

RÉDIGÉ LE 13/05/2024 À PARTIR DES DONNEES DISPONIBLES LE 12/05/2024

Bretagne AVRIL 2024

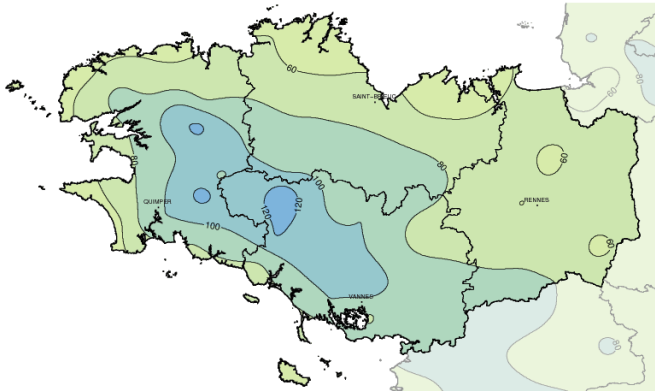
Un printemps poussif

Après un hiver pluvieux et terne, nous espérons peut-être qu'un début de printemps plus radieux qu'à l'accoutumée pourrait compenser la fadeur de ces derniers mois et recharger nos batteries. Il n'en est rien puisqu'il s'agit d'un mois

d'avril somme toute assez commun, avec des précipitations relativement proches des normales (à quelques nuances près), des températures très légèrement supérieures aux références de la période et une insolation passablement inférieure

à ce que l'on pouvait espérer. Notons toutefois que les passages de plusieurs dépressions assez creuses nous ont valu de nombreuses journées venteuses, plus que de raison.

Cumul mensuel de précipitations



Fait marquant

Avec Pierrick et sans gelées

Pointons d'abord **la tempête Pierrick, les 8 et 9 du mois**, qui donne lieu à une vigilance orange vent et vagues-submersion sur le Finistère, les Côtes d'Armor et l'Ille-et-Vilaine. Certains cours d'eau ont débordé, notamment à Landerneau et Lannion. Des situations de submersion sont constatées, assez spectaculaires parfois, tel qu'à St Malo. Et le vent souffle avec force, par rafales parfois supérieures à 100 km/h, comme sur le rivage du Finistère.

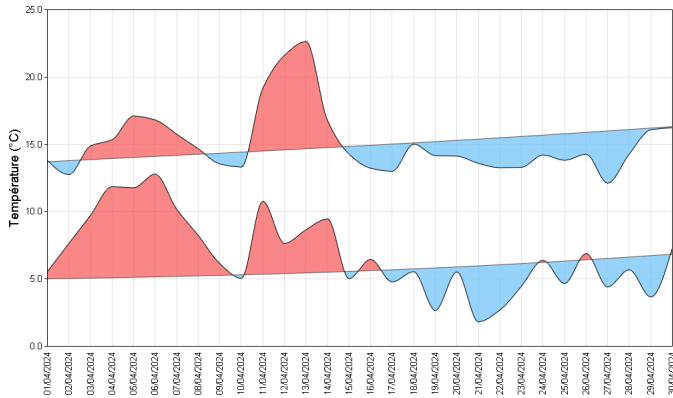
Nous pouvons aussi évoquer la perturbation très pluvieuse qui traverse la Bretagne le 2. Les cumuls de pluie les plus importants concernent le sud-est du Finistère et l'ouest du Morbihan, à hauteur de 30 à 50 mm sur cette seule journée. Nous pouvons également mettre en avant le fait que ce fut **un mois d'avril sans gelées**. Ce qui reste toutefois moins remarquable que l'absence de gelées l'hiver dernier, en février.



**Tempête Pierrick -
Submersion à Saint-Malo.**

Températures

Indicateurs quotidiens des températures minimales et maximales



En considérant la température moyenne, c'est un mois plutôt doux, supérieur de 0,5 à 1 °C à la normale suivant les stations.

Mais en y regardant de plus près, il s'agit en fait d'un mois plus contrasté, avec 2 visages: une première quinzaine vraiment douce, nous laissant croire que le printemps est enfin lancé, avec en point d'orgue une belle séquence presque estivale du 11 au 13 avril... et puis toutes nos ardeurs sont ensuite refroidies avec la bascule dans un flux de nord dominant et des températures subitement en nette baisse, alors durablement sous les normales pendant la seconde quinzaine.

Par ailleurs, nous notons qu'il n'y a formellement pas eu de gelées, alors qu'au regard des normales, en Bretagne, on peut encore s'attendre en avril à 1 voire 2 occurrences de gel dans le mois.

écart à la moyenne de référence 1991-2020 de l'indicateur thermique moyen mensuel



Précipitations

Rapport à la moyenne de référence 1991-2020 des cumuls mensuels de précipitations agrégées



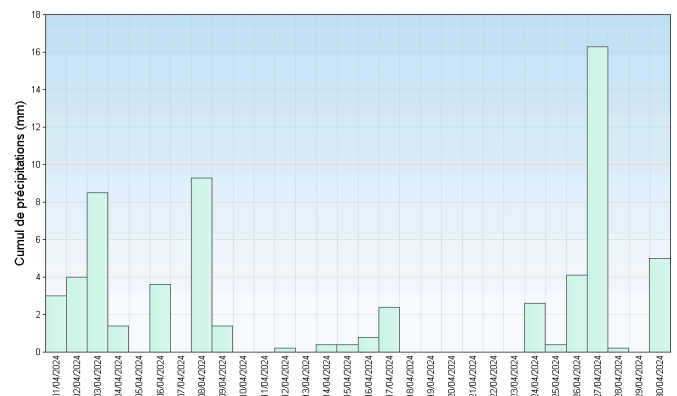
bas à 40 mm sur le pays de St Malo. A revers, le tiers sud est lui excédentaire, de 10 à 40 %, les plus forts cumuls pour le Morbihan, avec un plus haut à 130 mm dans le pays de Pontivy. Entre les 2, les relevés sont relativement conformes à la période.

Des masses d'air parfois plus instables donnent lieu à quelques foyers orageux, le 1er, le 8 et le 26 sur la partie est de la Bretagne, et le 28 de façon plus généralisée à toute la région.

Nous observons 2 séquences de pluies quasi quotidiennes parfois consécutives, lors des 9 premiers jours du mois, puis lors des 8 derniers. Dans l'intervalle, nous relevons de courtes pluies plus épisodiques, mais tout de même récurrentes. Si bien que, concernés de façon assez fréquente par les pluies, sans période durable de temps sec, nous avons au final eu le sentiment d'un mois d'avril assez pluvieux.

A la lecture des cumuls mensuels, ce ressenti est plus contrasté. Le tiers nord de la région est légèrement déficitaire, de 10 à 20%, avec un plus

Cumul quotidien de précipitations à la station de : Rennes (35)



Retrouvez les relevés des stations de votre région sur <http://www.meteofrance.com/climat/relevés/france>