

SYNTHÈSE DES ACTIONS 2019



LE MOT DU PRÉSIDENT

Pour répondre aux attentes des Bretons, l'OEB fait évoluer régulièrement ses thématiques d'observation, les services qu'il développe et ses partenariats. 2019 illustre parfaitement cette dynamique.

L'année a commencé par l'ouverture d'un nouveau portail et s'est poursuivie par une étude sur les flux de carbone des sols, par la production d'un outil de diagnostic écologique des cours d'eau en lien avec les indices biologiques, mais aussi par la mise en place de formations à l'utilisation des données locales de gisements de biomasse fermentescibles. Et ce ne sont que quelques exemples illustrant la variété des sujets abordés par l'OEB en 2019, avec l'aide de nombreux partenaires.

Pour ouvrir de nouvelles perspectives, pour améliorer son fonctionnement et les services qu'il propose, un plan de développement stratégique 2020-2025 a été élaboré et ses statuts modifiés fin 2019. Ainsi, c'est par une collaboration renforcée avec les territoires, dans une logique de mutualisation de moyens et d'efficacité de l'action publique, que l'État et la Région Bretagne souhaitent conforter la mission de cet observatoire. Les années qui viennent verront donc encore de nombreuses évolutions et de nouveaux projets auxquels vous serez associés !

Bonne lecture,



Le président de l'Observatoire de l'environnement en Bretagne
André Crocq

AU SOMMAIRE...

3-4

**Faciliter l'accès à l'information
environnementale**

5-6

**Suivre l'état de l'environnement
en Bretagne**

7-8

**Fournir des services en données
environnementales et aider les
territoires**

9-10

Contribuer à l'expertise territoriale

11-12

Sensibiliser et communiquer

12-14

**2020 - 2025 : quelle stratégie pour
l'OEB ?**

15-16

Fonctionnement



FACILITER L'ACCÈS À L'INFORMATION ENVIRONNEMENTALE



148 lots
de données

actualisés et diffusés

(soit 896 cartes ou fichiers de données) et 89 données cartographiques également diffusées sur GéoBretagne



372 fiches

des acteurs de l'environnement aux coordonnées actualisées

~ 12 notices

documentaires référencées chaque mois



59 informations

locales dans la rubrique dédiée « Mon territoire »

Un centre de ressource régional dédié à la valorisation des productions des acteurs de l'environnement, actualisé en continu.



Pour retrouver sur le portail les détails sur les réalisations évoquées dans ce document, cliquez sur les pastilles vertes !

DE QUOI PARLE-T-ON ICI ?

Avec le portail www.bretagne-environnement.fr, l'OEB facilite l'accès à une information actualisée et de référence sur l'environnement dans la région. Ce portail web, en lien avec GéoBretagne, contient de nombreuses rubriques dont un centre de ressource documentaire sur l'environnement.

EN 2019 : 10 000 CONTENUS PUBLIÉS SUR UN NOUVEAU PORTAIL

Un nouveau portail, résultat de deux années de préparations et de développements, est accessible au public depuis mars 2019. Les contenus proposés sont variés : articles, dossiers, documentation, informations locales, lots de données, datavisualisations, etc. Les contenus auparavant répartis dans plusieurs sites thématiques sont désormais réunis dans ce portail unique dont les objectifs sont :

- de répondre aux nouveaux usages du web ;
- de valoriser la transversalité des thématiques d'observation ;
- de valoriser la complémentarité des contenus (navigation par mots-clés) ;
- de proposer des contenus géolocalisés.

< Consultez le mode d'emploi des rubriques et fonctionnalités du portail



MON TERRITOIRE



DÉCOUVRIR



DONNÉES & ANALYSES



RESSOURCES



FOCUS : DES LETTRES D'INFORMATION THÉMATIQUES

Pour accompagner les utilisateurs des anciens sites thématiques dans leurs premiers pas sur ce portail unique, des premières lettres d'information thématiques ont été déployées afin de mettre en lumière et faciliter l'accès aux contenus déchets, eau, paysages et biodiversité. Ce format est amené à être généralisé à toutes les thématiques de l'OEB, et pérennisé par l'envoi de lettres périodiques.



< Vous souhaitez recevoir les prochaines lettres ?

OEB OPÉRATIVE DE L'ESSOR RURAL EN BRETAGNE

L'OEB VOUS INFORME DE SES NOUVEAUTÉS SUR LES DÉCHETS.

novembre 2019 • www.bretagne-environnement.fr

À LA UNE

DATAVISUALISATION - Synthèse sur la gestion des DMA : la situation des territoires bretons

Dans le cadre de l'actualisation des données « Collecte DMA 2017 » une fiche de synthèse a été produite. Sur un format optimisé pour l'impression (A4 papier ou PDF), elle propose 7 indicateurs d'état et le positionnement des territoires au regard de 6 objectifs nationaux et régionaux. Ce document, pour répondre aux attentes du plus grand nombre, est déclinable à de multiples échelles (EPCI de collecte, EPCI de traitement, EPCI à fiscalité propre, arrondissement, agence d'urbanisme...) et les ratios proposés sont déclinables sous 2 populations (Insee et DGF). Cette synthèse est connectée aux datavisualisations déjà en ligne permettant ainsi, si nécessaire d'approfondir certains sujets.

[Consulter en ligne](#)

DATAVISUALISATION - Les acteurs de l'économie sociale et solidaire faisant du réemploi en Bretagne

Cette datavisualisation dresse un panorama breton des activités de réemploi suivantes : collecte, valorisation, vente d'objets.

[Consulter en ligne](#)

LES NOUVEAUTÉS

OUTIL - Réduire ses DMA - État et simulation de scénarios

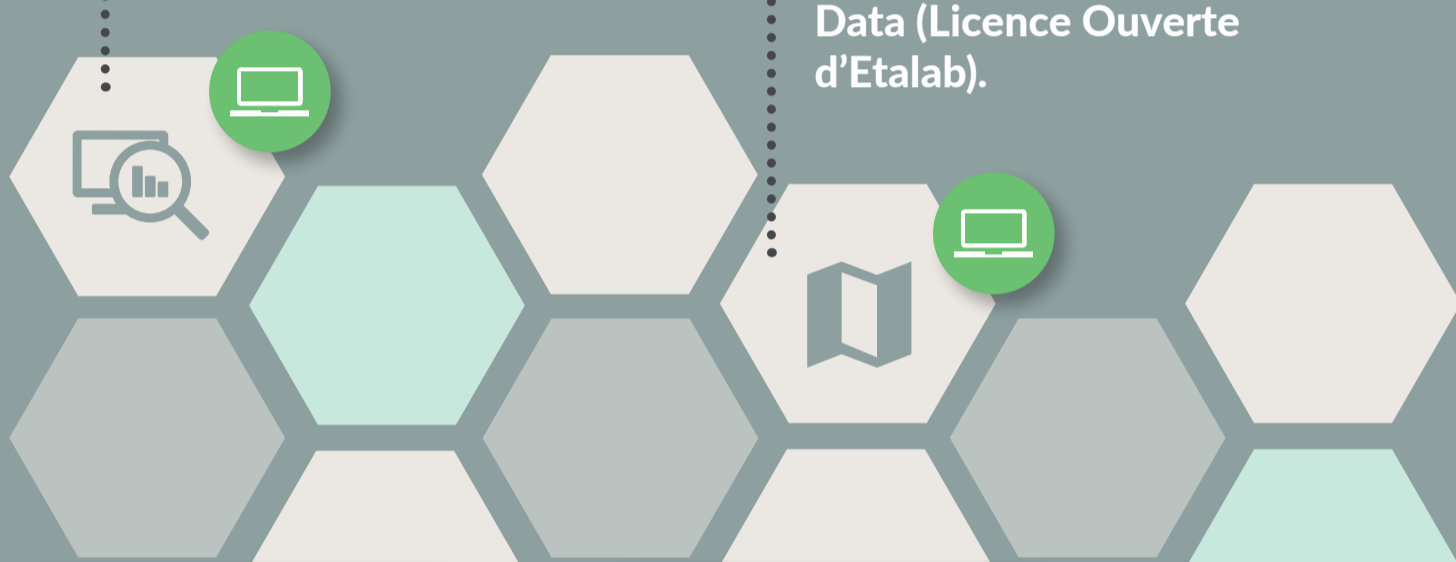
La diminution du paiement de DMA est l'ambition première inscrite dans l'article L561-1 du code de l'environnement. Si quelques territoires ont déjà atteint l'objectif (-10 %



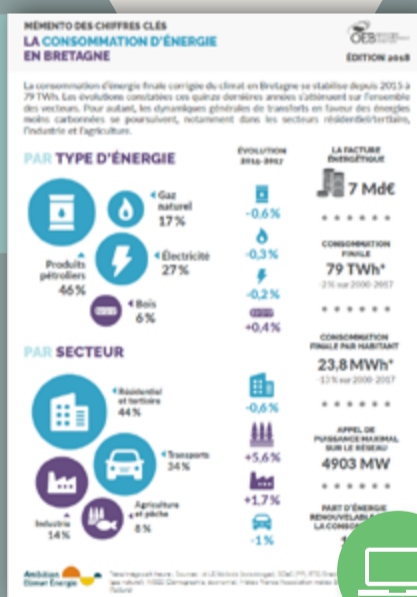
SUIVRE L'ÉTAT DE L'ENVIRONNEMENT EN BRETAGNE

29 datavisualisations interactives développées ou actualisées

68 lots de données produits par l'OEB et diffusés sous licence Open Data (Licence Ouverte d'Etatlab).



Deuxième édition des chiffres clés pour la biodiversité en Bretagne



Deuxième édition du Mémento des chiffres clés de l'énergie en Bretagne



< Les valorisations de données réalisées par l'OEB sont toutes disponibles dans la rubrique « Données et analyses » du portail.

DE QUOI PARLE-T-ON ICI ?

L'OEB réalise un travail de fond qui consiste à collecter, contrôler, structurer des données dans le but de mettre à disposition des diagnostics partagés, fiables et actualisés, pour une vision globale des évolutions de l'environnement en Bretagne. La réussite de ce travail passe par la mobilisation de nombreuses personnes issues de collectivités, de services de l'État, du monde de la recherche, d'associations, d'établissements publics, etc.

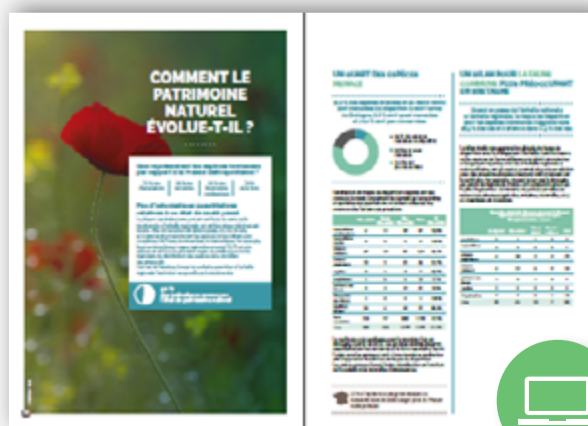
EN 2019 : DE NOUVELLES DONNÉES VALORISÉES

L'OEB a poursuivi son travail de valorisation des données sur l'eau, la biodiversité, les déchets, l'énergie, les gaz à effet de serre, la biomasse et les paysages, avec de nombreuses nouveautés dont :

- Les cyanobactéries dans les zones de baignade en eau douce
 - L'évolution du gisement et du traitement des déchets ménagers et assimilés depuis 2010
 - L'évolution des ventes de produits phytosanitaires
 - Les gisements de bois, par ressource, et les consommations pour les différents usages
 - L'indice invertébrés multimétrique (I2M2)
- + 24 actualisations en 2019 : ressources en eau et usages des prélèvements d'eau ; production d'énergie renouvelable ; acteurs de l'économie sociale et solidaire faisant du réemploi ...

FOCUS : LES CHIFFRES CLÉS 2019 POUR LA BIODIVERSITÉ EN BRETAGNE

Fin novembre, l'OEB présentait au cours d'une conférence de presse l'édition 2019 des chiffres clés de la biodiversité en Bretagne : une quarantaine de pages d'indicateurs synthétisant l'essentiel de la connaissance sur le patrimoine naturel : espèces, milieux, géologie, pressions et réponses (l'édition précédente datait de 2015).





FOURNIR DES SERVICES EN DONNÉES ENVIRONNEMENTALES ET AIDER LES TERRITOIRES



Développement
d'un tableau de bord
de suivi des PCAET



Animation et
consolidation de
la POPP-Breizh



POPP
BREIZH

Développement
de la plateforme
bretonne
des données
naturalistes



ESTIGIS

Portage et animation auprès
des territoires de l'outil Estigis
pour l'estimation des gisements
de biomasse fermentescible.



Mise en ligne de l'outil
« Réduire ses DMA »



DE QUOI PARLE-T-ON ICI ?

Les territoires ont de nombreuses attentes en données environnementales, liées à des besoins spécifiques ou à leurs obligations réglementaires. Ceci amène l'OEB à proposer des services en données mutualisés, des bilans multi-échelle interactif et à accompagner les utilisateurs dans la prise en main de ces outils.

EN 2019 : UNE MOBILISATION TOUS AZIMUTS VERS LES TERRITOIRES

- Une collaboration avec plusieurs EPCI, dont Rennes Métropole, a été initiée dans ce cadre pour le développement d'un tableau de bord de suivi des plans climat-air-énergie territoriaux (PCAET) et pour la fourniture de données en appui aux stratégies énergétiques et climatiques.
- L'outil « ESTIGIS-Fermentescibles », qui permet de visualiser et de paramétrer les gisements de biomasse fermentescible à l'échelle communale et inter-communale, a été mis à disposition des territoires (EPCI, SMICTOM, BE prestataires) et des formations proposées.
- Un outil « Réduire ses DMA » pour simuler des scénarios de baisse de la production de déchets ménagers et assimilés à l'échelle d'un territoire a été développé.
- La plateforme des observatoires photographiques du paysages (OPP) en Bretagne « POPP-Breizh » accueillait 519 séries en 2019, soit plus de 2 546 photographies. 3 ateliers ont été organisés auprès des 15 porteurs d'OPP.

FOCUS : LA FUTURE PLATEFORME BRETONNE DES DONNÉES NATURALISTES

Cette plateforme sera la pièce maîtresse d'une stratégie de partage et de diffusion des données naturalistes entre partenaires régionaux ainsi qu'entre les niveaux régional et national. Elle rejoint la dynamique nationale du système d'information sur la nature et les paysages (SINP), inclus dans le système d'information de la biodiversité (SIB). L'OEB a été missionné pour piloter ce projet et administrer l'outil technique, et a poursuivi les travaux préparatoires à l'ouverture de la plateforme en 2019.





CONTRIBUER À L'EXPERTISE TERRITORIALE



Déchets ménagers
et assimilés



Indicateurs
du paysage



Pesticides
en Bretagne



Stockage
du carbone
dans les sols



Indicateurs
du patrimoine
naturel

+ Contribution
à des études et aux
exercices régionaux
de planification

DÉMARRÉ EN 2019



- L'étude de faisabilité d'un observatoire du climat a été confiée à l'OEB par la Dreal, l'Ademe et la Région Bretagne et a été lancée en octobre 2019. Des premières cartographies des acteurs et des enjeux ont été élaborées, un recensement des travaux et des projets existants sur la thématique de l'adaptation au changement climatique est en cours.
- Une réflexion a été menée sur le développement d'un observatoire local de l'environnement sous la forme d'une application web. Un premier prototype réalisé en interne a permis de réaliser des tests sur quelques indicateurs.

DE QUOI PARLE-T-ON ICI ?

Mobilisé sur de nombreuses thématiques (eau, biodiversité, paysages, énergie, gaz à effet de serre, biomasse, déchets) et en lien avec de nombreux experts, l'OEB s'implique aussi dans des études approfondies et dans l'apport de données ou d'expertise aux partenaires.

EN 2019 : DES CONNAISSANCES QUI PROGRESSED

- Production de 9 nouveaux indicateurs qui complètent le jeu d'indicateurs régionaux du patrimoine naturel
- Préparation d'une synthèse bibliographique de l'état des connaissances sur les pesticides
- Un décryptage des évolutions constatées sur le gisement de déchets ménagers et assimilés
- Production d'un outil de diagnostic écologique des cours d'eau en lien avec les indices biologiques
- Inventaire multi-échelle sur les flux et les stocks de carbone liés à l'utilisation des terres, le changement d'affectation des terres et la foresterie « UTCATF »
- Réflexion sur une nouvelle collection « Zoom sur » destinée à guider les territoires sur des sujets techniques (mode d'emploi, sélection de ressources pour des besoins opérationnels, etc.)
- Coordination d'un nouveau projet sur les indicateurs de paysage

FOCUS : LES CONTRIBUTIONS AUX DYNAMIQUES RÉGIONALES

- Participation au Plan Régional de Prévention et de Gestion des Déchets (PRPGD) au travers de différentes actions : exports de données, traitements de données, participation aux groupes de travail et aux commissions.
- Appui technique à la réalisation du tableau de suivi du Plan de lutte contre la prolifération des algues vertes (PLAV) avec la production des indicateurs « concentrations en nitrates » et « flux d'azote ».
- Contribution à différentes études et groupes de travail d'intérêt régional : ADAM, SYMPHEN ; Prospective énergie-climat à l'horizon 2040, feuille de route sur l'hydrogène, dans le cadre du Schéma Régional d'Aménagement, de Développement Durable et d'Égalité des Territoires (SRADDET) ; Comparaison des bilans énergétiques inter-régionaux pour la Direction générale de l'énergie et du climat ; Formations Sinoe pour les données déchets ; Groupes de travail du Plan Régional Santé Environnement (PRSE).
- Participation au groupe projet pour la préfiguration de l'agence bretonne de la biodiversité.



SENSIBILISER ET COMMUNIQUER

~ 90-100 publications mensuelles sur les réseaux sociaux Facebook, Twitter et LinkedIn



~ 50 infographies réalisées et diffusées sur le portail et les réseaux sociaux

41 nouveaux articles web produits



Dossier imprimé « Le cycle de l'eau en Bretagne », décliné en dossier web



Dossier web « La gestion des déchets en Bretagne »



Les productions de vulgarisation réalisées par l'OEB sont toutes disponibles dans la rubrique « Découvrir » du portail.



DÉMARRÉ EN 2019



Les prochains numéros de la collection « Les dossiers de l'environnement en Bretagne », sur les paysages et sur le trait de côte, a été initiée en fin d'année pour une parution courant 2020.



DE QUOI PARLE-T-ON ICI ?

Les publications destinées au grand public de l'OEB sont une porte d'entrée vers l'information environnementale concernant la Bretagne, articulée avec le travail de fond d'inventaire des connaissances. Pour capter l'intérêt du citoyen, l'OEB produit des infographies, en plus d'articles web et de dossiers de vulgarisation.

EN 2019 : DAVANTAGE DE POINTS DE CONTACT ENTRE LES CITOYENS ET L'INFORMATION ENVIRONNEMENTALE

- L'OEB a produit et actualisé 41 articles, 2 dossiers et une cinquantaine d'infographies, à destination du grand public. Ces contenus ont été réalisés à partir de données produites par l'OEB et/ou par des référents scientifiques et techniques travaillant au sein d'organismes partenaires, acteurs de l'environnement en Bretagne.
- Un nouveau partenariat de diffusion a été mis en place avec le mensuel *Sciences Ouest* : chaque mois depuis septembre, une infographie de l'OEB est valorisée dans la rubrique « chiffres clés » du magazine.
- Un travail de veille et de valorisation des productions et des actions des acteurs de l'environnement en Bretagne a fait l'objet de nombreuses publications sur le web (diffusion sur le portail et les réseaux sociaux).

FOCUS : LA RÉALISATION DU DOSSIER « LE CYCLE DE L'EAU EN BRETAGNE » EN QUELQUES CHIFFRES...



 **30**

référents scientifiques et techniques sollicités

 **131**

jours de travail cumulés à l'OEB de septembre 2018 à juin 2019

 **2020**

prochaine mise à jour des données au printemps 2020

**1000 EXEMPLAIRES
DIFFUSÉS**



**UNE DÉCLINAISON EN 62 CONTENUS,
EN LIGNE SUR LE PORTAIL**



44 pages
6 chapitres
20 photos
15 cartes



13 datavisualisations
13 infographies
1 diaporama
16 articles
31 données

2020 - 2025 : QUELLE STRATÉGIE POUR L'OEB ?

EN 2019 : PROROGATION DE L'OBSERVATOIRE DE L'ENVIRONNEMENT EN BRETAGNE ET OUVERTURE DE LA GOUVERNANCE

> L'OEB est un groupement d'intérêt public à durée déterminée dont la prochaine échéance était fixée au 7 janvier 2021. Dans la perspective de sa prorogation ses administrateurs ont souhaité dès 2018, faire le point sur les missions et le fonctionnement de l'OEB (périmètre de l'activité, modèle économique) avec un objectif prioritaire : mieux répondre aux besoins liés à l'évolution des compétences territoriales. Commencé dès 2017, ce tour d'horizon des attentes et des potentiels partenariats s'est poursuivi en 2018, et s'est concrétisé en 2019 par la validation d'un nouveau projet de structure formalisé dans un plan de développement stratégique 2020-2025 auquel est également adossé un plan d'actions 2020-2022. En conséquence, les nouveaux statuts publiés début 2020 prévoient une prorogation pour la période 2020-2025 et l'ouverture de la gouvernance de l'OEB aux acteurs des territoires.



22 EPCI RENCONTRÉS

- Les 4 départements
- Les 2 parcs naturels régionaux
- Les 2 « Grands sites de France »
- Les 4 syndicats départementaux de l'énergie
- 2 syndicats de gestion des déchets
- 3 syndicats de gestion de l'eau
- 4 syndicats intercommunautaires d'aménagement (gestion du SCoT)
- 9 entreprises (énergie, déchets et construction)
- 3 agences d'urbanisme

LES 4 ENJEUX DU PLAN DE DÉVELOPPEMENT STRATÉGIQUE 2020-2025 DE L'OEB

#1

L'ACCÈS POUR TOUS AUX DONNÉES ET AUX CONNAISSANCES RÉGIONALES ET LOCALES SUR L'ENVIRONNEMENT

#2

LA PRODUCTION DE CONNAISSANCES ET DE SERVICES EN DONNÉES D'AIDE À LA DÉCISION POUR LES TERRITOIRES

#3

L'APPROPRIATION DES ENJEUX ENVIRONNEMENTAUX PAR TOUS LES TERRITOIRES ET TOUS LES PUBLICS

#4

LE DÉVELOPPEMENT D'UN PROJET FÉDÉRATEUR ET EFFICIENT



Consultez le plan d'action stratégique 2020-2025 de l'OEB

L'ÉQUIPE D'ANIMATION EN 2019

Pour produire et capitaliser les connaissances, l'OEB s'appuie sur le travail de personnes spécialistes dans différents métiers et différentes thématiques : Informaticien, géomaticienne, ingénieur·es, géographe, documentaliste... Cette équipe s'organise autour de pôles d'observation thématiques : déchets, énergie et gaz à effet de serre, biomasse, eau, biodiversité et paysages. Cette structuration est complétée par des fonctions supports, dont un pôle communication.



MISSIONS PERMANENTES

Ronan Lucas
Directeur

Emmanuèle Savelli
Responsable de la gestion éditoriale

Émilie Novince
Rédactrice web

François Siorat
Chef du pôle Biodiversité

Christophe Boué
Chef du pôle Déchets

Élodie Bardon
Cheffe du pôle Eau

Émilie Massard
Géomaticienne

Noureddine Allout
Informaticien

Thomas Patenotte
Chef du pôle Biomasse

Thomas Paysant-Le Roux
Chef du pôle Energie&GES

Caroline Guittet
Cheffe du pôle Paysages

Christine Guyon
Assistante de gestion (temps partagé GEDES35)

Maëla Renaud puis Mathieu Lagarde
Chargé·e de mission data au pôle Biodiversité

RENFORTS 2019

Geoffrey Le Page
Webmaster éditorial

Pauline Leroux
Chargée de mission au pôle Déchets

Rémi Noël
Chargé de mission développement stratégique (en alternance)

Anne-Laure Vétillard
Documentaliste

Alexandra Boccarossa
Chargée de mission au pôle Eau

Chloé Denais
Chargée de mission Climat

Morgane Guillet
Journaliste scientifique

LE COMITÉ D'ORIENTATION

Le comité d'orientation (CO) réunit l'État, la Région et trois agences de l'État : l'Ademe, l'Agence de l'eau Loire-Bretagne et l'Agence française pour la biodiversité (AFB). Le comité d'orientation a pour rôle principal d'orienter l'activité de l'OEB et de donner un éclairage sur les attentes et les nouveaux besoins en termes d'accès aux données et à la connaissance environnementale de la Bretagne et de ses territoires. Il s'est réuni à deux reprises : le 27 février et le 05 novembre 2019 (pour ce deuxième CO, l'Agence régionale de santé (ARS) était également invitée).

L'ASSEMBLÉE GÉNÉRALE

En 2019, la présidence de l'Observatoire de l'environnement en Bretagne a été assurée par M. Séac'h jusqu'à l'AG du 18 mars puis par M. Crocq pour un mandat de 3 ans.

Conformément à sa convention constitutive, le GIP est administré par une assemblée générale.

En 2019, celle-ci s'est réunie à 2 reprises :

- le 18 mars 2019 pour valider le rapport d'activité 2018 et le compte financier 2018 ;
- le 20 novembre 2019 pour voter le programme d'activité 2020 et le budget 2020.

ADMINISTRATEURS REPRESENTANTS DE L'ÉTAT

M. Séac'h : directeur adjoint de la Dreal Bretagne

Mme Grytten : cheffe du service Patrimoine naturel de la Dreal Bretagne

M. Brérat : chef du service Connaissance, prospective et évaluation de la Dreal Bretagne

ADMINISTRATEURS REPRESENTANTS DU CONSEIL REGIONAL DE BRETAGNE

M. Burlot : conseiller régional vice-président chargé de l'environnement, eau, biodiversité et climat

M. Ghachem : conseiller régional président de la commission développement durable

M. Crocq : conseiller régional délégué à la transition énergétique

COMMISSAIRE DE GOUVERNEMENT

M. Brod : SGAR Bretagne, Chargé de mission développement durable, énergie, agriculture, et économie verte

CONTROLEUR D'ÉTAT

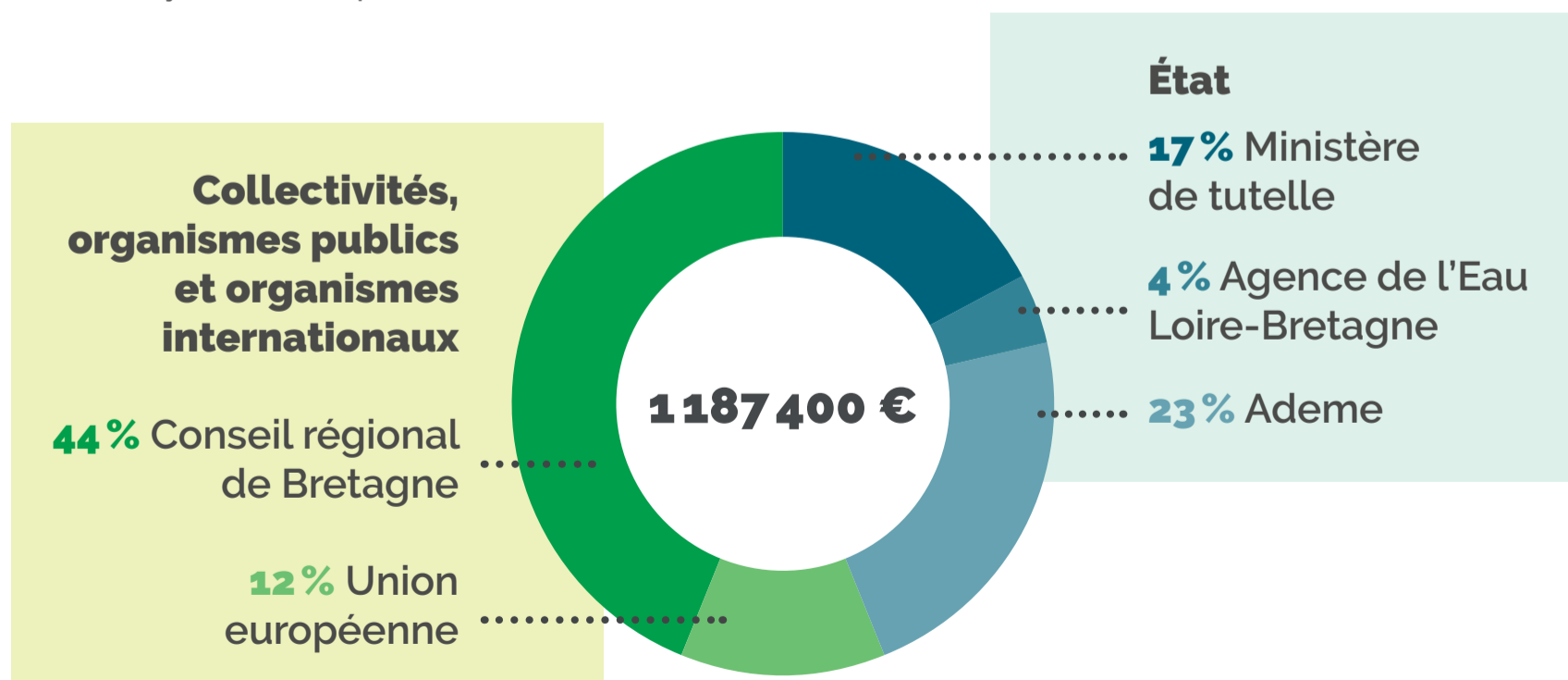
M. Jarnigon contrôleur budgétaire à la Direction régionale des finances publiques de Bretagne
Réfèrent : **Mme Thobie** (Mission contrôle budgétaire)

AGENT COMPTABLE DE L'ETAT

Mme Bourdonnais (Direction régionale des finances publiques de Bretagne)

LE BUDGET 2019

Les subventions de fonctionnement se répartissent de la façon suivante pour l'exercice 2019 :



État

17% Ministère de tutelle

4% Agence de l'Eau Loire-Bretagne

23% Ademe

Collectivités, organismes publics et organismes internationaux

44% Conseil régional de Bretagne

12% Union européenne



Observatoire de l'environnement en Bretagne

6-A rue du Bignon
35 000 Rennes
02 99 35 45 80
contact@bretagne-environnement.fr
www.bretagne-environnement.fr

La préfecture de région et la Région
Bretagne, membres fondateurs de
l'Observatoire de l'environnement
en Bretagne.



L'Observatoire de l'environnement
en Bretagne est aussi financé par :



UNION EUROPÉENNE
UNANIEZH EUROPA



L'Europe s'engage
en Bretagne / Avec le Fonds européen
de développement régional