

Synthèse des actions 2022



bretagne-environnement.fr

LE MOT DE LA PRÉSIDENTE



Aurélie MESTRES
Présidente de l'Observatoire
de l'environnement en Bretagne
Directrice adjointe
de la Dreal Bretagne

Avec une feuille de route calée sur 4 grands axes - l'inventaire des connaissances de référence, la production d'un état des lieux régional de l'environnement, la mise à disposition de services en données environnementales, la vulgarisation des connaissances - le bilan 2022 de l'OEB démontre une nouvelle fois son rôle incontournable dans le partage des connaissances et l'aide à la décision environnementale en Bretagne.

Quelques projets initiés en 2022 illustrent la variété, la technicité des sujets portés par l'équipe professionnelle de l'OEB : lancement de la mission Adaptation climat, enquête Paysages et bien-être, enquête sur le chauffage au bois domestique, calcul de l'empreinte eau des Bretonnes et des Bretons, développement de l'Observatoire local de l'environnement, gisement des déchets coquillers en Bretagne, etc. Chacun de ces projets est un défi en soit - coordination de partenaires, choix et calcul des indicateurs, suivi de prestations, collecte, vérification et traitement des données, analyse et valorisation, communication. Mais ces défis sont d'autant mieux appréhendés et maîtrisés quand ils sont portés et réalisés par un collectif d'acteurs régionaux et locaux.

Et c'est dans la nature même d'un groupement d'intérêt public comme l'OEB de s'appuyer sur la mutualisation de moyens, de compétences et de services. Cette dynamique s'est renforcée depuis 2021 avec l'adhésion de collectivités. Six nouveaux EPCI et un département ont adhéré à l'OEB en 2022. Bienvenue ! Et merci aux 21 membres adhérents pour cette confiance qui motive une équipe de gouvernance et une équipe de salarié·e·s à l'écoute des besoins pour développer des solutions concrètes afin d'aider les territoires à s'adapter aux changements.

Bonne lecture.

SOMMAIRE



<u>04 > 05</u>	Les orientations stratégiques, les membres et les partenaires
<u>06 > 07</u>	Faciliter l'accès à l'information
<u>08 > 17</u>	Suivre l'état de l'environnement en Bretagne
<u>18 > 21</u>	Fournir des services en données environnementales et aider les territoires
<u>22 > 23</u>	Contribuer à l'expertise territoriale
<u>24 > 25</u>	Aider les acteurs de l'environnement et les usagers dans la production, l'utilisation et l'analyse des données
<u>26 > 27</u>	Sensibiliser et communiquer
<u>28 > 29</u>	Des temps forts en réseau
<u>30 > 31</u>	Fonctionnement
<u>32</u>	Budget 2022

LES ORIENTATIONS STRATÉGIQUES, LES MEMBRES ET LES PARTENAIRES



Après de nombreux échanges en 2019-2020 au sein de l'équipe, avec les membres fondateurs, les partenaires et les usagers, un Plan de développement stratégique 2020-2025 a été défini pour l'OEB.

ORIENTATIONS PLAN DE DÉVELOPPEMENT STRATÉGIQUE 2020-2025

- Faciliter l'accès à l'information environnementale concernant la Bretagne
- Suivre l'état de l'environnement, les pressions qui s'y exercent et les réponses apportées
- Fournir des services mutualisés en données environnementales aux territoires
- Contribuer à l'expertise territoriale
- Aider les acteurs de l'environnement et les usagers dans la production, l'utilisation et l'analyse des données
- Sensibiliser et communiquer
- S'appuyer sur un fonctionnement et un modèle économique durable et équitable
- Appliquer une démarche qualité



LES MEMBRES FONDATEURS



LES MEMBRES ADHÉRENTS



>> Ils nous ont rejoints en 2022



NOS PARTENAIRES ASSOCIÉS



COFINANCÉ PAR
UNION EUROPÉENNE



L'Europe s'engage
en Bretagne /

Co-financé par l'Union européenne
pour la mission Adaptation climat

FACILITER L'ACCÈS À L'INFORMATION



Avec le portail www.bretagne-environnement.fr l'OEB facilite l'accès à une information actualisée et de référence sur l'environnement dans la région. Ce portail web, en lien avec GéoBretagne, contient de nombreuses rubriques dont un catalogue documentaire sur l'environnement.

Le portail met à disposition de tous, des données sur l'environnement en Bretagne que ce soit pour les initiés qui cherchent des données brutes, valorisées et analysées (Données & Analyses), ou pour les néophytes auxquels sont proposées des données synthétisées, vulgarisées et expliquées (Découvrir). Le portail fournit également des informations locales à l'échelle des territoires (Mon territoire) et des ressources documentaires, ainsi qu'un annuaire des acteurs (Ressources).

Une **refonte de ce portail** a été initiée courant 2022. Sa mise en ligne est prévue au début du 4^e semestre 2023.



190

lots de données
(cartes PDF, fichiers CSV)
dont 38 lots produits en 2022^[1]



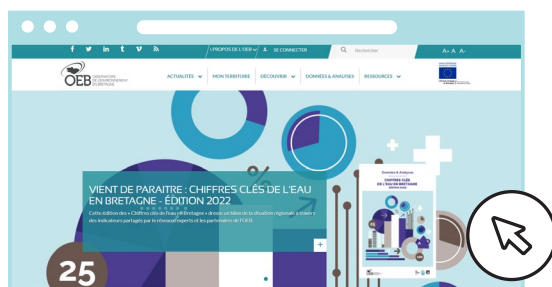
9 921

notices documentaires dont
130 référencées en 2022



95

données SIG sur
GéoBretagne dont
7 mises à jour en 2022



bretagne-environnement.fr

^[1] contenu créé et/ou actualisé en 2022

FOCUS

Maintenance évolutive du portail (CMS Drupal)

- Choix de l'outil Open Data Koumoul, produit par une société bretonne
- Abandon de l'outil PMB pour la documentation au profit d'un module intégré Drupal
- Ateliers webdesign : production de gabarits de pages (refonte éditoriale globale, articulation avec la nouvelle plateforme Open Data de l'OEB et de l'OLE, amélioration de l'expérience « utilisateur »)
- Feuille de route en vue d'un développement en 2023
- Spécifications fonctionnelles et techniques du nouveau portail



~ 40

liens de données par commune



445

fiches acteurs



~ 200

demandes reçues par mail

Métriques du bilan statistique 2022 du portail et % d'évolution par rapport à 2021

	Nombre de pages vues uniques		Nombre de visites	
Tout le site	425 299	+14 %	239 302	+22 %
Bilan statistique des pages les plus consultées				
Mon territoire	47 182	-11 %	10 504	+63 %
Articles	107 281	+11 %	54 475	+21 %
Dossiers	18 072	-11 %	4 160	-16 %
Lot de données	181 272	+13 %	56 949	+29 %
Datavisualisations	56 410	+15 %	17 951	+36 %
Indicateurs	9 207	+10 %	1 925	+51 %
Outils	11 702	-27 %	2 448	-9 %
Fiche Organisme	36 978	+43 %	12 227	+49 %



425 299

vues uniques de pages en 2022
(+ 14 % par rapport à 2021)



239 302

visiteurs en 2022
(+ 22 % par rapport à 2021)



Qui contacter sur ce sujet ?

Emmanuèle Savelli, Cheffe du pôle Communication
emmanuele.savelli@bretagne-environnement.fr

Émilie Novince, Webmestre éditoriale
emilie.novince@bretagne-environnement.fr

SUIVRE L'ÉTAT DE L'ENVIRONNEMENT EN BRETAGNE

L'OEB réalise un travail de fond qui consiste à collecter, contrôler, structurer des données dans le but de les mettre à disposition et de calculer des indicateurs pour produire des bilans partagés, fiables et actualisés. La réussite de ce travail passe par la mobilisation de nombreuses personnes issues de collectivités, de services de l'État, du monde de la recherche, d'associations, d'établissements publics, etc.

ADMINISTRATION D'UN SYSTÈME D'INFORMATION SUR L'ENVIRONNEMENT

i Collecter, contrôler, structurer des données et calculer des indicateurs.

Après plusieurs années où la volonté d'homogénéisation des procédures de traitement des données de l'OEB et de leur formalisation était repoussée - trop impactant techniquement et trop chronophage - la **création d'un pôle Data-Informatique et le développement de l'Observatoire local de l'environnement (OLE)** ont été de bons catalyseurs pour amorcer la dynamique sur ces sujets et faire évoluer les pratiques internes.

Définition et mise en œuvre d'une démarche de travail interne commune

Définition des logiciels de référence :

- Bases de données : PostgreSQL / PostGIS : 639 tables dans 26 schémas de données
- ETL (Extract - Transform - Load) : FME
- Statistique / Analyse de données : R

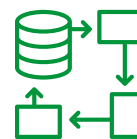
Cadre et méthode pour la documentation (en cours) :

- Utilisation du BPMN (norme de modélisation des processus métier) et du gitlab à généraliser



639

tables PostgreSQL /
POSTGIS



26

schémas de données

R
GITLAB
FME
BPMN Bizagi

- Structuration du gitlab pour versionner et suivre le développement des traitements

Documentation : travail de documentation des processus data (via Observatoire local de l'environnement) : wiki

Montées en compétences internes sur les fondamentaux de :

- La modélisation : présentation du BPMN et fourniture d'une documentation
- L'ETL : formation FME pour l'ensemble de l'équipe
- La « programmation statistique » : formation R pour l'ensemble de l'équipe

FOCUS

Mise en place d'une base de données commune

- Centralisation et unification des référentiels communs (référentiels administratifs)
- Refonte de l'existant industrialisé sous Talend dans l'ordre suivant : Eau, Déchets, Biomasse (en finalisation) et Énergie (consommation + GES)
- Intégration des données des différents pôles au fur et à mesure des besoins de production
- Optimisation des flux de données et de l'organisation des données



Qui contacter sur ce sujet ?

Pascal Barillé, Chef du pôle Data-Informatique
pascal.barille@bretagne-environnement.fr

PRODUCTION D'INDICATEURS RÉGIONAUX ET INTERCOMMUNAUX



*Favoriser une approche contextualisant et **mettant en perspective le territoire par rapport aux territoires équivalents ou au niveau régional.***



L'objectif 2022 était d'actualiser et compléter le jeu d'indicateurs d'envergure régionale pour le patrimoine naturel initié en 2016 et produire des indicateurs pertinents aux échelles infra régionales, si possible en cohérence avec l'échelle régionale.

Les indicateurs régionaux :

- Revue des nouveaux indicateurs Observatoire national de la biodiversité (ONB) et des indicateurs climat du Rare → réalisé à 50 %
- Point de prospective avec FMA, BGM, GMB, CBNB → réalisé à 50 %
- Production de nouveaux indicateurs : obstacle cours d'eau → réalisé à 25 %, ABC/ABI → réalisé à 90 %, financements publics concernant la biodiversité → pas

débuté, oiseaux d'eau en hiver → indicateurs identifiés (stage 4 mois) ; à développer en 2023

- Mise à jour d'indicateurs régionaux : forêts documents de gestion → réalisé à 90 %, zéro phyto → OK, qualité des eaux → OK

Les indicateurs infra régionaux :

- Re calcul avec FME des indicateurs identifiés en 2021 : fragmentation & pourcentage de nature → finalisé à 90 %
- Reproduire avec FME les indicateurs utilisés pour le plan de relance : « espèces », « espaces protégés », etc. → finalisé à 90 %
- Terminer toutes les procédures sous Bizagi → finalisé à 90 %
- Spécifier les types de visuels OLE → finalisé à 90 %



Qui contacter sur ce sujet ?

François Siorat, Chef du pôle Nature & paysages
francois.siorat@bretagne-environnement.fr



Les indicateurs régionaux :

Les 9 indicateurs et les 3 data-visualisations ainsi que les articles associés ont été mis à jour.

Un travail significatif reste à effectuer : la mise à jour de l'ensemble des données à partir de l'atlas des paysages des Côtes-d'Armor → temps estimé à 6 mois.

Ce travail sur les indicateurs régionaux (enjeux et dynamiques de paysage) devra aussi être traduit en indicateurs infra-régionaux.

Un travail préparatoire en 2022 sur les représentations paysagères permettra dans les années à venir de consolider les indicateurs paysages à l'échelle régionale.

Les indicateurs infra-régionaux :

L'objectif 2022 était de développer collectivement la méthode pour construire des indicateurs sociaux sur les représentations paysagères habitantes.

Avec les deux groupes de travail thématiques, le contour de l'enquête (mode de passation, relais sur les territoires, récolte des données) et le contenu produit par l'OEB, à savoir l'enquête, ont été validés.

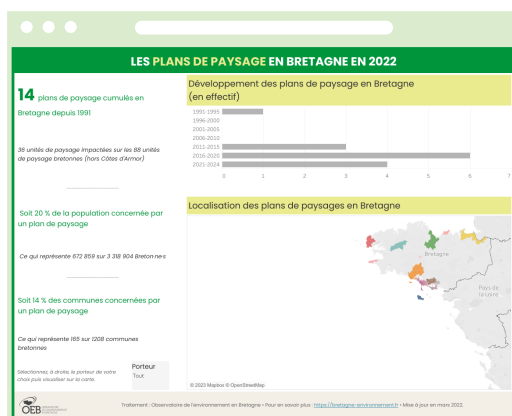
5 réunions et 1 séminaire de coopération régionale transfrontalière avec une vingtaine d'intervenants ont été organisés. Ce temps de concertation a permis une version finalisée du questionnaire en ligne.

Le questionnaire en ligne, lancé en décembre 2022, a bénéficié d'une communication efficace (presse, réseaux sociaux). Au 31 décembre 2022 : 700 questionnaires complétés sur 2 000 attendus en mars 2023.

Deux ateliers de Master ont travaillé sur l'enquête à partir de septembre. Début 2023, 70 entretiens étaient effectués.

Une page web dédiée a été produite : bretagne-environnement.fr/enquete-paysages-bretons-projet

Des cartes postales et des affiches ont été conçues et diffusées aux membres et à d'autres acteurs régionaux.



Qui contacter sur ce sujet ?

Caroline Guittet, Cheffe de projet Paysages
caroline.guittet@bretagne-environnement.fr

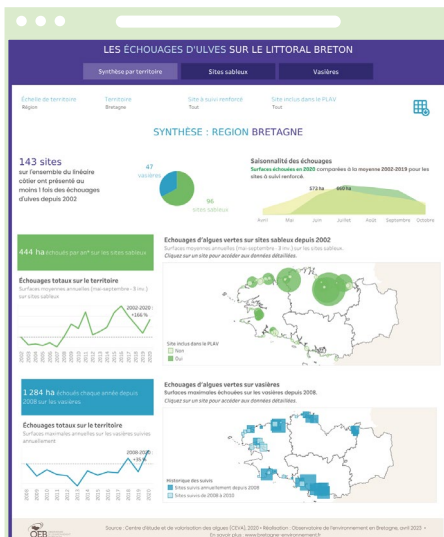


L'actualisation des 20 data-visualisations a été retardée par la rédaction de la brochure « Les chiffres clés de l'Eau en Bretagne » (édition 2022), mais l'exercice a permis de bancariser plusieurs jeux de données qui pourront être valorisés en 2023, notamment sur la thématique de la ressource en eau et du petit cycle de l'eau. La structuration et la valorisation des jeux de données actualisés ont nécessité la refonte intégrale des processus data et des datavisualisations afin d'intégrer les nouveaux serveurs de bases de données et le modèle de données défini par le pôle Data-Informatique.

- 14 cartes et méta-données produites ou actualisées
- 9 articles publiés ou actualisés sur le portail
- 8 processus créés ou actualisés
- 8 processus en développement ou en restauration

11 jeux de données actualisés en 2022 :

- Niveaux des nappes d'eau souterraine (mensuel)
- Indices biologiques de qualité des cours d'eau + indice invertébrés multimétrique



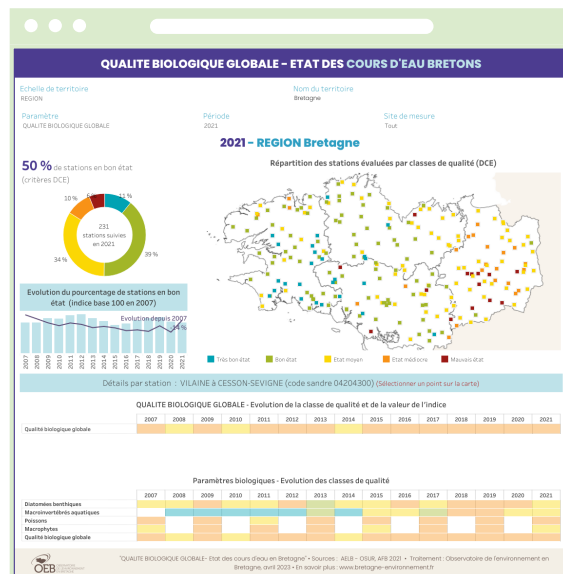
- Prélèvements d'eau brute soumis à redevance
- Suivi sanitaire des cyanobactéries
- Échouages d'algues vertes
- Pesticides dans les cours d'eau
- Nitrates et matières azotées dans les cours d'eau
- Matières phosphorées dans les cours d'eau
- Eutrophisation des cours d'eau

4 jeux de données en attente d'actualisation :

- Flux d'azote nitrique
- Ventes de produits phytosanitaires
- Pesticides : impacts écologiques et sanitaires
- Peuplements piscicoles des cours d'eau

6 jeux de données en cours de développement :

- Assainissement collectif
- Qualité de l'eau potable
- Sécheresse des cours d'eau
- Bilan en oxygène des cours d'eau
- Pesticides dans les eaux souterraines
- Nitrates dans les eaux souterraines



Qui contacter sur ce sujet ?

Timothée Besse, Chef de projet Eau

timothee.besse@bretagne-environnement.fr



Changement d'équipe pour le pôle Énergie en 2021 puis 2022 (recrutement, montée en compétences, etc.). Priorité donnée à la documentation des processus afin de permettre aux nouveaux venus d'analyser l'existant, de préparer la démarche d'automatisation des traitements et, pour la suite, de sécuriser la continuité de service.

Travail préparatoire de la création des BDD Énergie et GES :

- Documentation des fichiers Excel sur les données : 8 pour le périmètre consommation, 1 pour le périmètre GES, 18 pour le périmètre production
- Rédaction des processus pour la création des BDD de l'Observatoire local de l'environnement (OLE)

pour les périmètres consommation d'énergie et émissions de GES

- 2 processus Bizagi
- Validation des premiers rapports énergie-GES OLE

Mise à jour des indicateurs avec les données 2018 (GES et consommation d'énergie) et 2020 (production d'énergie et consommation à l'échelle régionale) : 5 datavisualisations créées ou mises à jour, 15 lots de données mis à disposition.

4 pages web mises à jour (articles web + infographies) + 1 carte et métadonnées mises en ligne sur GéoBretagne.

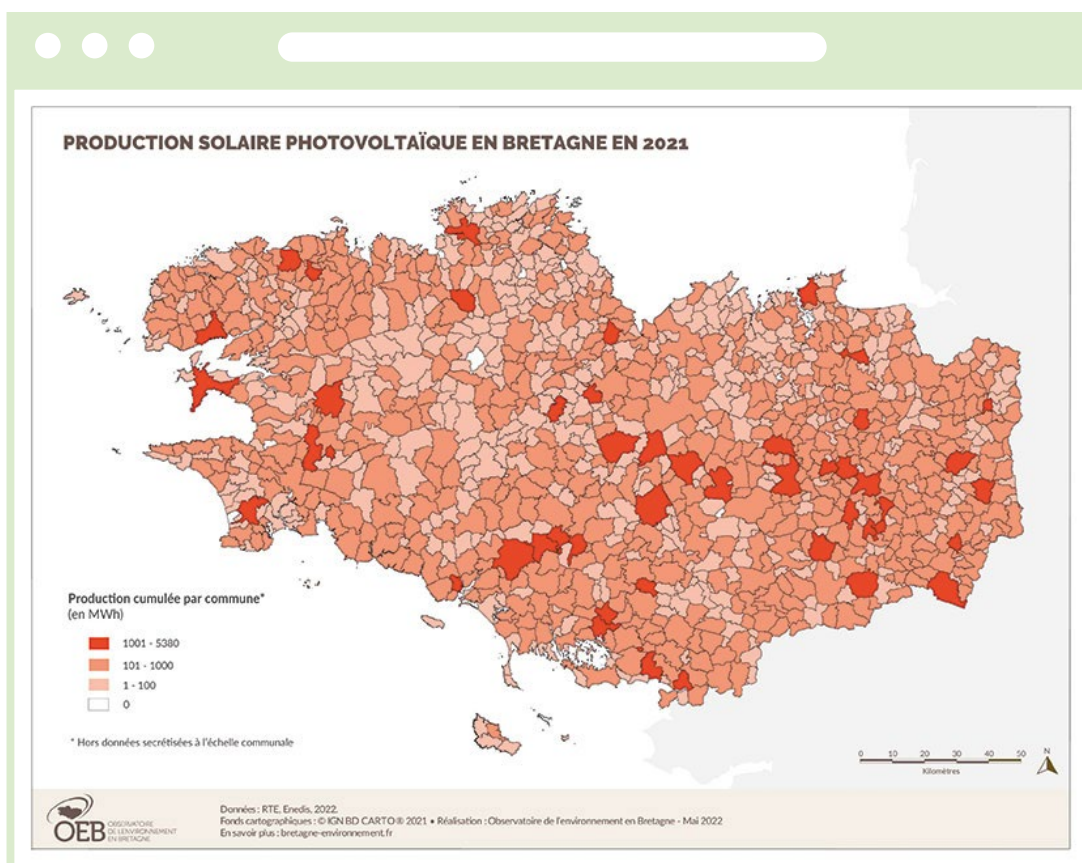
Ressources en data : bilan énergétique territorial, production d'électricité, production ENR, focus PV, focus éolien, consommation d'électricité, consommation de gaz.

Année de référence des données mises en ligne : 2018 et 2020



Qui contacter sur ce sujet ?

Aliette Lacroix, Cheffe du pôle Énergie - Climat
aliette.lacroix@bretagne-environnement.fr





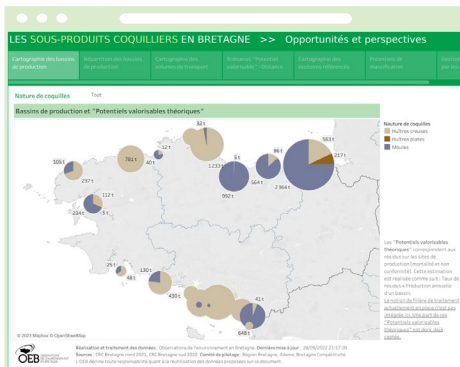
Les sous-produits coquilliers : valorisation de données issues de France Agrimer et des CRC Bretagne Nord et Sud avec les spécifications d'un groupe de travail réunissant la Région, l'Ademe, Bretagne Compétitivité et les CRC Bretagne Nord et Sud.

La gestion des déchets du BTP en Bretagne (en cours de finalisation) : exploitation des données de l'étude « Le recyclage des déchets du BTP en Bretagne : quantification et pratiques » réalisée par la CEB avec les spécifications d'un groupe de travail réunissant la Région, la Dreal et la CEB.

9 indicateurs clés pour le suivi de la gestion des déchets : un projet d'indicateurs communs inter-observatoires a été porté par le Rare. L'OEB a pris en charge le volet valorisation et publication des données sur le site internet du Rare. Une déclinaison régionale a également été réalisée sur le portail de l'OEB.

Le tri 5 flux dans le commerce et les industries : publication d'une datavisualisation valorisant les données de l'enquête CCI.

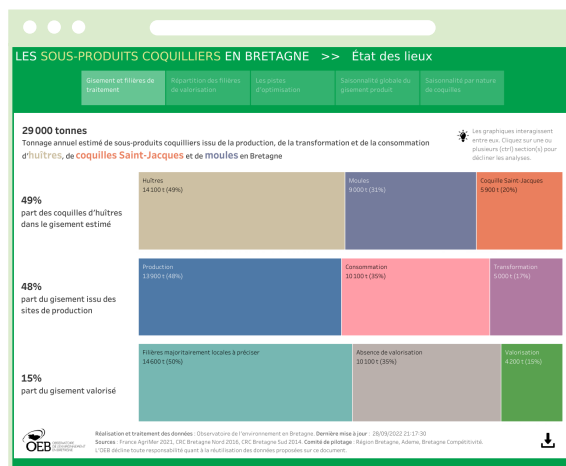
Analyse des flux de DMA (en cours de finalisation) : datavisualisation permettant une exploitation des données relatives au transport des déchets.



Valorisation des données de la base Irep (georisques.gouv.fr) : plusieurs datavisualisations exploitant ces données riches et complexes ont été développées. Elles sont, à ce jour, réservées à un public expert et diffusées en accès restreint. Une stabilisation de ces productions sera nécessaire avant leur publication. L'ensemble des données françaises sont intégrées dans les traitements de l'OEB, ces travaux sont donc partagés avec les membres du Rare.

Maintenance et mises à jour :

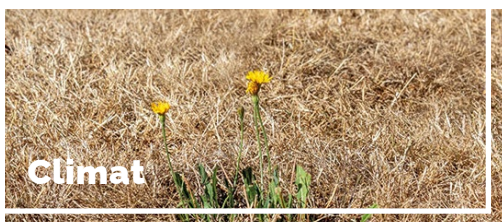
- Le suivi des actions de prévention des déchets en Bretagne : données PLPDMA et tarification incitative grâce aux données transmises par l'Ademe Bretagne ;
- Les organisations territoriales ;
- Les acteurs de l'économie sociale et solidaire faisant du réemploi en Bretagne, avec la Cress Bretagne et intégration d'une fiche de synthèse de présentation des structures en place ;
- Les installations de gestion des déchets en Bretagne ;
- Certaines données jugées trop techniques ou insuffisamment fiables ne peuvent être ouvertes largement. Aussi, des analyses en accès restreint sont régulièrement produites pour un public dit « Expert ».



Qui contacter sur ce sujet ?

Christophe Boué, Chef de projet Déchets

christophe.boue@bretagne-environnement.fr



Année de lancement de la mission Adaptation climat au sein de l'OEB.

Réseautage : plus de 60 entretiens avec les acteurs du changement climatique, des producteurs de données et la Région Bretagne, au cours du séminaire du Shom, du CGLE, du colloque ANEB et au sein du réseau Rare.

Animation :

- 4 comités de suivis : planning & feuille de route 2023-2024 précisés ;
- Demande de mise à jour et collecte des données ONERC « exposition des territoires bretons au changement climatique » ;
- Démarrage d'un projet avec Météo France afin de récupérer des indicateurs climat passé pour tous les territoires bretons (initié en juillet 2022). Le manque de disponibilité de Météo France impacte fortement l'avancement de ce projet ;

- GT Rare pour des indicateurs communs Météo France ;

Présentations : journées CEP à Rennes (« Le changement climatique vu depuis les bâtiments »), colloque Eau et Changement climatique de l'ANEB à Orléans, journée du Réseau breton d'éducation à l'environnement, présentation sur l'empreinte carbone à la CBTE et au réseau des Alecs (webinaire spécial), présentation sur les données climat à l'Assemblée bretonne de l'eau, participation au CGLE.

Brochures et web : participation à 2 pages des « Chiffres clés de l'Eau » (précipitations, empreinte eau), 2 posters et Cafés DATA sur l'empreinte eau, articles empreinte carbone et empreinte matière, datavisualisations empreinte carbone et empreinte matière, 1 page dans le mémento CBTE.

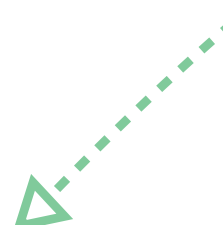
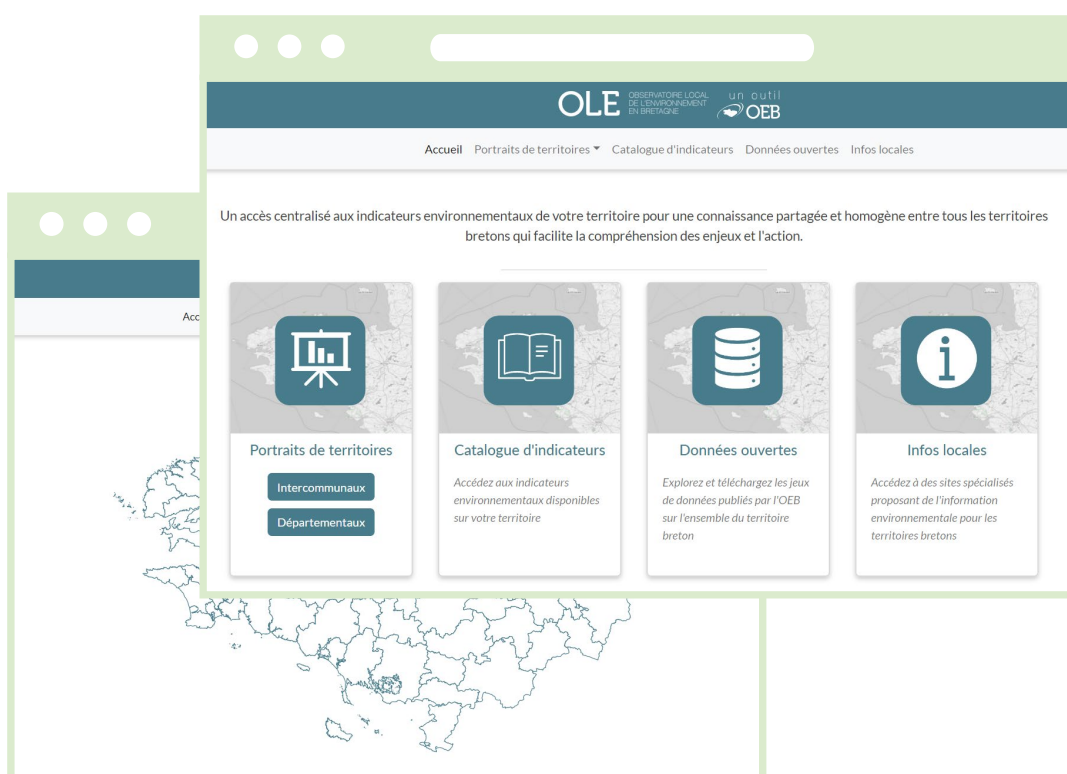
Base de données bibliographique : 202 documents recensés + démarrage des bases de données climat (projections climatiques).




Qui contacter sur ce sujet ?

Pierre d'Arrentières, Chef de projet Adaptation climat

pierre.darrentieres@bretagne-environnement.fr

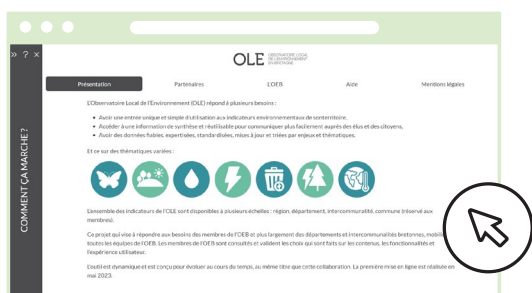


VALORISATION DES INDICATEURS

 Réaliser des productions spécifiques visant à **faire le point sur une thématique ou par territoire** infra-régional.

Observatoire local de l'environnement (OLE)

Fournir un service web open-source d'indicateurs environnementaux identiques pour les différents types de territoires de Bretagne, avec l'implication des collectivités bretonnes.



ole.bretagne-environnement.fr

Accord de financement France Relance (195 k€) reçu début 2022. Le lancement effectif du projet n'a pu se faire qu'à partir de mai 2022.



Animer :

- Réunion de lancement
- 2 comités de pilotage avec les membres
- Questionnaire sur les attentes des membres
- Ateliers de webdesign (auprès des membres)

Produire les premiers rapports et données valorisées :

- Rapports biodiversité, paysages, énergie, biomasse

Communiquer sur l'outil et sur les informations qu'il contient :

- Version test pour les membres
- Vidéos de présentation de l'outil

Poursuivre le développement de l'outil :

- Identification des fonctionnalités à développer et des spécifications

Améliorer le socle technique et le contenu avec les retours utilisateurs :

- Documentation des processus data : [wiki](#)
- Machine virtuelle OLE accessible de l'extérieur (ole.bretagne-environnement.fr)
- Base de données Postgres / PostGIS avec données agrégées (en cours)
- Application MReport :
 - Application installée en interne et chez DRI
 - Développements de fonctionnalités complémentaires (exports image et CSV, partage de datavisualisations, stockage des rapports en base de données, catalogue d'indicateurs)
 - Design de l'application et de l'accès aux interfaces
 - Rapports MReport sur les thématiques




Qui contacter sur ce sujet ?

Pascal Barillé, Chef du pôle Data-Informatique
pascal.barille@bretagne-environnement.fr

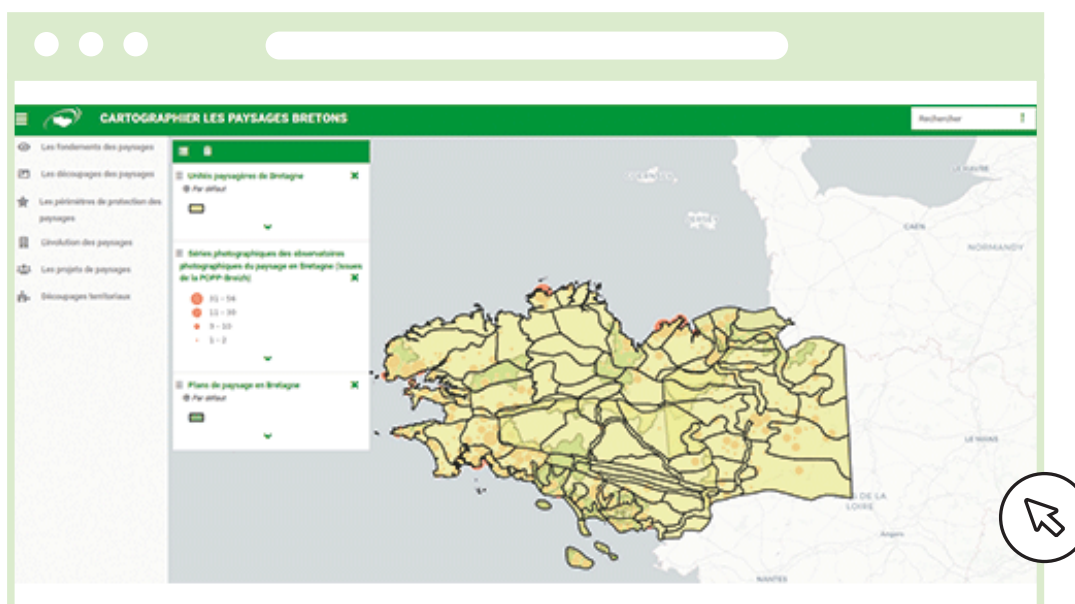
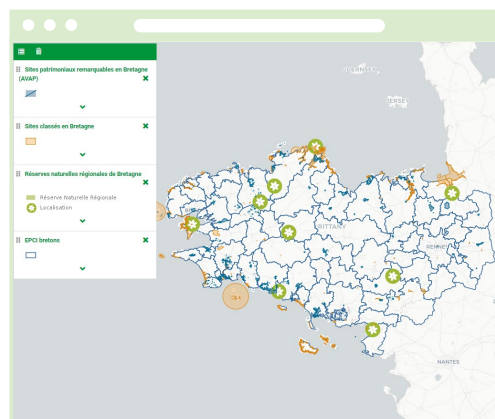
Bérénice Noury, Chargée de projet OLE
berenice.noury@bretagne-environnement.fr

Cartographie des paysages

 Proposer un **outil de visualisation cartographique** qui puisse renseigner les territoires sur leurs **paysages** et leurs dynamiques.

Les différentes couches ont été actualisées au fur et à mesure, dont celles de l'atlas des Côtes-d'Armor (en cours de réalisation).

Une réflexion est engagée quant à la création d'un Mviewer « Patrimoine naturel » pour donner suite au travail réalisé avec les Master 1 SIGAT Base de données sur les unités de paysage, complétée avec les unités de paysage des Côtes-d'Armor.



carto.bretagne-environnement.fr



Qui contacter sur ce sujet ?

Émilie Massard, Géomaticienne
emilie.massard@bretagne-environnement.fr

Caroline Guittet, Cheffe de projet Paysages
caroline.guittet@bretagne-environnement.fr

Les chiffres clés de l'Eau en Bretagne



~ 1 000 exemplaires diffusés
52 pages
5 chapitres
35 pages d'indicateurs



Une déclinaison en 91 contenus en ligne sur le [portail](#) :
4 articles
7 analyses
20 datavisualisations
51 données



23 experts mobilisés

La brochure a été éditée le 20 janvier 2023 à 1 000 exemplaires et diffusée via le portail de l'OEB et les réseaux sociaux. La brochure a été partagée dans plusieurs articles de médias régionaux, nationaux et internationaux ainsi que par l'AFP.

L'analyse est proposée à l'échelle régionale avec, dans la mesure du possible, les comparatifs nationaux et départementaux.

Des éléments d'explication, d'analyses et de perspectives en lien avec le changement climatique sont également fournis au cas par cas.

Certaines pages ont dû être abandonnées en raison de l'impossibilité d'obtenir des données validées avant la fin de l'été 2022 (qualité des eaux de baignade, etc.), ainsi qu'un chapitre de données contextuelles (politiques de l'eau, description du réseau hydrographique) pour ne pas rallonger le temps de rédaction.

Les sujets traités dans la brochure sont associés à des contenus du portail de l'OEB (articles, jeux de données, datavisualisations).



Qui contacter sur ce sujet ?

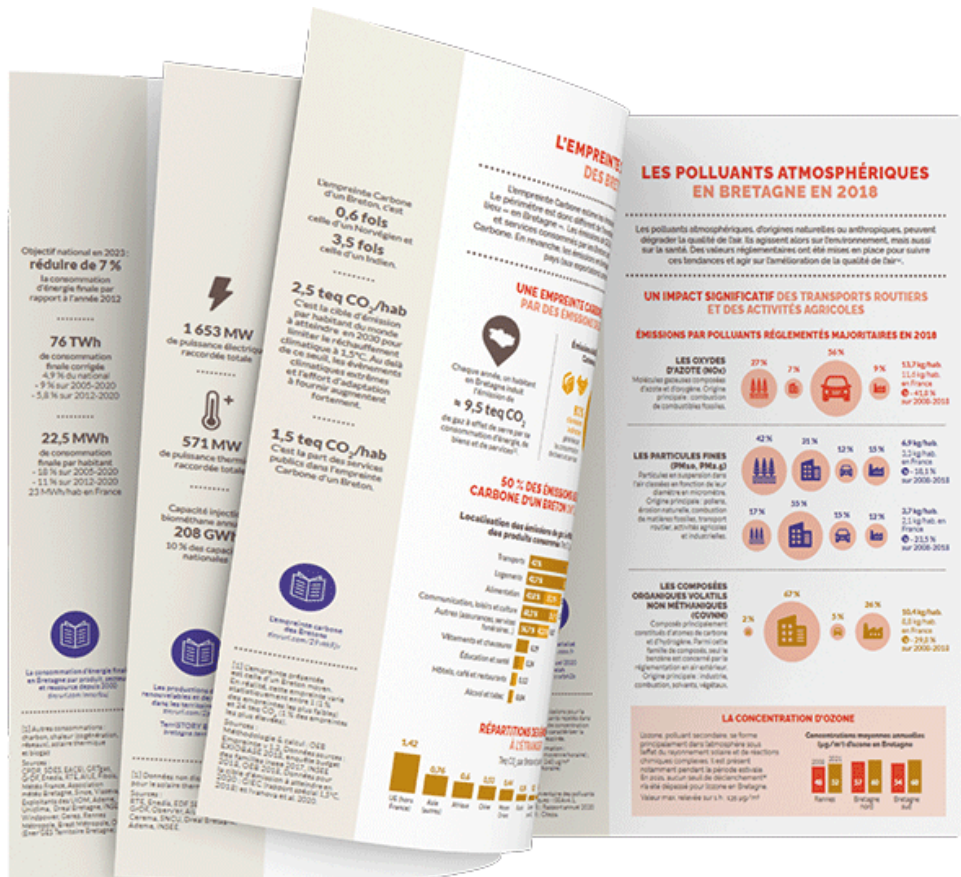
Timothée Besse, Chef de projet Eau

timothee.besse@bretagne-environnement.fr



Mémento des chiffres clés en Bretagne diffusé à l'occasion de la Conférence bretonne de la transition énergétique (21 juin 2022)

Au sommaire : la consommation d'énergie, la production d'énergie, le parc de production d'énergies renouvelables et de récupération, l'inventaire des émissions de gaz à effet de serre, l'empreinte carbone des bretons, les polluants atmosphériques.



Les chiffres clés de la Biomasse en Bretagne

En 2022, une première phase de documentation a permis de formaliser un inventaire documenté des données déjà utilisées, ainsi que les traitements et les indicateurs produits. Ensuite une phase de collecte a permis de vérifier la disponibilité et la qualité des données, ainsi que leur pertinence pour la publication. Ces deux phases ont permis d'identifier la reproductibilité des analyses depuis un point de vue méthodologique.

L'identification des données manquantes nous a amené au lancement d'enquêtes sur le chauffage domestique au bois, sur les chaufferies bois de + de 3 000 tonnes ou sur les fournisseurs du bois, tout cela en lien avec les partenaires.

L'identification des données non exhaustives ou publiées à des échelles très grossières, nous a amené vers une phase de réseautage pour obtenir des données mieux adaptées pour l'analyse territoriale (notamment celles du recensement agricole 2020).

La pertinence du document est conditionnée par l'avancée du projet de collecte et d'analyses des données réalisés par l'OEB et ses partenaires en amont (notamment l'actualisation du recensement agricole).



6 experts mobilisés :
1 IGN, 1 Breizh Bocage,
2 AILE, 2 Fibois



14 sources mobilisées :
1 référentiel bocager breton
2020, 1 BD installations de
méthanisation AILE 2021, 1
récolte de données bois issu
de l'exploitation forestière
en Bretagne Agreste-EAB
2021, etc.



Qui contacter sur ce sujet ?

**Alejandro Zermeno Rodriguez, Chargé de mission
Biomasse**

alejandro.zermeno-rodriguez@bretagne-environnement.fr

FURNIR DES SERVICES EN DONNÉES ENVIRONNEMENTALES ET AIDER LES TERRITOIRES



Les territoires bretons ont de nombreuses attentes en données environnementales. Ceci amène l'OEB à proposer des services mutualisés en données et à accompagner les utilisateurs dans la prise en main de ces outils.

PLATEFORME DES DONNÉES PLAN CLIMAT-AIR-ÉNERGIE TERRITORIAL

i Fournir aux collectivités un **bilan énergie / GES conforme** aux exigences réglementaires, mais aussi un **support en données détaillées** et une visualisation des trajectoires énergétiques.



Terristory® Bretagne

Terristory est une plateforme de données administrée par Aura-EE, structure régionale partenaire de l'OEB au sein du Rare. Terristory Bretagne a été lancée en 2021.

Le module « Tableau de bord » a pu être activé début 2022, le module stratégie territoriale n'est pas disponible pour cause d'indisponibilité des données nécessaires pour son fonctionnement.

Les indicateurs et données du module « Installations » ont tous été mis à jour en 2022 (à l'exception des réseaux de chaleur). Une présentation de la plateforme a été faite lors d'une rencontre du réseau PCAET.



2 webinaires sur l'outil



24 indicateurs sur la plateforme



3 modules activés



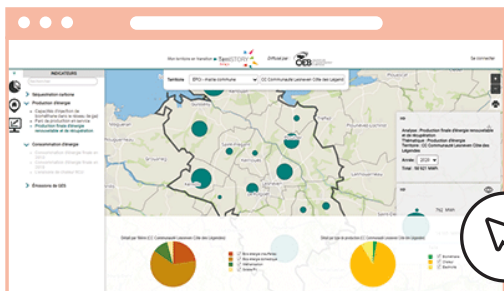
100 comptes utilisateurs



Qui contacter sur ce sujet ?

Aliette Lacroix, Cheffe du pôle Énergie - Climat
aliette.lacroix@bretagne-environnement.fr

Nicolas Mahé, Chargé de mission Data
nicolas.mahe@bretagne-environnement.fr



bretagne.terristory.fr

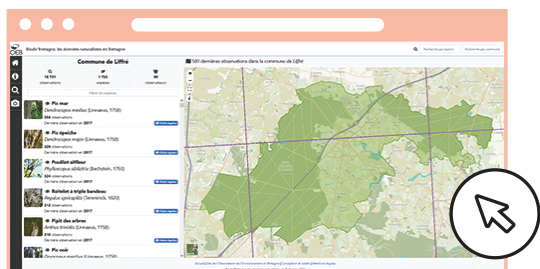
PLATEFORME RÉGIONALE DES DONNÉES NATURALISTES

i **Faciliter l'accès aux données naturalistes** consolidées d'occurrence de taxons, dans le respect des droits d'auteurs et du caractère sensible (au sens SINP) des espèces concernées. **Capitaliser et valoriser les démarches d'acquisition de données** naturalistes et les acteurs associés.



Biodiv'Bretagne

Initiée en 2018, cette plateforme régionale des données naturalistes se veut la pièce maîtresse d'une stratégie de partage et de diffusion des données entre partenaires régionaux, ainsi qu'entre le niveau régional et national.



data.biodiversite-bretagne.fr

En 2022, il s'agissait :

- D'augmenter le volume de données disponibles (dont l'incorporation des données « poissons eau douce », de Faune Bretagne, de Serena et des données bretonnes anciennes présent dans la base nationale de l'INPN) :
 - 1,8 million de données fin 2022 (1,35 million fin 2021)
 - Nombre de consultations sur la plateforme → 3 083 visites (sur le 2nd semestre)
 - Nombre de téléchargements → 131 (sur le 2nd semestre)
- De développer une solution technique à la problématique « délai de validation VS rapidité d'intégration » dans Biodiv'Bretagne. Désormais le statut « En cours de validation » permet de visualiser les données plus rapidement sur la plateforme ;

- De promouvoir la plateforme, notamment auprès des collectivités. L'OEB a participé à diverses réunions et ateliers organisés par l'ABB. Deux documents de communication sur des aspects techniques (circulation de la donnée et métadonnées) sont en cours d'élaboration. Nombre de convention d'adhésion à la charte signée → 9 ;
- De finaliser le guide des bonnes pratiques de circulation des données à l'échelle régionale (document en cours d'élaboration).

Par ailleurs, l'équipe a aussi travaillé sur :

- Étude faisabilité technique des évolutions souhaitées
 - Faisabilité interface saisie / Centre dépôt / Accès différenciés
 - Affichage statuts taxons
- Aide à l'organisation technique « data » des partenaires
 - Aide à Bretagne Vivante dans leur migration data de Serena vers GeoNature
 - GT prospective Serena VS GeoNature
 - Pôle métier biodiversité le 24 mars 2022
- Alimentation de la plateforme en data (réalisé ou en cours)
 - Intégration data Serena
 - Intégration data Faune Bretagne
 - Intégration data reptiles amphibiens
 - Intégration data SINP (faisabilité en cours d'étude avec équipe SINP)



Qui contacter sur ce sujet ?

François Siorat, Chef du pôle Nature & paysages
francois.siorat@bretagne-environnement.fr

Mathieu Lagarde, Chargé de mission données naturalistes
mathieu.lagarde@bretagne-environnement.fr

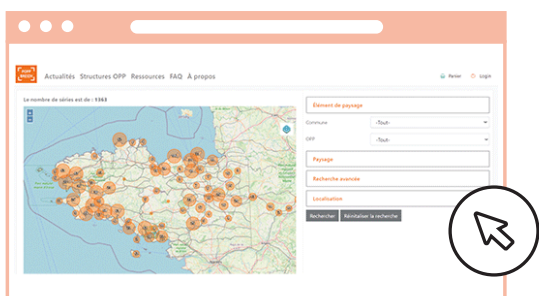
PLATEFORME DES OBSERVATOIRES PHOTOGRAPHIQUES DES PAYSAGES

i Faciliter l'**analyse des dynamiques paysagères**, standardiser et archiver les données et les métadonnées afin de pérenniser la démarche des observatoires sur le temps long. **Fédérer** les expériences et **stimuler l'émergence de nouveaux OPP**.

Suivre l'évolution des paysages bretons à l'aide d'un jeu d'indicateurs

La POPP-Breizh continue à susciter les intérêts collectifs à l'échelle régionale et hors région. Elle connaît aussi un dynamisme au niveau du nombre de points de vue suivis par les contributeurs.

Quatre évolutions majeures ont été réalisées. La plateforme est aujourd'hui considérée comme aboutie. L'export possible des statistiques permet d'analyser plus facilement les séries OPP.



popp-breizh.fr/public/popp

- Former les utilisateur·rice·s au nouvel outil et former les OPP arrivants → 2 formations réalisées / 3 nouveaux porteurs dans la POPP-Breizh : CŒUR Émeraude, commune de Dinan et la Réserve naturelle de la presqu'île de Crozon ;

- Actualiser régulièrement la POPP-Breizh qui est la vitrine du réseau de la connaissance paysagère de Bretagne → travaux en cours avec des contenus déjà créés pour l'année ;
- 2 romans photos réalisés sur 3 + bilan annuel finalisé ;
- Communication à l'échelle régionale et nationale sur la nouvelle version POPP pour potentiellement bénéficier de nouveaux développements informatiques → rencontre avec le PNR des Millevaches, l'école Heig-VD (Suisse), séminaire à Toulouse avec présentation de la POPP-Breizh et du réseau en octobre.



17 OPP dans la POPP-Breizh : suivi de plusieurs porteurs d'OPP → UTL, CŒUR Émeraude, DDTM 29, PNR du Golfe du Morbihan, commune de Dinan et Réserve naturelle régionale de la presqu'île de Crozon



1 342 séries OPP



3 sollicitations hors région



Qui contacter sur ce sujet ?

Caroline Guittet, Cheffe de projet Paysages
caroline.guittet@bretagne-environnement.fr

OUTIL D'ESTIMATION DES GISEMENTS EN BIOMASSE

i Proposer une **meilleure vision des opportunités de développement des bioénergies par territoires**, selon la capacité de mobilisation des ressources.



État des lieux des mises à jour à apporter

Documentation sur les gisements et les consommations de bois énergie et de méthanisation

(référencement des fichiers de données, cartographie des chaînes de traitement, création d'une arborescence par chaîne de traitement et rédaction des méthodologies).

Actualisation d'indicateurs et de données

Mise à jour de données des gisements forestiers et bocagers pour le bois énergie.

5 datavisualisations produites :

- Installations de méthanisation en Bretagne
- Intrants des installations de méthanisation en Bretagne
- Récolte de bois issue de l'exploitation forestière en Bretagne
- Production commercialisée de connexes de scierie en Bretagne
- Indicateurs de suivi de la forêt et du bois en Bretagne

7 jeux d'indicateurs produits :

- Production biologique de la forêt et

du bocage

- Récolte théorique de bois-énergie pour la forêt et pour le bocage
- Proportions et tonnages par type de substrat pour la méthanisation
- Production d'énergie primaire par installation de méthanisation
- Indicateurs de suivi de la forêt et du bois en Bretagne
- Tonnages de bois issus de l'exploitation forestière en Bretagne
- Tonnages commercialisés de produits de connexes de scierie en Bretagne



Qui contacter sur ce sujet ?

Alejandro Zermeno Rodriguez, Chargé de mission Biomasse

alejandro.zermeno-rodriguez@bretagne-environnement.fr

MISE À JOUR DU TABLEAU DE SUIVI DU PLAN DE LUTTE CONTRES LES ALGUES VERTES (PLAV) 2017-2023

Publication

Le tableau de suivi 2021-2022 n'a pas pu être réalisé en raison de l'inaccessibilité des données agricoles.

- Les données d'échouages d'algues vertes ont été actualisées et présentées au Copil du PLAV le 29 novembre 2022.
- Les données de ramassage du SGAR ont été actualisées.
- Les données de qualité de l'eau vis-à-vis des nitrates sur les baies AV sont

en cours de traitement.

- 5 indicateurs restent fin 2022 en attente des données sources DRAAF (assolements, surfaces en AB, épandages d'azotes, surfaces en MAEC système, chantiers de couverts végétaux).




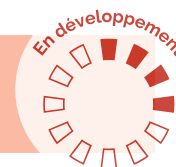
Qui contacter sur ce sujet ?

Timothée Besse, Chef de projet Eau

timothee.besse@bretagne-environnement.fr

PLATEFORME RÉGIONALE DES DONNÉES DE RESTAURATION DES MILIEUX AQUATIQUES

 Proposer aux décideurs et acteurs locaux des outils techniques pour **évaluer l'efficacité des actions de restauration** menées sur les territoires bretons et les accompagner dans leur utilisation.



Étude de faisabilité

En collaboration avec le Creseb et la Région Bretagne, l'OEB doit évaluer la faisabilité d'un portage régional de l'application SYSMA et de l'accompagnement des territoires.

En 2022 :

- Réunions avec les partenaires

(Université Rennes 2, Région Bretagne, CD35, AELB)

- Préparation d'un stage pour le printemps 2023



Qui contacter sur ce sujet ?

Timothée Besse, Chef de projet Eau

timothee.besse@bretagne-environnement.fr

CONTRIBUER À L'EXPERTISE TERRITORIALE



Mobilisé sur de nombreuses thématiques (eau, biodiversité, paysages, énergie, gaz à effet de serre, biomasse, déchets) et en lien avec de nombreux experts, l'OEB s'implique dans des études approfondies et dans l'apport de données ou d'expertise aux partenaires.

oiseaux nicheurs
 déchets d'activités économiques
ISDND sous-produits coquilliers
ORFF limicole

DÉVELOPPEMENT DE CONNAISSANCES

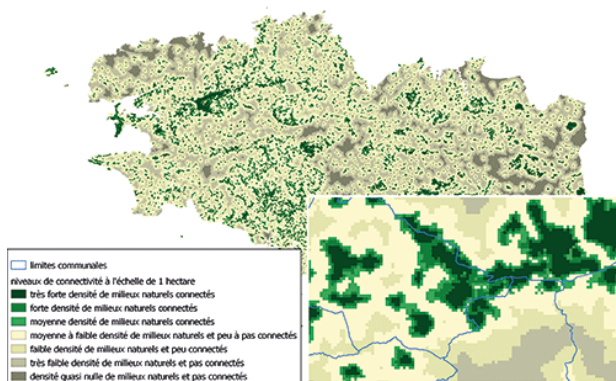
Patrimoine naturel

Productions sur la base d'éléments déjà existants :

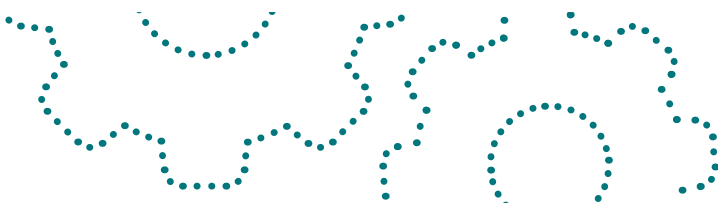
- Mise à jour des listes rouges et responsabilité régionales « oiseaux nicheurs » ;
- Mise à jour des données « limicoles et anatidés hivernants » (nécessité par refonte complète de la base et méthode par l'ORA en 2021).

Identification d'un sujet de connaissance multi taxonomique et d'envergure régionale qui serait développé avec les ORFF.

- Carte Écopaysages → abandonnée, pas assez mature du point de vue méthode ;



Les milieux naturels à l'échelle communale



- Mviewer couches patrimoine naturel → résultats atelier SIGAT + structure générale Mviewer. Calculs et finalisation prévus début 2023 ;
- Projet multi taxonomiques avec ORFF → deux pistes principales identifiées : lacunes inventaire et hotspot. À développer en 2023.

Production d'une feuille de route pour les attentes du CD35, membre de l'OEB.



Qui contacter sur ce sujet ?

François Siorat, Chef du pôle Nature & paysages
francois.siorat@bretagne-environnement.fr

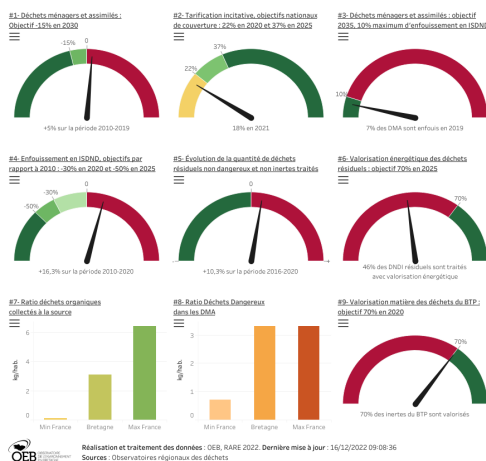
Déchets

Ces travaux sont fortement imbriqués avec les groupes de travail du Rare (indicateurs communs, DAE, installations de traitement) et avec les volets « Experts » de certaines datavisualisations (sous-produits coquilliers et ISDND, état des lieux de la gestion bretonne et éléments prospectifs).

- Les Déchet d'activités économiques (DAE) : un traitement des données Insee a été proposé à toutes les régions par l'Arec. L'exploitation de ces résultats permettra d'évaluer les forces et les faiblesses des données CCI actuellement exploitées en Bretagne ;
- Le BTP : l'exploitation en cours des données de la CEB devrait permettre d'alimenter une partie des indicateurs proposés dans la méthodologie nationale ;

- Une partie importante des travaux sur les ISDND, réalisés avec la Dreal Bretagne et la Région Bretagne, porte sur la notion de prospective. Ces travaux sont en attente de plus de disponibilité des partenaires ;
- La thématique des sous-produits coquilliers intègre également une dimension « Étude et expertise » forte. La création d'une dynamique réunissant les acteurs du secteur (collectivités, producteurs, recycleurs, valorisateurs) est jugée nécessaire et ce, autour de données partagées ;
- Afin de faciliter la coopération entre les installations bretonnes d'élimination des déchets, un outil spécifique a été mis en place par l'OEB. Constitué de formulaires de déclaration et d'un module de consultation des données (cartes et graphiques) il permet le suivi, quasi en temps réel, des surcharges et des opportunités de traitement sur le territoire. Ce tableau de bord doit également permettre à la Région de disposer d'un moyen de suivi de la situation sur l'ensemble du territoire. Enfin, c'est l'outil de référence utilisé par la Dreal pour le suivi du remplissage des ISDND. L'outil de coopération entre les installations souffre en particulier d'un manque de communication et/ou d'un manque d'implication de son public cible pour être exploité correctement.

9 indicateurs clés pour le suivi de la gestion des déchets



Qui contacter sur ce sujet ?

Christophe Boué, Chef de projet Déchets
christophe.boue@bretagne-environnement.fr

AIDER LES ACTEURS DE L'ENVIRONNEMENT ET LES USAGERS DANS LA PRODUCTION, L'UTILISATION ET L'ANALYSE DES DONNÉES



Une des missions de l'OEB qui a pris plus d'ampleur ces dernières années est l'appui technique aux producteurs et aux usagers de données. L'objectif est de développer l'organisation de rencontres techniques sur la gestion et l'utilisation des données, de publier plus d'aides en ligne, de développer plus d'applicatifs d'automatisation d'échanges de données ou les formations à l'utilisation de nos services. L'OEB vise la montée en compétence et l'autonomie des utilisateurs.

AIDER À L'UTILISATION DES DONNÉES

104 sollicitations reçues en 2022 (contre 48 en 2021). 46 ont été formulées par les membres, 5 par les partenaires associés publics et 35 par d'autres acteurs. Ces sollicitations se sont traduites par 53 jours de travail. Les sollicitations portaient principalement sur l'analyse des données, l'accès à des lots de données, la réalisation de cartes et l'accompagnement méthodologique. Fait notable, 45,2 % d'entre elles concernaient l'énergie. **L'OEB a pu donner suite à 90,5 % des sollicitations.**

Exemples de sollicitations

- Les captages prioritaires (Dreal)
- Production d'infographies et groupe de travail « Valorisation des données » (CD35)
- CoTech de l'atlas des paysages des Côtes-d'Armor
- CoTech Observatoire de l'eau de la rade de Lorient & réunions santé-environnement (Lorient Agglo)
- Livre sur les paysages d'Ille-et-Vilaine : évènement sur la question des indicateurs de paysage
- Sage Golfe du Morbihan Ria d'Étel : présentation en CLE
- Sage Vilaine : Copil révision du Sage
- Accompagnement du Sage Blavet : pesticides, qualité de l'eau, algues vertes
- Sollicitations presse : Ouest-France, Le Télégramme, Libération
- Haut-Léon communauté : réflexions sur le centre d'interprétation du patrimoine « paysages maritimes et agricoles »
- Table ronde sur la thématique « paysage et patrimoine » porté par l'inventaire général du patrimoine

CAFÉS DATA DE L'OEB

Lancés en mars 2022, les Cafés DATA sont des webinaires ayant pour objectif d'expliquer en mode flash les données environnementales que propose l'OEB. Les thématiques couvertes par ces webinaires sont celles portées par l'OEB : énergie, climat, déchets, biodiversité, eau et paysages.

Organisés 2 fois par mois, sur le temps du midi avec un format de 30 minutes, ces webinaires ont reçu bon accueil et les retours des participants sont très bons. **Les 15 Cafés DATA organisés en 2022 ont chacun rassemblé en moyenne 30 personnes.**

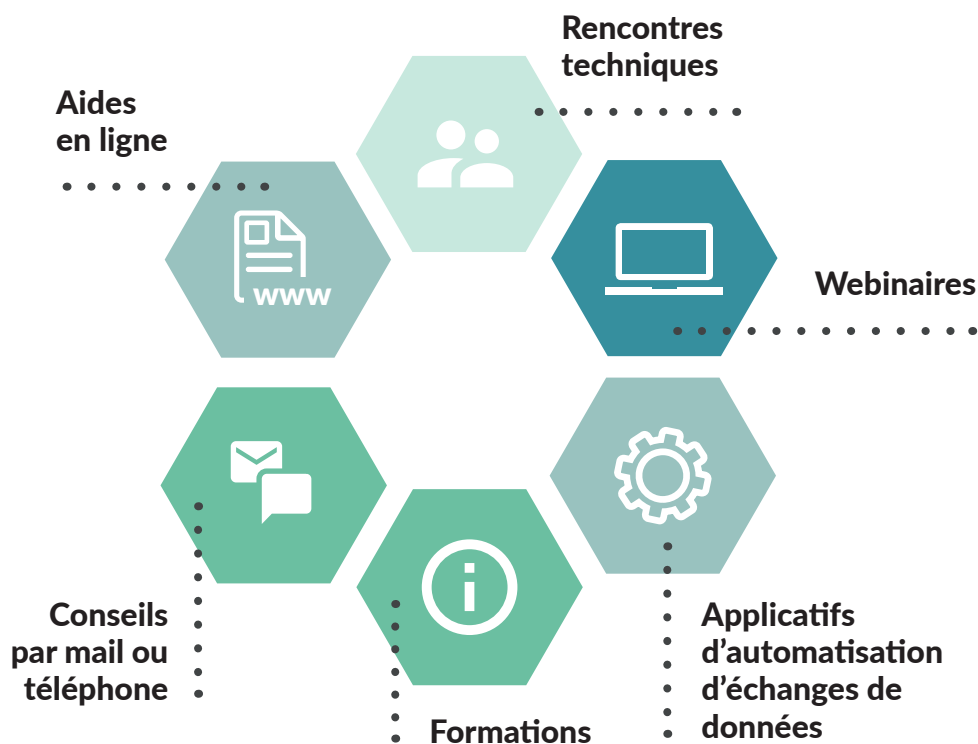


Cafés DATA disponibles en replay sur le portail de l'OEB : bretagne-environnement.fr



Exemples des thématiques 2022

- Évolutions de la production, du traitement et de la valorisation des déchets en Bretagne
- Les indicateurs de suivi de la forêt et du bois en Bretagne
- Présentation de l'empreinte matière des Breton·ne·s
- Les indicateurs de Paysage en Bretagne
- Chiffres clés de l'Eau en Bretagne



SENSIBILISER ET COMMUNIQUER



Les publications de l'OEB destinées au grand public sont une porte d'entrée vers l'information environnementale concernant la Bretagne, articulée avec le travail de fond d'inventaire des connaissances. Pour capter l'intérêt du citoyen, l'OEB produit des infographies, en plus d'articles web et de dossiers de vulgarisation.

VULGARISATION DE L'INFORMATION ENVIRONNEMENTALE

i Production en partenariat avec des référents scientifiques et techniques, des **contenus de vulgarisation pour une large diffusion de l'information.**

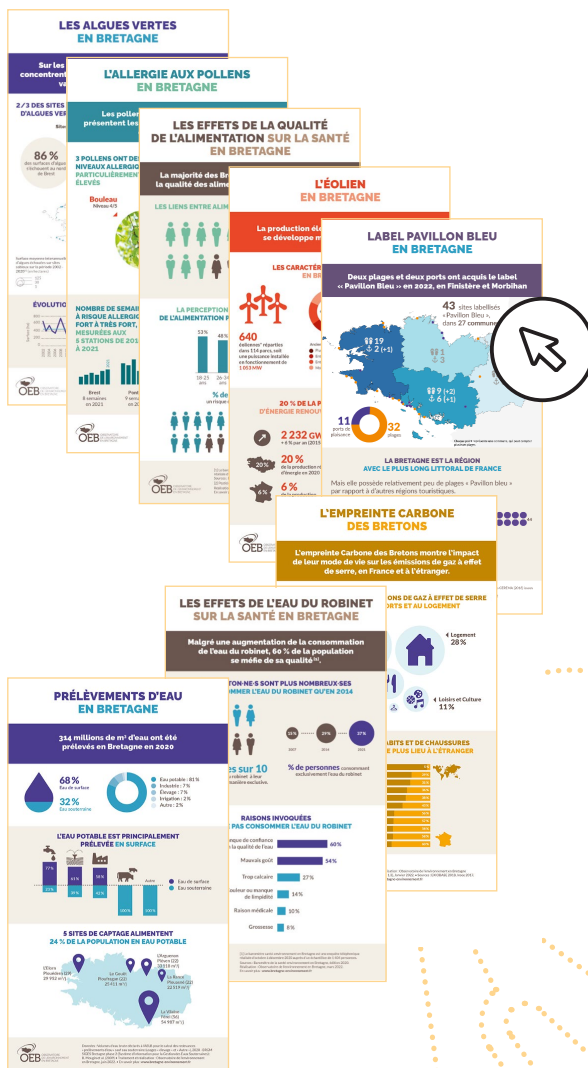
En 2022, production de 38 articles, 36 infographies et 1 dossier bibliographique dont :

- **Eau** : en lien avec la production de la brochure « Les chiffres clés de l'Eau en Bretagne »
- **Empreintes Matière et Carbone**
- **Santé-Environnement** : production du Mémento des chiffres clés, année 2020 - Baromètre Santé-Environnement des Breton·ne·s
- **Consommation et production d'énergie** : production du Mémento des chiffres clés de l'Énergie pour la CBTE



91

infographies diffusées sur le Web et les réseaux sociaux dont 36 produites ou actualisées en 2022



FOCUS

Mémento des chiffres clés, année 2020 - Baromètre Santé-Environnement des Breton-ne-s

Le baromètre Santé-Environnement 2020 est une enquête téléphonique réalisée d'octobre à décembre 2020 auprès d'un échantillon de 1 404 personnes, par l'Observatoire régional de la santé (ORS) Bretagne. Son objectif est de mieux connaître les préoccupations de la population et leurs évolutions, afin d'ajuster les orientations du Plan régional de santé-environnement (PRSE). Il est mené pour la 3^{ème} fois en Bretagne.

Réalisé en 2022 en collaboration avec l'ORS, ce document présente une sélection des résultats les plus notables du baromètre 2020.



COMMUNICATION SUR L'ENVIRONNEMENT EN BRETAGNE

i **Faire connaître & faire savoir** en communiquant sur l'OEB et sur les nouveautés du portail.

Communication sur les réseaux sociaux de l'OEB dans la continuité de 2021. L'adoption en 2022 d'un outil de gestion centralisée des réseaux sociaux (post et statistique) a permis d'augmenter le nombre de posts diffusés et donc la visibilité de l'OEB.



Facebook : 782 posts
(- 388 par rapport à 2021)

Twitter : 268 tweets
(+ 234 par rapport à 2021)

LinkedIn : 107 posts
(+71 par rapport à 2021)

Production de documents institutionnels :

- Bilan 2021 de l'OEB
- Kakémono présentant l'OEB

Poursuite du partenariat avec la revue mensuelle Sciences Ouest : diffusion des infographies de l'OEB dans la revue de janvier à octobre.

Lettres d'information :

- Paysages : 300 abonnés fin 2022. Taux de lecture moyen = 24 %
- Lettre Biodiversité dédiée à DataBiodiv
- Lettre d'information des membres de l'OEB : 290 inscrits fin 2022. Taux de lecture moyen = 17 %. 3 envois en 2022



Qui contacter sur ce sujet ?

Emmanuelle Savelli, Cheffe du pôle Communication
emmanuele.savelli@bretagne-environnement.fr

Émilie Novince, Webmestre éditoriale
emilie.novince@bretagne-environnement.fr

Adeline Louvigny, Rédactrice scientifique
adeline.louvigny@bretagne-environnement.fr

DES TEMPS FORTS EN RÉSEAU



AU NIVEAU NATIONAL

- Réseau national des Observatoires de la biodiversité régionaux, Réserves naturelles de France
- Colloque de l'Association nationale des élus des bassins (ANEB) - EP Loire « Gestion de la ressource en eau », à Orléans
- Projet « Refonte de la méthode des atlas de paysages » porté par le Ministère de la transition écologique
- Ademe :
 - Ateliers sur la refonte de l'outil Sinoe (déchets)
 - Groupe de travail « Dispositif de suivi de la méthanisation » et ateliers
- IGN :
 - Conférence « Dispositif du suivi du bocage »
 - Groupe de travail « Observatoire national des forêts »

- Rare :
 - Groupe de travail Déchets : travaux sur les indicateurs communs (alimentation en données et travaux de datavisualisation)
 - Échange des méthodologies sur le bois énergie
 - Groupe de travail OTEC
 - Comité des directeurs du Rare



Par manque de temps, il n'a pas été possible de répondre positivement à de nombreuses sollicitations (animation de webinaires avec le Rare, participation à des groupes de travail avec l'Ademe, etc.).

AU NIVEAU RÉGIONAL & DÉPARTEMENTAL

Biodiversité

- Sentinelle du climat : expertise OEB, évaluation de la déclinaison bretonne
- Naturalité et climat : expertise OEB, lien avec les autres projets régionaux
- SAP : expertise OEB sur la méthode
- Dynamiques des 6 Observatoires régionaux faune flore (ORFF) :

CoTech, CoSui et coordination des dynamiques

- Groupe de travail ABB Gestionnaires et Scientifiques : expertise OEB sur la data (flux)
- Mais aussi : 1 réunion ABB, 2 réunions RGENB et 3 réunions CSRPN

Eau

- Carrefour des gestions locales de l'eau édition 2022 (+ préparation de l'édition 2023)
- Creseb : réunions du bureau, webinaires
- ATBVB : participation à la formation sur les indicateurs biologiques
- FMA : réunion sur les indicateurs de restauration des zones humides
- Osur : Copil Projet BOSCO



Stand de l'OEB au Carrefour des gestions locales de l'eau, édition 2022



Séminaire de coopération régionale transfrontalière « Vers un paysage de qualité, pour qui, comment ? »

Paysages

- Formation sur les outils du paysage pour le réseau rural breton en octobre 2022
- Participation au comité scientifique sur la journée technique « Amnésie environnementale » porté par l'OFB
- Bilan sur les plans de paysage en Bretagne auprès des réseaux paysages : campagne de communication en mars avec diaporama de présentation en collaboration avec la Dreal Bretagne
- Projet « paysages et changement climatique » porté par la Dreal / Coprev
- Pilotage du séminaire de coopération régionale transfrontalière « Vers un paysage de qualité, pour qui, comment ? », les 12 et 13 mai 2022 à l'Université Rennes 2

Biomasse

- Réunions pour l'Observatoire de bois déchiqueté
- Conférence plan bois-énergie, réunions Fibois / AILE
- Réunions CRPF sur la sécheresse et incendies en 2022
- Réunion de lancement de l'étude sur la méthanisation de la Région Bretagne

Déchets

- Conférence régionale des ressources + 4 pages de présentation des données Déchets
- Réseautage régional : échanges avec les acteurs locaux et participation à des conférences

FONCTIONNEMENT



LES INSTANCES

Mme Aurélie Mestres (Dreal Bretagne) assure la présidence de l'OEB depuis octobre 2021, pour un mandat de 3 ans. La vice-présidence est portée par Jérémie Allain (Lamballe Terre & Mer), représentant du 3^{ème} collège (Collectivités). Fin 2022, l'AG était composée de 21 membres adhérents en plus des 2 membres fondateurs, son conseil d'administration de 8 administratrices et administrateurs titulaires et son bureau de 3 titulaires.

Administrateurs·trices titulaires du 1^{er} collège (État)

Mme Aurélie Mestres
Directrice adjointe de la Dreal Bretagne (présidente de l'OEB)

Mme Isabelle Grytten
Cheffe du service Patrimoine naturel de la Dreal Bretagne

M. Thomas Zamansky
Chef du service Connaissance, prospective et évaluation de la Dreal Bretagne

Administrateurs·trices titulaires du 2^{ème} collège (Région)

Mme Delphine Alexandre
Conseillère régionale vice-présidente Santé, eau et biodiversité

Mme Carole Le Béhec
Conseillère régionale commission Climat, transitions et biodiversité

M. Patrick Le Diffon
Conseiller régional commission Climat, transitions et biodiversité

Administrateurs·trices titulaires et suppléants du 3^{ème} collège (Collectivités)

M. Jérémie Allain
2^{ème} vice-président
Adaptation au changement climatique et aux contractualisations à Lamballe Terre & Mer communauté (titulaire)

M. Michel Penhouet
Vice-président à l'environnement de Côtes d'Émeraude communauté (titulaire)

M. Daniel Le Bigot
Vice-président chargé du Développement durable, de la biodiversité, de l'économie circulaire et de la valorisation des déchets et des piscines communautaires, Quimper Bretagne Occidentale (suppléant)

M. Bruno Paris
Vice-président Lorient agglomération en charge de la transition écologique (suppléant)

Commissaire de gouvernement

M. Yves Louis
SGAR Bretagne, chargé de mission développement durable, énergie, agriculture, et économie verte

Contrôleur d'État

M. Luc Neuville
Contrôleur budgétaire à la Direction régionale des finances publiques de Bretagne

M. Kévin Marchand
Référént (mission contrôle budgétaire)

Agent comptable de L'État

Mme Corinne Bourdonnais
Direction régionale des finances publiques de Bretagne

Réunions des instances

- Organisation du premier Comité d'organisation le 20 octobre 2022 avec 2 sujets privilégiés : l'adaptation climat, les déchets.
- Organisation d'une AG, de 4 CA et de 5 bureaux : nombreuses délibérations structurantes pour les années à venir (règlement intérieur des instances, charte du télétravail, etc.).

Rencontres des territoires

En présence du directeur et d'un administrateur, 10 nouvelles rencontres bilatérales de territoires non-membres (Pays d'Iroise, Douarnenez communauté, Pleyben-Châteaulin-Porzay, Leff Armor communauté, Kreiz Breizh, département des Côtes-d'Armor, Bretagne Porte de Loire, Centre Morbihan communauté, Blavet Bellevue Océan / Association des Maires 35).

L'ÉQUIPE D'ANIMATION EN 2022

Pour produire et capitaliser les connaissances, l'OEB s'appuie sur le travail de personnes spécialistes dans différents métiers et différentes thématiques. Cette équipe s'organise autour de missions thématiques (déchets, énergie et gaz à effet de serre, biomasse, eau, biodiversité, paysages et climat) complétée de fonctions supports : informaticien, géomaticienne, data-analyste, webmestre, rédactrice scientifique, comptable. 17 salariés ont participé aux activités de l'OEB en 2022 (8 hommes et 9 femmes) pour 13,2 ETPT ainsi que 2 stagiaires.

Direction

Ronan Lucas

Directeur

Christine Guyon

Assistante de gestion

(* MAD Gedes)

Pôle Communication

Emmanuèle Savelli

Cheffe du pôle
Communication

Émilie Novince

Webmestre éditoriale

Morgane Guillet

Rédactrice scientifique

(2,5 mois en 2022)

Adeline Louvigny

Rédactrice scientifique

Pôle Nature et Paysages

François Siorat

Chef du pôle Nature et
Paysages

Mathieu Lagarde

Chargé de mission
Données naturalistes

Caroline Guittet

Cheffe de projet Paysages

Timothée Besse

Cheffe de projet Eau

Guillaume Abraham

Stagiaire (Master 2)

Pôle Énergie-Déchets- Climat-Biomasse

Aliette Lacroix

Cheffe du pôle Énergie

Christophe Boué

Chef de projet Déchets

Pierre d'Arrentières

Chef de projet Adaptation
climat

**Alejandro Zermeno
Rodriguez**

Chef de projet Biomasse

Alice le Flahec

Chargée de mission Data
Énergie (8 mois en 2022)

Pôle Data- Informatique

Pascal Barillé

Chef du pôle Data
Informatique

Émilie Massard

Géomaticienne

Bérénice Noury

Stagiaire (Master 2) &
Chargée de mission OLE
(4 mois en 2022)



Sortie Géologie - Le Quiou (22) - Juillet 2022



BUDGET 2022



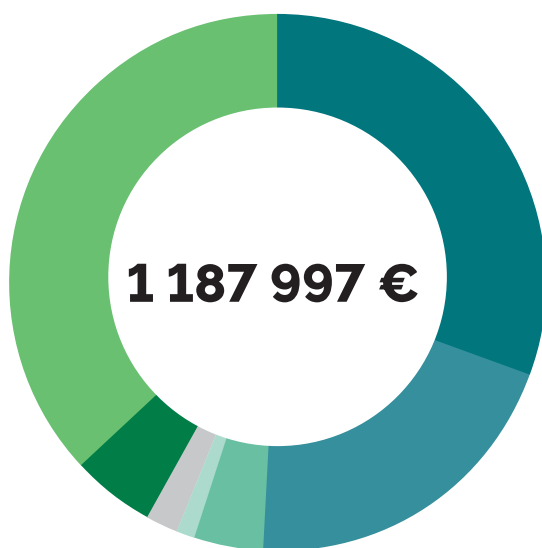
Les subventions et autres ressources de fonctionnement se répartissent de la façon suivante pour l'exercice 2022.

COLLECTIVITÉS

ÉTAT ET ÉTABLISSEMENTS PUBLICS

37 %
Région
Bretagne

5 %
Collectivités
adhérentes



1 187 997 €

31 %
Dreal Bretagne &
Ministère de tutelle

20 %
Ademe

4 %
Agence
de l'eau
Loire-Bretagne

1 %
ARS

2 %
Feder



NOTES



.....

.....

.....

.....

.....

.....

.....

.....

.....

.....

.....

.....

.....

.....

.....

.....

.....

.....

.....

.....

.....

.....

.....



Observatoire de l'environnement en Bretagne

Immeuble Le Quadri
47 avenue des Pays-Bas • 35 200 Rennes
02 99 35 45 80

contact@bretagne-environnement.fr

www.bretagne-environnement.fr

.....

Les membres fondateurs :



.....

Les membres adhérents :

communauté de communes Côte d'Émeraude, Val d'Ille-Aubigné, Pays de Châteaugiron communauté, Bretagne Romantique, communauté de communes de Brocéliande, Concarneau Cornouaille agglomération, Lamballe Terre & Mer, Quimper Bretagne Occidentale, Saint-Brieuc Armor agglomération, Vallons de Haute Bretagne communauté, Vitré communauté, Roche aux Fées communauté, Lorient agglomération, Saint-Malo agglomération, département d'Ille-et-Vilaine, Arc Sud Bretagne, Auray-Quiberon Terre Atlantique, Dinan agglomération, Fougères agglomération, Quimperlé communauté, Rennes Métropole.

.....

L'Observatoire de l'environnement en Bretagne est aussi financé par :



Co-financé par l'Union européenne pour la mission Adaptation climat

Crédits photos : Emmanuelle Nogues (p.1), Martin Dellicour (p.9), Lucie Le Maillot (p.10), Caroline Le Calvez (p.11), Marijana (p.12), Henry Perks (p.13), Myriams (p.14), OEB (p.31 et 33)