

# Synthèse des actions 2021



## LE MOT DE LA PRÉSIDENTE

.....



**Aurélie MESTRES**  
Présidente de l'Observatoire  
de l'environnement en Bretagne  
Directrice adjointe  
de la Dreal Bretagne

2021 a été l'année de nombreux changements pour l'OEB - premiers adhérents, nouveaux administrateurs, nouveaux projets, renouvellement d'une partie de l'équipe, déménagement.

Le plus important de ces changements est bien sûr l'installation d'un troisième collège dans les instances de l'OEB, suite à l'adhésion de 14 EPCI et du département d'Ille-et-Vilaine. Désormais ce ne sont plus seulement l'État et la Région Bretagne qui fixent la feuille de route de l'OEB, mais l'État, la Région et les collectivités adhérentes.

Si la communauté régionale a souhaité, à travers cette évolution, renforcer les démarches d'observation régionales et locales sur l'environnement, les collectivités ont choisi d'adhérer à l'OEB pour soutenir cette dynamique afin d'améliorer – ensemble - la qualité des bilans environnementaux produits et la qualité des services en données d'aide à la décision pour les territoires.

Premier résultat tangible : l'accord de financement « France relance » de près de 200 k€ pour le développement d'un observatoire local de l'environnement d'ici la fin 2022. Ce soutien illustre l'un des objectifs de l'ouverture de la gouvernance : développer notre capacité collective à lever des fonds extrarégionaux pour le développement de projets au profit des territoires bretons.

Il est un autre résultat : mutualiser plus de moyens pour un appui technique « Data » plus individualisé et plus efficient pour les membres. Nous invitons donc toutes les collectivités de Bretagne à rejoindre cet observatoire, projet d'intérêt général et de solidarité territoriale.

Bonne lecture,

## SOMMAIRE

.....

- 04 > 05** Faciliter l'accès à l'information
- 06 > 09** Suivre l'état de l'environnement en Bretagne
- 10 > 11** Fournir des services en données environnementales et aider les territoires
- 12 > 15** Contribuer à l'expertise territoriale
- 16 > 17** Sensibiliser et communiquer
- 18 > 19** Des temps forts en réseau
- 20 > 21** Fonctionnement

# FACILITER L'ACCÈS À L'INFORMATION

.....

Un centre de ressources régional dédié à la valorisation des productions des acteurs de l'environnement et actualisé en continu.

## EN LIGNE



**190**

lots de données (cartes PDF, fichiers CSV) dont 32 lots produits en 2021<sup>[1]</sup>



**9 793**

notices documentaires dont 144 référencées en 2021, soit ~ 12 par mois



**430**

fiches dans l'annuaire des acteurs de l'environnement dont 47 fiches produites en 2021<sup>[1]</sup>



## PROLONGEMENTS WEB ASSOCIÉS

- ✓ [Catalogue des données](#)
- ✓ [Annuaire](#)
- ✓ [Catalogue documentaire](#)
- ✓ [Catalogue des informations locales](#)

[1] contenu créé et/ou actualisé en 2021

## DE QUOI PARLE-T-ON ICI ?

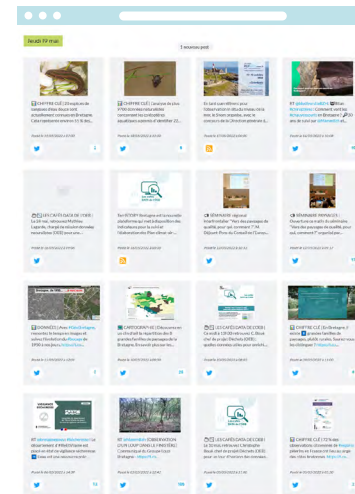
Avec le portail [www.bretagne-environnement.fr](http://www.bretagne-environnement.fr), l'OEB facilite l'accès à une information actualisée et de référence sur l'environnement dans la région. Ce portail web, en lien avec GéoBretagne, contient de nombreuses rubriques dont un catalogue documentaire sur l'environnement.

.....

Le portail met à disposition de tous, des données sur l'environnement en Bretagne que ce soit pour les initiés qui cherchent des données brutes, valorisées et analysées ([Données & Analyses](#)), ou pour les néophytes auxquels sont proposées des données synthétisées, vulgarisées et expliquées ([Découvrir](#)). Le portail fournit également des informations locales à l'échelle des territoires ([Mon territoire](#)) et des ressources documentaires, ainsi qu'un annuaire des acteurs ([Ressources](#)).

## FOCUS Une veille environnementale

Afin d'alimenter le portail, l'OEB assure une veille continue sur les publications et productions de données des acteurs de l'environnement en Bretagne, ainsi que sur les actualités de ces acteurs sur les réseaux sociaux. Le mur social de l'OEB est composé des flux RSS du portail, des posts Facebook, Twitter et LinkedIn publiés régulièrement par l'OEB.



## SUIVRE L'ÉTAT DE L'ENVIRONNEMENT EN BRETAGNE

.....

### EN LIGNE



**62**

datavisualisations interactives dont 19 produites en 2021<sup>[1]</sup>



**~ 100**

fichiers diffusés sous licence Open Data dont 42 fichiers produits en 2021<sup>[1]</sup>



**67**

indicateurs dont 15 produits en 2021<sup>[1]</sup>



### PROLONGEMENTS WEB ASSOCIÉS



#### ✓ Données & analyses

#### FOCUS

**Notre collection « Données & Analyse »** à destination des acteurs de l'environnement en Bretagne.



[1] contenu créé et/ou actualisé en 2021

### DE QUOI PARLE-T-ON ICI ?

L'OEB réalise un travail de fond qui consiste à collecter, contrôler, structurer des données dans le but de mettre à disposition des diagnostics partagés, fiables et actualisés, pour une vision globale des évolutions de l'environnement en Bretagne. La réussite de ce travail passe par la mobilisation de nombreuses personnes issues de collectivités, de services de l'État, du monde de la recherche, d'associations, d'établissements publics, etc.

.....

En 2021, de nouvelles données valorisées.

#### **BIODIVERSITÉ**

En collaboration avec la Région Bretagne, création de 3 nouveaux indicateurs « zéro phyto » en Bretagne. Ces indicateurs participent à l'évaluation de l'efficacité des politiques publiques dédiées à la préservation du patrimoine naturel et des paysages.

Mise à jour de 4 indicateurs sur la qualité des eaux à l'échelle régionale, participant à l'évaluation des conséquences globales des pressions sur l'état de santé des écosystèmes en Bretagne.

#### **PAYSAGES**

Dans le cadre des travaux sur les indicateurs de paysage en Bretagne, l'OEB a construit, avec les acteurs de la connaissance paysagère, deux jeux d'indicateurs à partir des atlas de paysage : Suivi des dynamiques paysagères en Bretagne et Suivi des enjeux de paysage en Bretagne.

Mise à jour des datavisualisations sur les OPP bretons et la POPP-Breizh.

#### **EAU**

Actualisation des données de qualité physico-chimique (concentrations en nitrates et autres matières azotées, phosphore et substances pesticides), ainsi que celles sur le niveau des nappes d'eau souterraines (actualisation mensuelle) en collaboration avec le BRGM et les cyanobactéries dans les sites de baignade en eau douce, en collaboration avec l'ARS Bretagne.

#### **DÉCHETS**

Un travail de refonte graphique des datavisualisations a été mené début 2021 afin d'homogénéiser leur mise en page, d'en alléger le contenu et d'en simplifier l'utilisation. Cette refonte concerne 16 datavisualisations publiques et 6 accessibles en accès restreint.

#### **ÉNERGIE & GAZ À EFFET DE SERRE**

Mise à jour de la datavisualisation Productions d'énergies renouvelables et de recupération dans les territoires bretons, ainsi que du jeu de données associé.



## FURNIR DES SERVICES EN DONNÉES ENVIRONNEMENTALES ET AIDER LES TERRITOIRES

.....

### EN LIGNE



#### Terristory® Bretagne

Mise à disposition de données territoriales (indicateurs de références, installations, tableaux de bord personnalisables, consultation et téléchargement de données) pour aider les territoires à la mise en place et au suivi de leur stratégie de transition énergétique et climatique, notamment dans le cadre de la réalisation ou le suivi d'un Plan climat-air-énergie territorial.



#### Biodiv' Bretagne

Rechercher, visualiser, télécharger, autant de services sur les données naturalistes en Bretagne mises à disposition du plus grand nombre qu'il soit citoyen, technicien, élu, collectivité. 1,35 millions de données, 4 600 espèces, 6 400 visites. Les dernières données ont été mises à disposition par le Gretia (10 000 données sur les invertébrés) et l'OFB (550 données sur les poissons).



#### Suivre l'évolution des paysages bretons à l'aide d'un jeu d'indicateurs

Outil dynamique qui recense l'ensemble des indicateurs de paysage en Bretagne. Cette nouvelle page donne accès à 11 indicateurs formalisés cette année. Pour chacun des indicateurs, la donnée est présentée et explicitée.



#### Cartographier les paysages bretons

Visualiseur cartographique multithématiques qui répertorie l'ensemble des couches SIG sur les données paysagères en Bretagne. Une trentaine de jeux de données géolocalisées est accessible en ligne.

## DE QUOI PARLE-T-ON ICI ?

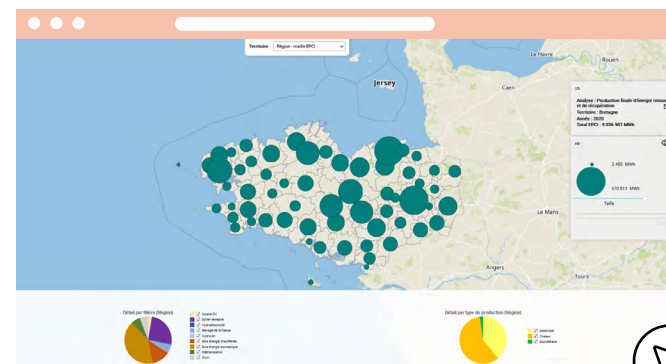
Les territoires bretons ont de nombreuses attentes en données environnementales, liées à des besoins spécifiques ou à leurs obligations réglementaires. Ceci amène l'OEB à proposer des services mutualisés en données, des bilans interactifs multi-échelles et à accompagner les utilisateurs dans la prise en main de ces outils.

.....

#### **TERRISTORY® BRETAGNE, DES DONNÉES TERRITORIALES POUR LA TRANSITION ÉNERGÉTIQUE ET CLIMATIQUE**

Depuis juin 2021, la Bretagne est présente sur la plate-forme Web Terristory® aux côtés de la Région Auvergne-Rhône-Alpes, la Région Nouvelle-Aquitaine et La Région Occitanie / Pyrénées-Méditerranée. Partenaire technique de la Région Bretagne sur le projet, l'OEB met à disposition des données sur les émissions de gaz à effet de serre, la production et la consommation d'énergie ainsi que sur la séquestration carbone pour aider les territoires à réaliser

un diagnostic PCAET (Plan climat-air-énergie territorial). Face aux défis environnementaux et climatiques, ce projet réunit différents acteurs à l'échelle nationale afin de définir, par un travail collaboratif, des indicateurs communs. Ce projet propose également de mettre à disposition un module de prospective : « Stratégie territoriale », qui permet de définir un plan d'action accompagné de trajectoires cibles pour visualiser et mesurer les impacts. Ce module devrait être disponible fin 2022. Terristory® est piloté en Bretagne par la Région Bretagne, l'Ademe Bretagne et la Dreal Bretagne. [bretagne.terristory.fr](http://bretagne.terristory.fr)



# CONTRIBUER À L'EXPERTISE TERRITORIALE

.....

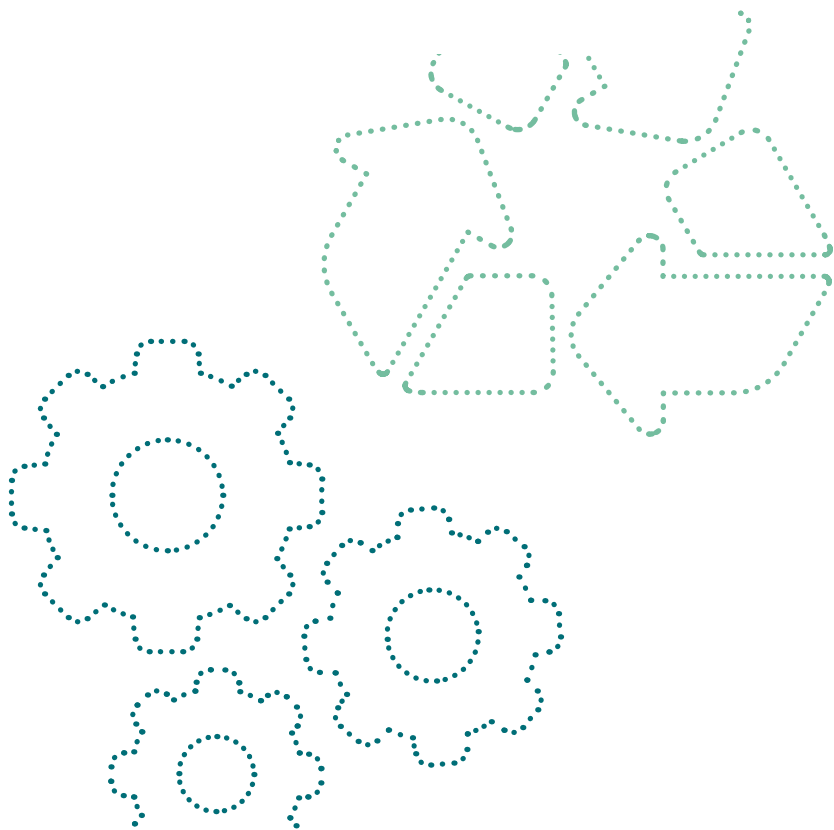
## EN LIGNE



**Production et consommation d'énergie**



**Observatoires photographiques des paysages**



## DE QUOI PARLE-T-ON ICI ?

Mobilisé sur de nombreuses thématiques (eau, biodiversité, paysages, énergie, gaz à effet de serre, biomasse, déchets) et en lien avec de nombreux experts, l'OEB s'implique dans des études approfondies et dans l'apport de données ou d'expertise aux partenaires.

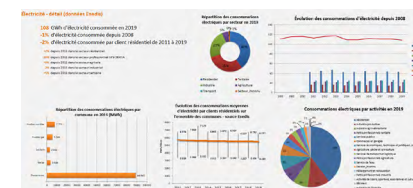
.....

### L'APPUI TECHNIQUE DATA DE L'OEB

Tout au long de l'année, l'OEB répond à des sollicitations pour la recherche de données ou de référents techniques sur des sujets variés de la part de citoyens (journalistes, enseignants, étudiants, etc.) ou de professionnels de l'environnement membres et partenaires de l'OEB, ou autre.  
En 2021, nous avons reçu plus de 50 sollicitations de structures locales (collectivités, syndicats, parcs, agences diverses, etc.) équivalent à une charge d'environ 17 jours de travail, dont 50 % en conseil et 50 % en fourniture de données.

### TABLEAUX DE SUIVIGES/ÉNERGIE POUR LES COLLECTIVITÉS

En 2021, l'OEB a renseigné plusieurs collectivités (Douarnenez, Lannion, Pontivy, Rennes métropole et le pays de Saint-Malo), dans le cadre du diagnostic PCAET en mettant à disposition un tableau de suivi de données d'installations et d'indicateurs de production et de consommation d'énergie.



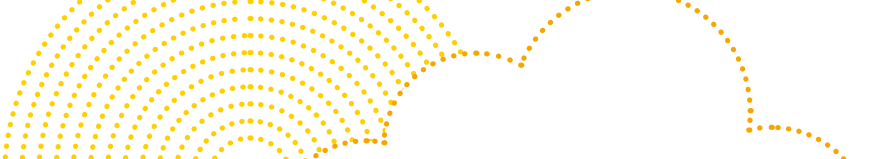
### FORMATIONS DES PORTEURS D'OPP BRETONS

En 2021, l'OEB a proposé plusieurs formations en présentiel ou à distance :

- Initiation aux OPP, en collaboration avec l'ABB (15/01/2021)
- Initiation à la POPP-Breizh (29/04/2021)
- Prise de vue, avec la participation des artistes Lise Gaudaire et Guillaume Bonnel (08/11/2021)

### ACCOMPAGNEMENT À LA GESTION ET À LA CIRCULATION DES DONNÉES NATURALISTES

L'OEB a consacré une dizaine de jours dans l'année à accompagner diverses collectivités sur la collecte des données naturalistes, la structuration de la base de données ou encore le mode d'emploi pour verser ces données dans la plateforme Biodiv/Bretagne.



## SENSIBILISER ET COMMUNIQUER

.....

### EN LIGNE



**Facebook** : 816 posts  
1 727 abonnés  
**Twitter** : 36 tweets  
1 416 abonnés  
**LinkedIn** : 24 posts  
1 117 abonnés



**200 000**  
visiteurs en 2021  
(+ 42 % par rapport à 2020)



**375 000**  
de vues uniques de pages en 2021 (+ 22 % par rapport à 2020)



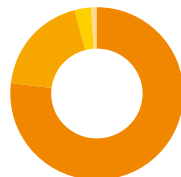
**85**  
infographies diffusées sur le Web et les réseaux sociaux dont 13 infographies produites en 2021<sup>[1]</sup>



**101**  
articles Web de vulgarisation dont 16 produits en 2021<sup>[1]</sup>

#### FOCUS Origines des internautes

- Moteurs de recherche : 77 %
- Entrées directes : 19 %
- Autres sites web : 3 %
- Réseaux sociaux : 1 %



[1] contenu créé et/ou actualisé en 2021

## DE QUOI PARLE-T-ON ICI ?

Les publications de l'OEB destinées au grand public sont une porte d'entrée vers l'information environnementale concernant la Bretagne, articulée avec le travail de fond d'inventaire des connaissances. Pour capter l'intérêt du citoyen, l'OEB produit des infographies, en plus d'articles web et de dossiers de vulgarisation.

.....

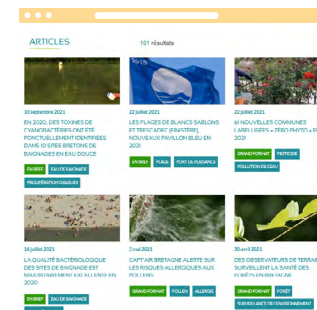
### PUBLICATIONS

L'OEB produit des contenus Web et imprimés de vulgarisation en vue d'une large diffusion de l'information. Synthétiser les messages clés d'une problématique environnementale et faire le lien avec la source de ces informations. Toutes ces publications sont réalisées et validées par des experts.

#### Infographies



#### Articles



### LES ARTICLES QUI INTÉRESSENT LE PLUS<sup>[2]</sup>

- |   |                                  |                                |
|---|----------------------------------|--------------------------------|
| 01 <b>Élévation du niveau de la mer</b> | 05 <b>Algues vertes</b>          | 10 <b>Allergie aux pollens</b> |
| 02 <b>Changement climatique</b>         | 06 <b>Biodiversité littorale</b> | 11 <b>Érosion littorale</b>    |
| 03 <b>Radon</b>                         | 07 <b>Marées vertes</b>          | 12 <b>Agriculture</b>          |
| 04 <b>Inondation</b>                    | 08 <b>Nitrates</b>               | 13 <b>Pesticides</b>           |
|   | 09 <b>Dunes littorales</b>       |                                |

[2] Nombre de pages vues uniques des articles Web de vulgarisation sur [www.bretagne-environnement.fr](http://www.bretagne-environnement.fr) en 2021





## DES TEMPS FORTS EN RÉSEAU

### FOCUS

#### L'activité au sein du RARE

L'OEB est adhérent du réseau des agences régionales de l'environnement. À ce titre, il contribue à son fonctionnement et à ses travaux. Son implication en 2021 a essentiellement porté sur le partage de la méthode Empreinte Carbone développée à l'OEB et sur l'animation d'un réseau d'échanges entre les adhérents du RARE sur la thématique Biomasse.



### FOCUS

#### Les réseaux biodiversité

L'OEB participe à divers réseaux régionaux et nationaux. Partenaire du réseau « accompagnement des acteurs » de l'ABB, coordinateur du réseau des observatoires régionaux Faune-Flore, suivi des travaux du Conseil scientifique régional du patrimoine naturel et du réseau des observatoires régionaux de biodiversité animé par l'Observatoire national biodiversité.

### FOCUS

#### La formation « Reconnaissance et gestion des habitats et paysages forestiers », les 17 et 18 juin, Paimpont (35)

Dans le cadre des besoins en formation sur les indicateurs de paysage en Bretagne, l'OEB et l'ABB ont réuni leurs forces pour développer une formation sur les paysages forestiers bretons et leur biodiversité. Elle était destinée à des acteurs de la connaissance paysagère et au réseau des gestionnaires des espaces naturels bretons. Cette rencontre de 2 jours a permis de mêler pratique de terrain et apports théoriques. Un dossier bibliographique valorise ces échanges.



### FOCUS

#### L'atelier « Des politiques du paysage ! » dans le cadre de la mise en œuvre de la Convention du Conseil de l'Europe sur le paysage, les 6 et 7 octobre à Majorque

L'OEB a participé à un atelier international sur les normes et instruments des politiques publiques en faveur du paysage en présentant une communication intitulée « La Bretagne, un laboratoire d'incubateurs d'idées ». Cette rencontre a permis de tisser un réseau d'acteurs et d'actrices à l'international qui seront invités prochainement à l'OEB pour alimenter les discussions sur les indicateurs de paysage. Les échanges seront valorisés par un acte de colloque publié en 2022 par le Conseil de l'Europe.



### FOCUS

#### Lancement de la mission Adaptation Climat

L'OEB anime depuis décembre 2021 une mission climat / adaptation. Financée par l'Ademe et une subvention Feder, son objectif est de valoriser les données produites par la communauté d'experts régionaux sur le sujet du réchauffement climatique et de ses impacts en Bretagne. Ces données devront aider les territoires bretons dans leurs actions d'adaptation.

### FOCUS

#### Vers un Observatoire local de l'environnement en 2022

Trop d'indicateurs différents pour un même besoin, compliqués à trouver, chronophage, pas de garantie sur la solidité des données, etc. Beaucoup de territoires se plaignent d'une charge trop lourde et de plus en plus onéreuse pour la gestion des données. En réponse, l'OEB a préparé en 2021 le projet « Observatoire local de l'environnement » et obtenu un financement France Relance pour son développement en 2022.



Financé par  
l'Union européenne  
NextGenerationEU

## ACCUEIL DE NOUVEAUX MEMBRES



Après de nombreux échanges avec les territoires sur 2018-2020 pour définir le plan de développement stratégique 2020-2025 de l'OEB, la convention constitutive a été actualisée en 2021 afin d'accueillir 15 nouveaux membres.

Un atelier de réflexion sur les services aux membres et sur le règlement intérieur des instances de l'OEB a été organisé le 21 octobre 2021 à Rennes.

30 personnes ont participé à cet atelier. Un bilan a été réalisé et diffusé a posteriori.



## FONCTIONNEMENT



**Recensement  
Capitalisation**

**Structuration  
analyse**

**Expertise  
Appui technique**

**Évaluation**

**Diffusion  
Communication**

### L'ÉQUIPE D'ANIMATION EN 2021

Pour produire et capitaliser les connaissances, l'OEB s'appuie sur le travail de personnes spécialistes dans différents métiers et différentes thématiques. Cette équipe s'organise autour de missions thématiques (déchets, énergie et gaz à effet de serre, biomasse, eau, biodiversité, paysages et climat) complétée de fonctions supports : informaticien, géomaticienne, data-analyst, webmaster, rédactrice scientifique, comptabilité. Au total, les ressources internes ont totalisé 12 ETPT.

### MISSIONS PERMANENTES

**Ronan Lucas**  
Directeur

**Christine Guyon**  
Assistante de gestion  
(\* MAD Gedes)

### Pôle Communication

**Emmanuèle Savelli**  
Cheffe du pôle

**Emilie Novince**  
Rédactrice Web

**Émilie Massard**  
Géomaticienne

### Pôle Nature et paysages

**François Siorat**  
Chef de pôle et de projet Biodiversité

### Mathieu Lagarde

Chargé de mission Biodiversité

### Caroline Guittet

Cheffe de projet Paysages

### Timothée Besse

Cheffe de projet Eau

### Pôle Énergie-Climat

#### Thomas

#### Paysant-Le Roux

Chef de pôle et de projet Énergie-GES remplacé par **Aliette Lacroix** en octobre 2021

#### Thomas Patenotte

Chef de projet Biomasse (fin de mission août 2021) remplacée par **Alice Le Flahec** Data-Analyst (octobre 2021)

### Pôle Déchets-Informatique

#### Christophe Boué

Chef de pôle et de projet Déchets

#### Pascal Barillé

Chef de projet Informatique (à partir de mars 2021)

### RENFORTS 2021 en contrats courts

#### Morgane Guillet

Journaliste scientifique

#### Pierre d'Arrentières

Stagiaire / alternant au pôle Énergie et GES

#### Alejandro Zermeno Rodriguez

Chef de projet Énergie

## LES INSTANCES

### L'ASSEMBLÉE GÉNÉRALE, LE CONSEIL D'ADMINISTRATION, LE BUREAU

En 2021, la présidence de l'OEB a été assurée par M. Crocq (Conseil régional de Bretagne) sur le premier semestre, puis par Mme Aurélie Mestres (Dreal Bretagne) à partir d'octobre 2021 pour un mandat de 3 ans. La vice-présidence est portée par Jérémy Allain (Lamballe Terre & Mer), représentant du 3<sup>e</sup> collège (collectivités et autres acteurs).

Fin 2021, l'AG était composée de 15 membres adhérents en plus des 2 membres fondateurs, son conseil d'administration de 8 administratrices et administrateurs titulaires et son bureau de 3 titulaires.

### ADMINISTRATRICES ET ADMINISTRATEURS TITULAIRES REPRÉSENTANTS DE L'ÉTAT FIN 2021

**Mme Mestres**  
Directrice adjointe de la Dreal Bretagne (+ bureau OEB)

**Mme Grytten**  
Cheffe du service Patrimoine naturel de la Dreal Bretagne

**M. Croze**  
Chef du service Connaissance, prospective et évaluation de la Dreal Bretagne

### ADMINISTRATRICES ET ADMINISTRATEURS TITULAIRES REPRÉSENTANTS LE CONSEIL RÉGIONAL DE BRETAGNE FIN 2021

**Delphine Alexandre**  
Conseillère régionale vice-présidente Santé, eau et biodiversité (+ bureau OEB)

**Carole Le Béhec**  
Conseillère régionale commission Climat, transitions et biodiversité

**Patrick Le Diffon**  
Conseiller régional commission Climat, transitions et biodiversité

### ADMINISTRATEURS TITULAIRES REPRÉSENTANTS LES COLLECTIVITÉS FIN 2021

**Jérémy Allain**  
Conseiller délégué à la biodiversité à Lamballe terre & mer communauté (+ bureau OEB)

**Michel Penhouet**  
Vice-président à l'environnement de Côtes d'Émeraude communauté

### COMMISSAIRE DE GOUVERNEMENT

**M. Louis**  
SGAR Bretagne, Chargé de mission développement durable, énergie, agriculture, et économie verte

### CONTRÔLEUR D'ÉTAT

**M. Jarnigon**  
Contrôleur budgétaire à la Direction régionale des finances publiques de Bretagne

**Mme Thobie**  
Réfèrent Mission contrôle budgétaire

### AGENT COMPTABLE DE L'ÉTAT

**Mme Bourdonnais**  
Direction régionale des finances publiques de Bretagne

## LE BUDGET 2021



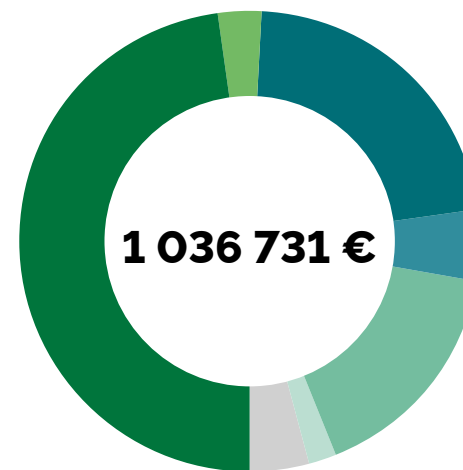
Les subventions et autres ressources de fonctionnement se répartissent de la façon suivante pour l'exercice 2021

### COLLECTIVITÉS, ORGANISMES PUBLICS ET ORGANISMES INTERNATIONAUX

### ÉTAT

3 %  
Collectivités adhérentes

48 %  
Région Bretagne



1 036 731 €

4 %  
Autres

22 %  
Ministère de tutelle

5 %  
Agence de l'Eau Loire-Bretagne

16 %  
Ademe

2 %  
ARS, SGAR



## Observatoire de l'environnement en Bretagne

47 avenue des Pays-Bas • 35 200 Rennes  
02 99 35 45 80

[contact@bretagne-environnement.fr](mailto:contact@bretagne-environnement.fr)

[www.bretagne-environnement.fr](http://www.bretagne-environnement.fr)

.....

La préfecture de région et la Région Bretagne,  
membres fondateurs de l'Observatoire  
de l'environnement en Bretagne



.....

### Les membres adhérents :

Communauté de communes Côte d'Emeraude,  
Val d'Ille-Aubigné, Pays de Châteaugiron  
Communauté, Bretagne Romantique,  
CC de Brocéliande, Concarneau Cornouaille  
Agglomération, Lamballe Terre & Mer,  
Quimper Bretagne Occidentale, Saint-Brieuc  
Armor Agglomération, Vallons de Haute  
Bretagne Communauté, Vitré Communauté,  
Roche aux Fées Communauté, Lorient  
Agglomération, Saint-Malo Agglomération,  
Département d'Ille-et-Vilaine.

.....

L'Observatoire de l'environnement  
en Bretagne est aussi financé par :



avec le Fonds européen de développement régional