

POUR LES CURIEUX DE NATURE :
ACTIVITÉS, JEUX, COLORIAGES, EXPÉRIENCES
POUR APPRENDRE EN S'AMUSANT



FLAK
SALAMANDRE



CE FLAK APPARTIENT À :

C'EST QUOI FLAK ?

Les vacances arrivent... Flak aussi !

Ce mois ci, tu trouveras de quoi découvrir la salamandre ! Ce magnifique amphibien, jaune et noir est au cœur des légendes et croyances les plus folles ! Elle vit la nuit et arbore des couleurs fantastiques, il n'en faut pas plus à l'humain pour se fabriquer des histoires, des contes, des légendes !

Mais qu'est ce qu'un amphibien?

Pourquoi ces couleurs chatoyantes?

Mets tes bottes et pars à la découverte des lavoirs et fontaines pour la rencontrer. Profites-en pour faire les bricolages et les jeux que nous te proposons dans ce numéro. N'oublie pas non plus le quizz et les conseils de lectures à la fin de ce numéro !

L'équipe de FLAK

SOMMAIRE

LA CHASSE AUX TRÉSORS
Page 3

LE PAS A PAS DESSIN
Page 9

DANS LA NATURE
Page 13

L'HISTOIRE
Page 4 - 5

LES MOTS CACHÉS
Page 10

ET MOI ?
Page 14

LE COLORIAGE
Page 6

LE RELIE TOUCHE-TOUCHE
Page 11

LE REPORTAGE
Page 15

L'EXPÉRIENCE
Page 7

LE QUIZZ
Page 12

LES CORRECTIONS
Page 16

LE CHERCHE ET TROUVE
Page 8

Avec le soutien de :

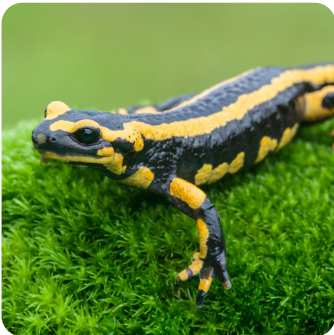


LA CHASSE AUX TRÉSORS

PRÊT.E POUR L'AVENTURE ?

Pour cette chasse au trésor il va falloir que tu te mettes dans la peau d'une salamandre ! Non pas d'une vraie bien sûr mais fais semblant d'en être une. Pars à la recherche d'un abri qui puisse t'accueillir et de petites proies pour ton repas. Si ça peut t'aider habille-toi de noir et de jaune et c'est parti !

VOICI LES ÉLÉMENTS QUE TU DOIS TROUVER :



Une salamandre. Tu peux sortir en forêt par une journée pluvieuse et tu auras peut-être la chance d'en rencontrer une.



Miam de délicieux cloportes ! Ces petits crustacés terrestres vivent sous les feuilles ou les écorces.



Polytrich commun : cette mousse forme souvent de grands coussinets sur les sols humides des forêts.



Quel régal ce ver de terre. Cet animal est toujours gluant pour faciliter sa respiration par la peau.



Souche ou tronc en décomposition. C'est dans ces abris humides que la salamandre trouve refuge.



Limace ou loche des bois : elle fait partie du régime alimentaire de la salamandre.

LE SAVAIS-TU ?

Jadis, on pensait que la salamandre naissait dans les flammes. Ceci car elle se cache l'hiver dans les tas de bois. Elle sortait alors des buches lorsqu'on allumait le feu.

L'HISTOIRE

FALAMANDRE ET LE FEU FOLLET

Dans le talus, Falamandre s'ennuie. Elle tourne en rond.

- Tu fatigues ? lui demande Crapaud ? Pars donc à la recherche du Feu Follet, c'est tellement fascinant !
- Un feu follet ? Falamandre est curieuse.
- Oui c'est une sphère de feu, c'est fantastique ! répond Crapaud.
- C'est parti ! Je file ! s'écrie Falamandre.

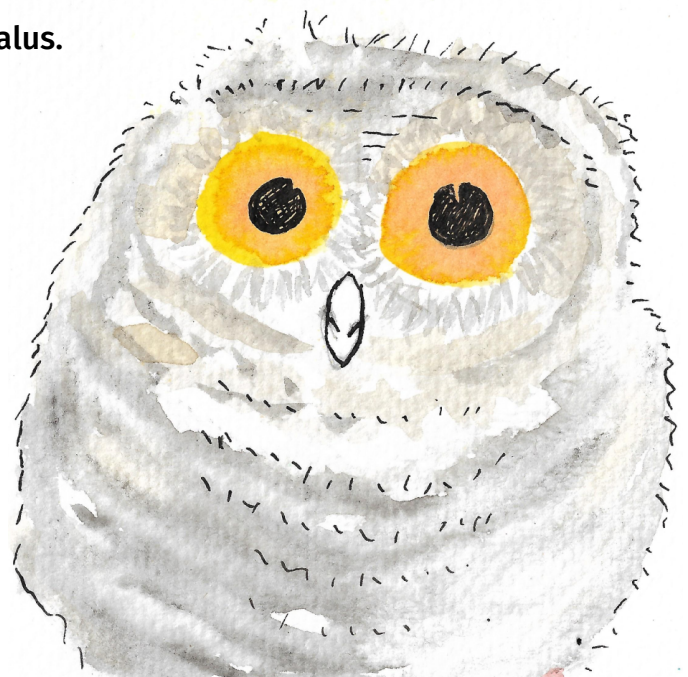
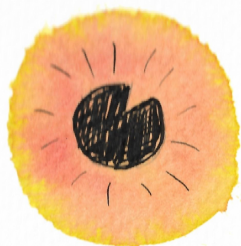
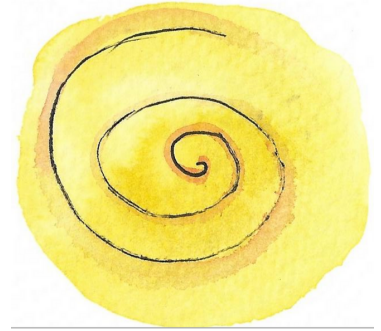
N'ayant aucune idée de ce qu'est un feu follet, Falamandre marche et se faufile dans le talus.

Tout à coup ! Au milieu des fougères : un fabuleux cailloux.
Tout jaune, bien rond, une spirale noire en son centre. Là !
Elle est là ! La sphère de feu ! C'est le feu follet !
Une tête toute molle s'étire et dit : « Noooooon ne me mange pas ! »
Falamandre comprend : c'est un efcargot !
« J'en ferai bien mon festin mais je veux d'abord trouver le feu follet. »

Décidée, elle s'enfuit, marche et se faufile dans le talus.

Soudain, à côté d'un fabuleux cailloux, une fantastique lanterne dorée,
une sphère noire en son centre. Là, elle est là ! La sphère de feu !
En scrutant plus près : Il y en a deux ! Deux feux follets ! C'est fantastique !
Une tête toute plumeuse s'anime.
« Ahhhh, je te mangerais bien ! Mais quelles couleurs farfelues ! » Falamandre comprend :
c'est un poussin de fouette ! Il attend, hors du nid, que ses parents le nourrissent.
« Rien à craindre, il ne m'attraperont pas. Pour eux je suis toxique », se dit Falamandre.

Soulagée, elle s'enfuit, marche et se faufile dans le talus.



L'HISTOIRE

Oh ! Mais quelle est donc cette lumière ? Là ! Oui là, en contrebas dans le fossé. C'est le feu follet ! Il brille, il phosphore ! Mais, s'il ne saute pas...



Une tête toute petite s'écrie :
« Non ne me mange pas ! »
Falamandre comprend :
c'est un vers luisant ! Ah !
Comment trouver un
feu follet ? « Je crois que
je n'y arriverai jamais ! »,
dit la petite bête affligée.



Avec tout ce chemin parcouru, Falamandre est arrivée au milieu de la prairie, près du lavoir. Attirée par la lumière de la lune dans l'eau, elle se décide à faire trempette. Quand tout à coup, il apparaît ! Le feu follet ! Une étincelle bleu court dans la prairie. Elle change de couleur, passant du bleu au jaune, du jaune à l'orange. Elle va et vient dans le marais. Magnifique !

Falamandre reste un moment à observer ce spectacle et se dit qu'elle n'a jamais rien vu d'aussi beau. Puis le feu follet choisit.

Le ventre de Falamandre se met à farfouiller, chatouiller et une sensation la fait tourner dans tous les sens. Un autre feu traverse son corps. Fffffff, chhhhhhhhhhhh, ssssssssssssss.

Sa langue sursaute dans tous les sens et Falamandre, qui avait un petit problème de prononciation, se doute que le feu follet fit son effet c'est certain ! Immergée dans l'eau, elle voit sortir de son cloaque plein de petites salamandres. Oh, elle vient de mettre ses petits à l'eau.



Depuis ce jour elle revient souvent au lavoir pour mettre ses petits à l'eau.

Depuis ce jour, elle ne fofotte plus et on l'appelle désormais Salamandre.

LE COLORIAGE:
COLORIE CE MASQUE ET TRANSFORME TOI
EN SALAMANDRE.



Une fois colorisé, découpe ton masque et avec des ciseaux fais des ouvertures au niveau de la bouche et des yeux en suivant les pointillés. Place une ficelle en la faisant passer au niveau des petites croix. Tu retrouveras ce masque en couleur sur le site :

<https://www.eau-et-rivieres.org/masques-et-coloriages>



LE SAVAIS-TU ?

La salamandre possède derrière sa tête des petites glandes qui lui donnent très mauvais goût. Ses couleurs jaunes et noires indiquent aux gourmands qui pourraient être tentés de la manger qu'elle est toxique.

Et pour les aventuriers qui ont tenté, non seulement ils n'ont plus jamais recommencé mais en plus ils préviennent les autres que la salamandre, ça ne se mange pas !

L'EXPÉRIENCE

AUJOURD'HUI, ON FABRIQUE UNE SALAMANDRE

Matériel :

1 feuille de papier cartonné

1 crayon à papier

1 règle

Des ciseaux

Feutres ou marqueurs

Découpe ce modèle.

Grâce à lui, trace une salamandre sur la feuille de papier que tu as choisie.

Plie cette feuille en deux par le milieu : la salamandre tient debout sur ses quatre pattes !

Ensuite, sers toi de ton imagination pour la décorer avec des feutres ou des marqueurs.

Voici un modèle pour t'inspirer.



DIY tiré du site
atelier3b.blogspot.com

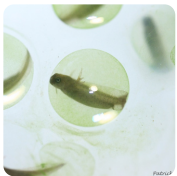
LE SAVAIS-TU ?

la salamandre est ovovivipare. Ses œufs sont gardés dans son ventre et lorsqu'ils sont prêts, elle met ses petits à l'eau. Ils finiront leur croissance dans l'eau d'un lavoir ou d'une fontaine puis sortiront de l'eau lorsque leur développement sera terminé.

CHERCHE ET TROUVE



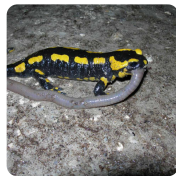
AIDE LES ENFANTS À RETROUVER...



Un oeuf de salamandre



Une larve de salamandre



Une salamandre qui mange un ver de terre



Une salamandre curieuse



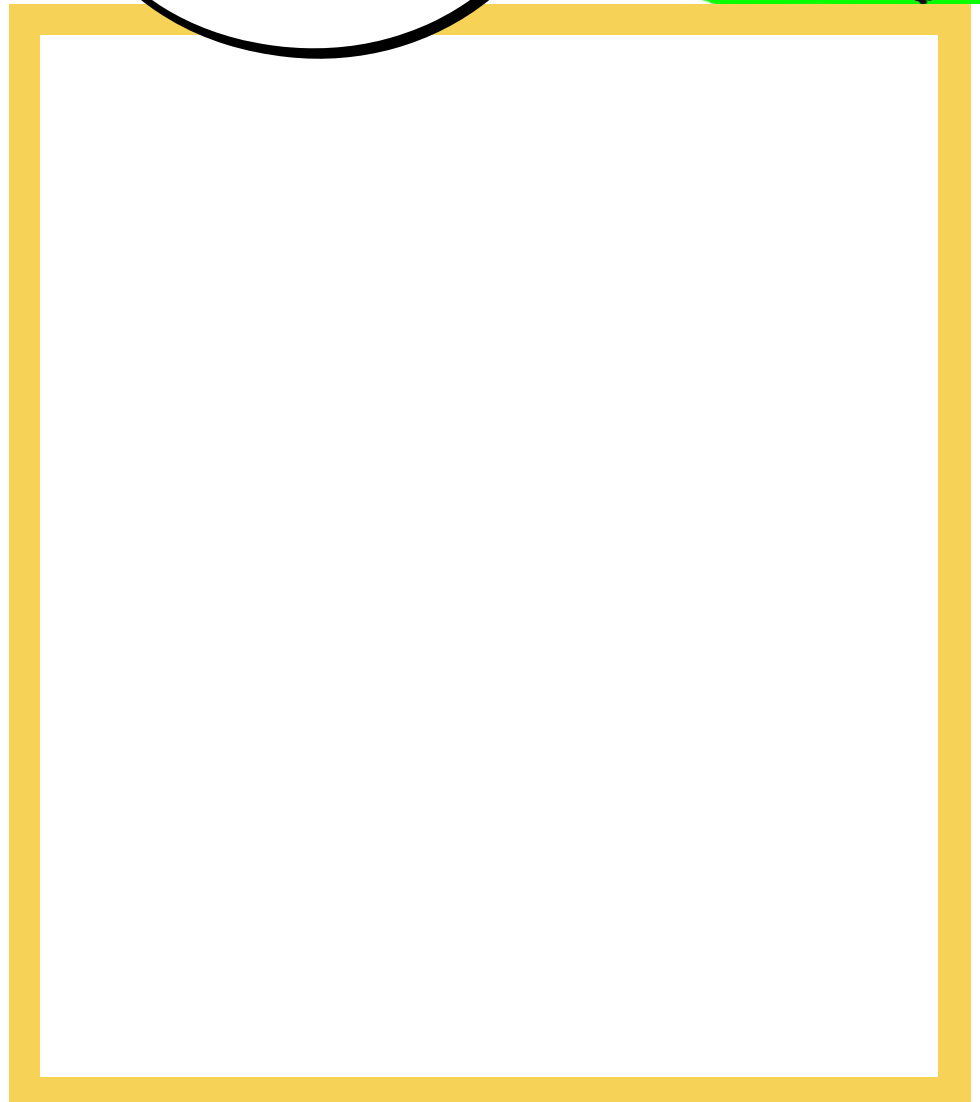
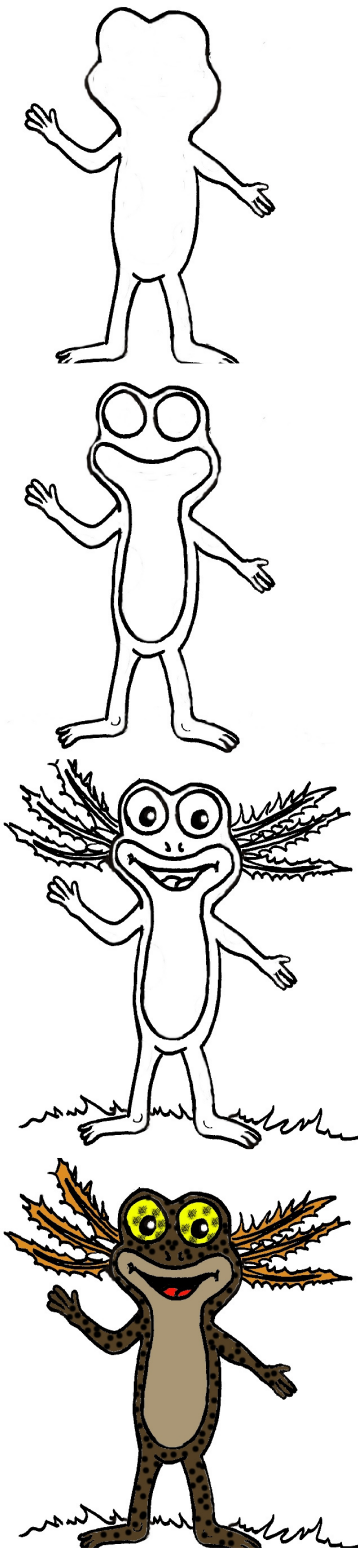
Une salamandre aventureuse

LE DESSIN PAS À PAS

JE DESSINE UNE LARVE DE SALAMANDRE

Pour dessiner ma larve commence par le contour, rajoute les yeux et le ventre.

Puis termine par la bouche et mes grandes branchies !



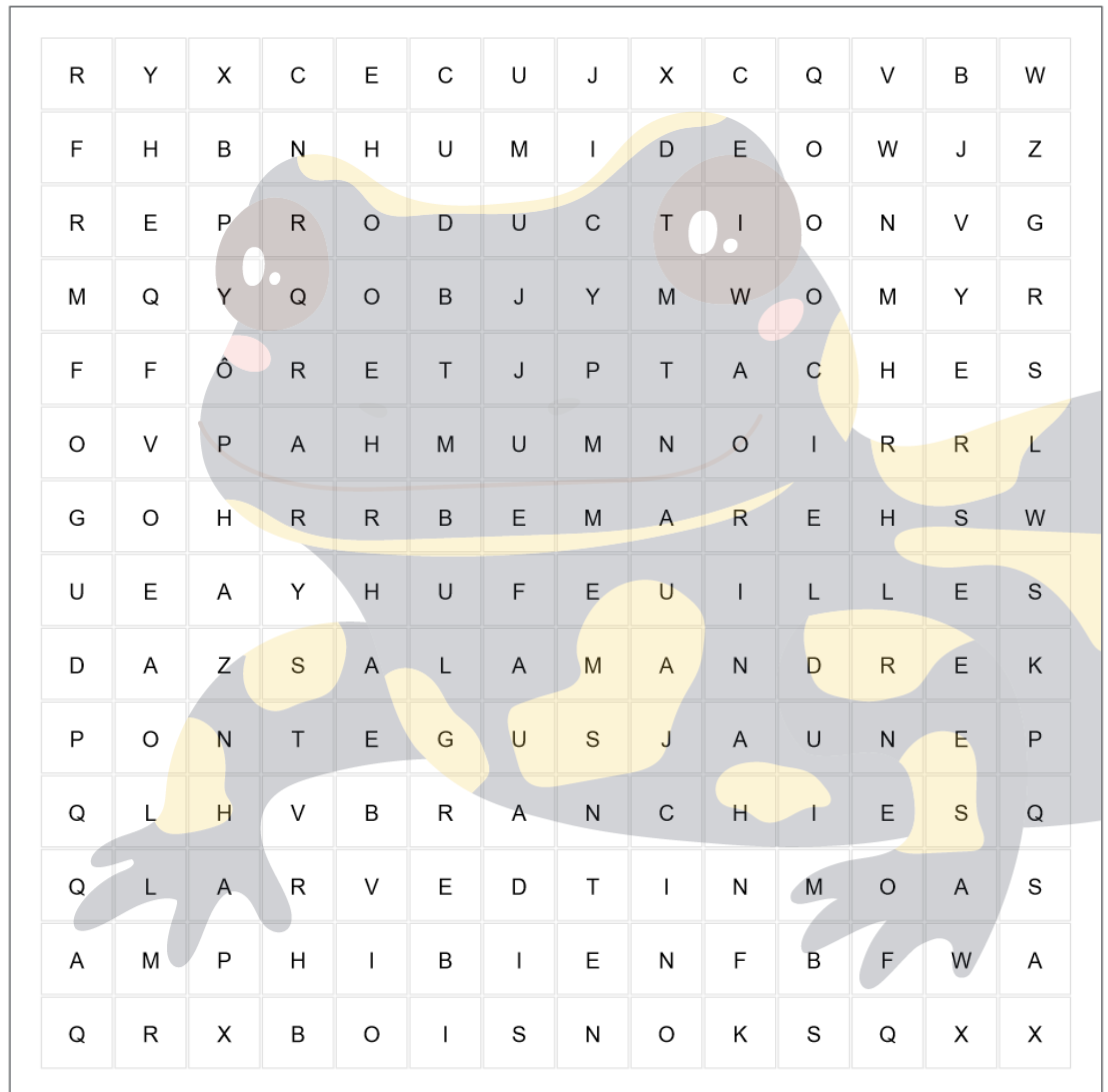
LE SAVAIS-TU ?

La salamandre nage très mal, elle se noie très souvent ! c'est un animal terrestre ! Elle a besoin de l'eau pour mettre ses petits au monde, qui eux, commencent leur vie dans l'eau. Ils ont une couleur discrète. Leurs tâches jaunes apparaîtront progressivement au cours de leur développement.

MOTS CACHÉS

RETROUVE LES MOTS CACHÉS DANS LA GRILLE

- Salamandre
- Amphibien
- Larve
- Ponte
- Humide
- Mare
- Noir
- Jaune
- Tâches
- Branchies
- Reproduction
- Feuilles
- Bois
- Fôret



LE SAVAIS-TU ?

La salamandre peut vivre très longtemps ! 50 ans c'est le record battu en captivité. 20 ans c'est l'âge qu'elle atteint dans la nature.

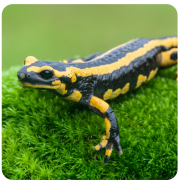
LE TOUCHE TOUCHE



PARÉ.E À RELIER ?

Tout le monde connaît les grenouilles et les crapauds mais les salamandres ? A chaque printemps, les amphibiens apparaissent, semblant venir de nulle part, sous forme de nombreux têtards et de larves qui se transforment quelques temps après en animaux à quatre pattes afin de conquérir les terres en masse. Ce sont ces vertébrés extraordinaires qui, par une métamorphose, passent du stade œuf au stade adulte en quelques semaines seulement. Mais sais-tu les reconnaître ? Relie chaque amphibien à sa **caractéristique** et apprends à les reconnaître !

Salamandre



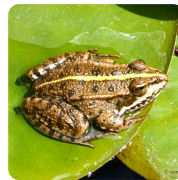
Crapaud commun



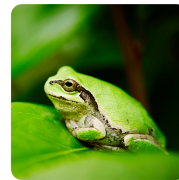
Triton crêté



Grenouille verte



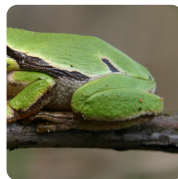
Rainette Arboricole



Grenouille agile



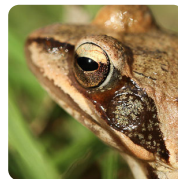
Oeil doré/cuivré et pupille horizontale



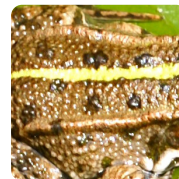
Bande noire jusqu'aux pattes arrières



Queue ronde



Le "masque de Zorro"



Ligne verte sur le dos



Ventre jaune tacheté de noir

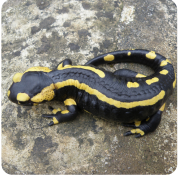
LE SAVAIS-TU ?

Les larves de salamandre peuvent changer de couleur comme les caméléons ! Dans l'eau, si le fond est clair, elles deviennent beiges, si le fond est foncé, elles deviennent marron ; ça leur permet de passer inaperçu et de ne pas être mangées.

QUIZZ



VRAI OU FAUX TELLE EST LA QUESTION



La larve de salamandre change de couleur comme un caméléon.

VRAI ou FAUX



Je peux me faire empoisonner par une salamandre ?

VRAI ou FAUX



La salamandre peut se manger grillée au barbecue.

VRAI ou FAUX



La salamandre respire par la peau.

VRAI ou FAUX



La salamandre pète des feux follets, elle est d'ailleurs à l'origine des feux des monts d'arrée cet été.

VRAI ou FAUX

LE SAVAIS-TU ?

La salamandre est une espèce protégée, il est interdit de la capturer ou de la déplacer.

DANS LA NATURE

QUE SE PASSE-T-IL DANS LA NATURE EN CE MOMENT ?



Certaines araignées, les épeires, sont facilement repérables à cette période de l'année. Souvent de belle taille et spectaculaires, elles fabriquent de grandes toiles aux formes géométriques pour piéger leurs proies (criquets, mouches et autres insectes). Ces œuvres d'art naturelles sont particulièrement belles au petit matin, lorsqu'elles sont recouvertes de rosée.

L'*Argiope frelon* (ci-contre) est jaune et noire comme la salamandre.

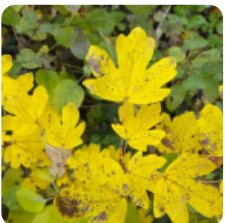


Beaucoup d'insectes vivent leurs derniers instants en cette saison. C'est le cas des libellules. Mais quelques-unes sont encore actives jusqu'à la Toussaint. La belle *Aeschna bleue* profite des derniers jours ensoleillés pour pondre ses œufs dans les mares et chasser le long des haies. Dès les premiers jours de gel, elle disparaîtra... Mais l'été prochain, des larves naîtront et l'*Aeschna* réapparaîtra.

Le *cordulegastre annelé* (ci-contre) est lui aussi jaune et noire comme... qui ? ... la salamandre !



Savez-vous que certains papillons hivernent ? Quelques espèces ont la particularité de chercher un abri pour passer l'hiver et attendre le printemps. Un arbre creux, une cabane de jardin, un grenier... Plusieurs solutions existent. Le *Citron* (ci-contre) trouve refuge dans le lierre où il est bien dissimulé avec ses ailes en forme de feuille.



La couleur verte des feuilles des arbres est dû à un pigment, la chlorophylle, qui leur permet de capter la lumière et l'énergie du soleil durant la belle saison.

À l'automne, les arbres ne produisent plus de chlorophylle et se mettent au repos. Les feuilles vertes deviennent jaunes, orange et rouges, les belles couleurs à l'automne.

ET MOI ?

QUE PUIS-JE FAIRE POUR LA NATURE ?

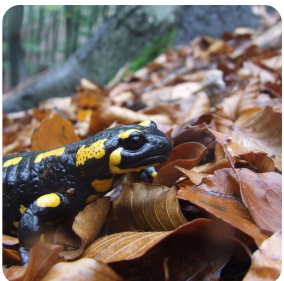


Muni d'une lampe, je sors les soir doux et humides et j'observe les salamandres qui se déplacent beaucoup à cette période. Je dessine ou prends une photo de chacune. Chaque salamandre possède un dessin unique sur le dos. Donne un nom à chacune d'elles, peut-être les reverras-tu un autre jour ou dans quelques années...



Tu peux creuser une mare dans ton jardin et ainsi accueillir les petits de la salamandre. N'oublie pas : une mare est juste un trou avec des plantes dedans. Il ne faut pas détourner un ruisseau ou pomper de l'eau dans une nappe pour l'alimenter.

N'oublie pas de faire des pentes douces sur les bords pour éviter que la salamandre n'y reste coincée.



Tu peux planter des arbres de haie champêtre comme un chêne, une aubépine, un charme ou encore un noisetier. Lorsqu'ils grandiront, ils pourront accueillir la salamandre. C'est son habitat préféré. Le mieux est de recréer un talus en les plantant en haut d'un petit muret recouvert de terre.



Installe des petits tas de bois sur un tapis de feuilles mortes ici et là dans ton jardin dans des endroits ombragés et au calme. La salamandre y trouvera refuge durant la journée et pendant les jours secs et chauds de l'été.

L'INTERVIEW...

Croyez-le ou non, l'équipe de rédaction de Flak est partie à la pêche aux infos pour en connaître plus sur les salamandres en Bretagne. Voici notre interview exclusive... Quatre questions à la salamandre de mon jardin !

FLAK - Y a-t-il beaucoup de salamandres en Bretagne ?

Dans la région, nous sommes assez communes, on nous retrouve partout. Notre situation est stable par rapport à nos autres camarades amphibiens, comme les crapauds et les grenouilles. Mais nous restons tout de même menacées et notre population diminue à l'échelle de la France.

FLAK - C'est quoi le rôle de la salamandre ?

Alors ça, c'est bien la première fois qu'on me pose la question... Comme tous les êtres vivants, j'ai un rôle et une place dans mon milieu de vie. Je fais partie de la chaîne alimentaire : je mange araignée, cloportes, limaces et bien d'autres insectes... Ça vous rend service à vous les humains ! Mais attention, je peux aussi être mangée. Même si cela reste rare grâce à ma jolie coloration jaune et noire !

FLAK - Est-ce que les salamandres sont en danger ?

Malheureusement oui, c'est le cas de tous les amphibiens : nous sommes menacées. Les raisons sont multiples : destructions de nos habitats, les voitures qui ne nous voient pas, les pollutions, le risque de noyade ou encore des maladies qu'on attrape par la peau.

FLAK - Comment faire pour protéger les salamandres ?

Là c'est pareil, il y a de multiples façons de nous aider : faire un petit tas de bois et de feuilles dans son jardin, ne pas me toucher pour éviter de me donner des maladies, aménager un petit escalier de pierres dans les fontaines et lavoirs afin que je puisse pondre mes petits sans risquer de me noyer...



LES CORRECTIONS

CHERCHE ET TROUVE



MOTS CACHÉS

R	Y	X	C	E	C	U	J	X	C	Q	V	B	W
F	H	B	N	H	U	M	I	D	E	O	W	J	Z
R	E	P	R	O	D	U	C	T	I	O	N	V	G
M	Q	Y	Q	O	B	J	Y	M	W	O	M	Y	R
F	F	Ô	R	E	T	J	P	T	A	C	H	E	S
O	V	P	A	H	M	U	M	N	O	I	R	R	L
G	O	H	R	R	B	E	M	A	R	E	H	S	W
U	E	A	Y	H	U	F	E	U	I	L	L	E	S
D	A	Z	S	A	L	A	M	A	N	D	R	E	K
P	O	N	T	E	G	U	S	J	A	U	N	E	P
Q	L	H	V	B	R	A	N	C	H	I	E	S	Q
Q	L	A	R	V	E	D	T	I	N	M	O	A	S
A	M	P	H	I	B	I	E	N	F	B	F	W	A
Q	R	X	B	O	I	S	N	O	K	S	Q	X	X

TOUCHE TOUCHE

Salamandre	Crapaud commun	Triton crêté	Grenouille verte	Rainette Arboricole	Grenouille agile

QUIZZ

- 1- Vrai
- 2- Faux
- 3- Faux
- 4- Vrai
- 5- Faux

QUI SE CACHE DERRIÈRE FLAK ?

Rédaction & jeux : Anouck Bonjean, Julie Druon, David Guegan, Violaine Bichon, Pauline Kerscaven

Coordination : Anouck Bonjean

Maquette et mise en page : Pauline Kerscaven

Correction : Brigitte Pichard

Une réaction, un commentaire ? Ecrivez-nous à anouck.bonjean@eau-et-rivieres.org