

septembre-octobre 2012 n°61



Réserve Naturelle  
**BAIE DE SAINT-BRIEUC**

*La Lettre*

2ÈME PARTIE



*LES RÉSERVES  
NATURELLES MARINES  
ET LITTORALES*

**Actualités**

**Les coques**

**Le balisage maritime**

**Les Scrobiculaires**

**Carnet de  
saison**

**Etat des lieux**

**La Spiranthe d'automne**

**Découvrir**

**La fête de la Science**



*bien vivre ensemble  
sur un territoire de qualité*



**SAINT-BRIEUC**  
Agglomération  
Baie d'Armor



## Les coques

Comme chaque année depuis 2001, une dizaine de bénévoles s'est relayée durant les premiers jours d'août pour aider l'équipe de la Réserve Naturelle à parcourir les 3000 hectares d'estran afin de réaliser les 130 prélèvements. La production du gisement connaît cette année une réduction de 38% suite à la mauvaise reproduction des coques en 2009 et en 2011. Cette diminution devrait se poursuivre en 2012/2013 avant d'augmenter assez fortement en 2013/2014, compte tenu de la bonne reproduction constatée cette année.

Le rapport 2012 (et les précédents) sont téléchargeables sur le site de la Réserve Naturelle.

## Le balisage maritime

Le 26 juillet, l'équipe de la Réserve Naturelle, aidée de Monsieur Salardaine et de son employé, a remis en état le balisage maritime. L'entreprise Cap Mer nous a apporté une aide précieuse et nous les en remercions.



Coupe d'une gonade mâle de scrobiculaire contenant des gamètes femelles.

## Les perturbateurs endocriniens et les scrobiculaires

Les perturbateurs du système endocrinien sont des molécules qui à très faible dose dans le milieu naturel peuvent avoir des effets indésirables sur les organismes, altérant des fonctions telles que la croissance, le développement, le comportement, la production...

Dans la Manche des études ont montré que de nombreux poissons mâles sont «féminisés» par ces polluants.

Ces phénomènes de féminisation sont maintenant observés chez des mollusques dont la scrobiculaire présente en fond de baie. Dans le cadre d'un programme européen qui étudie ce phénomène à l'échelle de la Manche, des chercheurs anglais et français sont venus effectuer des prélèvements et former l'équipe de la Réserve Naturelle (la 1<sup>ère</sup> campagne de prélèvement réalisée en 2011, a montré que 11% des scrobiculaires prélevées à la plage de l'Hôtellerie présentaient ces altérations).

Un partenariat a été établi avec l'université du Havre pour que la Réserve Naturelle analyse plus finement ce phénomène à l'échelle du fond de baie de Saint-Brieuc.





**E**spaces primordiaux au cœur d'un réseau d'aires marines, les réserves naturelles sont des maillons essentiels dans un ensemble de sites interdépendants les uns des autres. Par son statut qui assure une protection efficace et pérenne, l'outil réserve est le plus adapté pour préserver de toute dégradation et sur le long terme les éléments clés de notre patrimoine (habitats, espèces ou objets géologiques) à l'échelle régionale, nationale ou internationale.

**L'inscription de la réserve de Scandola au patrimoine mondial de l'UNESCO, et celle de la Baie de Somme comme dixième Grand Site de France atteste de leur intérêt bien au-delà du réseau...**

#### *PRÉSERVER DES CŒURS DE NATURE ...*

Dans la future trame écologique et le panel des outils devenus « Aires Marines Protégées », la réserve naturelle a vocation à être positionnée sur des espaces à enjeux majeurs, nécessitant à la fois une protection stricte par un outil réglementaire et une gestion de proximité.

Le renforcement du réseau actuel des réserves naturelles marines, par création ou extension en priorité des projets en cours (îles et îlots de Bretagne, estuaires en façade Atlantique, mangroves de Martinique, récifs coralliens des Iles Eparses ...) permettrait de combler certaines lacunes de la bande côtière en métropole (habitats OSPAR notamment) et de compléter le réseau outre-mer.



#### *... EN JOUANT LA COMPLÉMENTARITÉ*

Toutefois, les réserves naturelles n'ont pas vocation à couvrir tous les enjeux auxquels peut prétendre le réseau des Aires Marines Protégées. C'est la complémentarité entre les outils qui permettra à terme de garantir un réseau complet, cohérent, représentatif et efficace.

Outil pertinent pour mettre en œuvre des objectifs de préservation de la biodiversité sur des cœurs de nature dans les vastes espaces gérés de manière concertée. Une priorité doit aujourd'hui être donnée au renforcement du réseau des réserves naturelles marines au sein des Parcs Naturels Marins et des sites Natura 2000, y compris au large pour autant que le cadre juridique le permette.

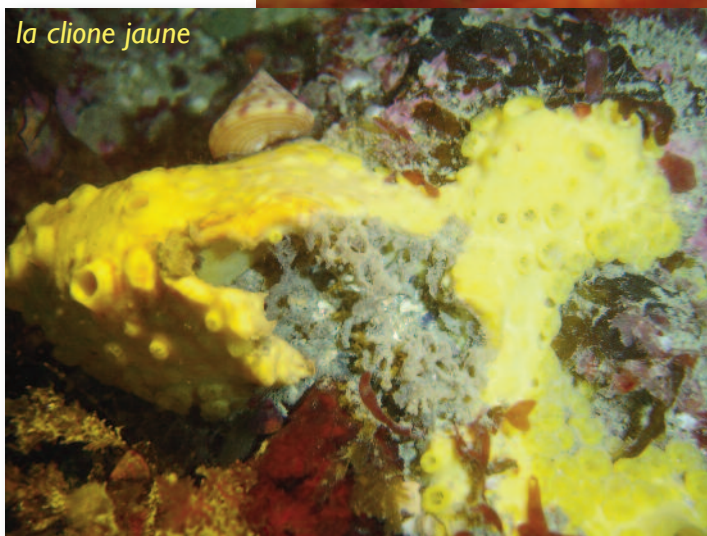


## La place des réserves naturelles dans la stratégie « Aires Marines Protégées »

Révisée en 2011, la stratégie nationale pour la création d'Aires Marines Protégées affiche une priorité donnée au renforcement du réseau des réserves naturelles dans son rôle de protection de la biodiversité, y compris au large pour assoir sa contribution à la préservation des ressources halieutiques à travers le statut révisé de réserves naturelles halieutiques. Il y est noté également que l'outil « réserve naturelle » permet d'offrir un cadre réglementaire clair et équitable, ainsi qu'une présence et des moyens dédiés, sur des secteurs de sites Natura 2000, pourvu que cela ait été défini lors de l'élaboration des documents d'objectifs. La mise en place de tels outils offrira des garanties de mise en œuvre des engagements de la France au titre des directives.



*le petit cérianthe*



*la clione jaune*



*pétiole de mer commune*



### *DES SENTINELLES POUR UN SUIVI SCIENTIFIQUE À LONG TERME*

Une des finalités premières des Aires Marines Protégées, est de contribuer à la connaissance du patrimoine littoral et marin. Depuis parfois plusieurs dizaines d'années, le personnel des réserves naturelles mène des études et met en place des suivis scientifiques afin d'améliorer les connaissances sur le patrimoine naturel, la fonctionnalité écologique des écosystèmes, les impacts des activités humaines. Leur naturalité préservée, dans des lieux parfois difficiles d'accès en font des espaces pilotes de veille écologique et d'étude de la dynamique des milieux sur le long terme. Leur position sur les quatre océans leur confère un rôle de sentinelles des évolutions du changement climatique à l'échelle mondiale.

### *VERS UN OUTIL NATIONAL DE VEILLE LITTORALE ET MARINE ...*

La somme des données collectées associée au recul de plusieurs dizaines d'années de suivi permet aujourd'hui de mesurer l'effet positif de la protection réglementaire. Au regard du contexte national (Directive Cadre Stratégie Milieu Marin), le savoir-faire des réserves naturelles en matière de surveillance scientifique permet d'envisager aujourd'hui le développement et le portage de dispositifs de suivis communs à large échelle. Outre la poursuite et l'élargissement des actions menées par l'observatoire «Littoral, Limicoles et Macrofaune benthique», des réseaux de suivi se mettent en action, comme le réseau des plongeurs suivant l'évolution des récifs coralliens.

### *... ET UNE MEILLEURE ÉVALUATION DE L'EFFICACITÉ DE LA PROTECTION*

Riche de son expérience, Réserves naturelles de France mobilise son réseau de réserves naturelles pour alimenter le «tableau de Bord» des aires marines protégées, de manière à évaluer leur efficacité à gérer et protéger le milieu marin. A ce titre, l'association assure la remontée nationale des données en améliorant les outils existants et en développant des indicateurs de suivi pertinents à l'échelle du réseau, ainsi que des dispositifs de suivis inhérents.







#### Développement d'outils de modélisation

Les outils de modélisation développés par la RN de la Baie de St-Brieuc permettent de prévoir l'évolution à court terme du gisement de coques. L'évaluation du gisement est transmise aux affaires maritimes et au comité local des pêches qui réglemente la pêche à travers les périodes d'ouverture et les licences professionnelles.

Ces outils d'évaluation et de cartographie des gisements de mollusques bivalves sont aujourd'hui exportés et utilisés dans d'autres sites en Bretagne. Ceci illustre l'un des rôles importants des réserves naturelles qui est d'élaborer des outils qui puissent être ensuite utilisés plus largement sur d'autres sites naturels pour une gestion durable des ressources.

#### Zones d'observation pour les scientifiques.

C'est principalement la longévité et la mise sous protection forte de certains secteurs en réserve naturelle qui présentent un intérêt avéré pour la recherche scientifique. La RNC de Scandola est un site exceptionnel pour l'étude du Corail rouge car sa protection stricte a permis au corail de se développer pendant plus de 30 ans sans la pression de la pêche et d'atteindre des tailles rarement observées hors des sites protégés à faible profondeurs. Les chercheurs en tirent partie puisque des missions sont organisées depuis le Centre d'océanographie de Marseille (CNRS) sur ce site de référence afin d'évaluer l'état de conservation dans d'autres sites protégés et non protégés de Méditerranée.





# Carnet de saison

## Etat des lieux...

Les comptages annuels de la **Pyrole à feuille ronde** et de **Spirante d'automne** ont été respectivement réalisés les 30 juillet et 6 septembre. Nous avons comptabilisé 202 pieds de Pyrole à feuille ronde dont 54 fleuris et 39 pieds de Spiranthe d'automne.

Les effectifs de certaines espèces de limicoles commencent à s'accroître. C'est par exemple le cas de l'**Huîtrier pie** et du **Courlis cendré** avec plus de 2400 et 950 individus lors du dernier comptage.

Des **spatules blanches** (2 à 4) ont très régulièrement été observées au cours de l'été. Les sternes ont par ailleurs bien fréquenté le fond de baie cet été.

**Les sternes** : une quarantaine de Sterne naine fréquentait le fond de baie à la mi-juillet. Michel Plestan et Antoine Plévin ont pu compter 360 sternes pierregarins, 50 sternes caujek, 11 sternes naines et 300 guiffettes noires le 28 août.

Le bilan de reproduction du **Tadorne de Belon** est plutôt satisfaisant. Malgré un nombre de nichées peu important, le taux de survie des jeunes a été bon. Lors d'un comptage simultané des 2 anses et de l'estuaire du Gouessant, nous avons comptabilisés 53 jeunes tadorne accompagnés de 8 adultes. Il est possible qu'une petite partie de ces oiseaux ne soit pas née en fond de baie. Une nichée de 10 poussins se déplaçant de Rosaire/Martin plage vers le fond de baie nous a en effet été signalée par plusieurs observateurs.

*L'ensemble des comptages sont disponibles sur le site internet de la Réserve naturelle à la rubrique "Gérer".*

## Dates des prochains comptages ornithologiques

jeudi 27 septembre  
vendredi 5 octobre  
vendredi 26 octobre

## Quelques chiffres du dernier comptage de septembre

116 Barges rousses  
17 Pluveys argentés  
125 Macreuses noires  
3 Chevaliers aboyeurs  
170 Grèbes huppés

## Zoom sur...

## La Spiranthe d'automne *Spiranthes spiralis*



C'est une petite plante discrète, de quelques cm de haut, de la famille des orchidées.

Ses toutes petites fleurs blanches et odorantes disposées en spirale autour de la tige sont caractéristiques.

On la rencontre sur des pelouses rases et ensoleillées, aussi bien calcaires que siliceuses comme les anciens cordons dunaires.

Sa répartition nationale est essentiellement atlantique et méditerranéenne. Elle est souvent considérée comme peu abondante et même rare dans certaines régions, notamment le tiers nord-est de l'hexagone.

La Spiranthe d'automne donne un petit goût d'amertume en annonçant la fin de l'été...







## La Fête de la Science

Événement organisé par le ministère chargé de la Recherche, la Fête de la Science irrigue l'ensemble du territoire. C'est une manifestation gratuite, reposant sur l'engagement d'hommes et de femmes désireux de communiquer leur enthousiasme pour la science.

Cette année, la Fête de la science aura lieu du **10 au 14 octobre 2012**.

A cette occasion l'Abret (Association Bretonne pour la Recherche Et la Technologie) propose au public de découvrir 3 Villages des sciences à **Lannion**, à **Brest** et à **Ploufragan**.

### *Pourquoi fêter la science ?*

Pour partager les savoirs, mieux comprendre le monde qui nous entoure, débattre des enjeux de notre société et repousser les frontières de l'inconnu ;

Pour comprendre son environnement et construire un avenir meilleur. Il faut pour cela pouvoir accéder à l'information scientifique, connaître les enjeux associés aux résultats de la recherche, échanger avec les chercheurs et les membres de la société civile, transmettre aux plus jeunes la curiosité pour ce qui fera le monde de demain ;

Pour agir et faire des choix, individuels et collectifs, pour apporter une contribution aux débats qui traversent notre société en perpétuelle évolution.

### *Ce sont plus de 200 projets...*

Animation de stands, conférences, visites de laboratoires, visites d'entreprises... qui seront proposées au public tout au long des quatre jours de la Fête de la Science afin de le familiariser avec les sciences dans leur pluralité, d'appréhender la dimension européenne et internationale de la recherche scientifique et de réfléchir avec lui à la place de la science dans la société européenne.

Avec 3 666 chercheurs et enseignants chercheurs dans les universités et les laboratoires des organismes publics auxquels il convient d'ajouter les 1 460 chercheurs de la recherche clinique, avec 5 850 chercheurs et ingénieurs dans la recherche privée, la Région Bretagne compte parmi les Régions Françaises les plus actives. Au total, si l'on ajoute les ingénieurs et les techniciens participant aux équipes de recherche, ce sont 15 000 emplois de recherche-développement qui sont présents dans notre région soit 3,9 % des effectifs de la recherche civile française (5ème région française). La recherche en Bretagne, c'est aussi près de 110 000 étudiants dont 2 350 étudiants inscrits en doctorat.

Source : <http://www.abret.asso.fr>

ISSN 0753-3454

#### Conception et réalisation

Emilie Bouchée, Alain Ponsero, Anthony Sturbois

#### Crédits photographiques

Emilie Bouchée, Alain Ponsero, Anthony Sturbois, Willy Raitière, Anaëlle Atamaniuk, Comité Départemental de plongée 22

#### Abonnement

Vous pouvez recevoir gratuitement **La Lettre** sur simple demande, soit par mail, soit par courrier. Vous pouvez vous abonner directement sur le site internet : [www.reservebaiedesaintbrieuc.com](http://www.reservebaiedesaintbrieuc.com)



Réserve Naturelle Nationale  
Baie de Saint-Brieuc  
site de l'étoile  
22120 Hillion  
Téléphone : 02 96 32 31 40  
Télécopie : 02 96 77 30 57  
[rn.baiedesaintbrieuc@espaces-naturels.fr](mailto:rn.baiedesaintbrieuc@espaces-naturels.fr)  
[www.reservebaiedesaintbrieuc.com](http://www.reservebaiedesaintbrieuc.com)



Saint-Brieuc Agglomération  
3, place de la Résistance  
BP 4403  
22044 Saint-Brieuc  
Téléphone : 02 96 77 20 00  
Télécopie : 02 96 77 20 01  
[www.saintbrieuc-agglo.fr](http://www.saintbrieuc-agglo.fr)  
[accueil@saintbrieuc-agglo.fr](mailto:accueil@saintbrieuc-agglo.fr)



VivArmor Nature  
10, boulevard Sévigné  
22000 Saint-Brieuc  
Téléphone/fax : 02 96 33 10 57  
<http://pagespro-orange.fr/vivarmor>  
[vivarmor@orange.fr](mailto:vivarmor@orange.fr)