



Réserve Naturelle BAIE DE SAINT-BRIEUC

La lettre

le **Suivi** **Temporel** des **Oiseaux** **Communs**



Actualités

Retour sur les grandes marées
de février et mars

Visite du secrétaire général de la
Préfecture

Observatoire des mammifères
marins

Carnet de saison

Dates des comptages

Aubépine ou prunellier...

Découvrir

Les Escapades Naturelles
le dimanche 24 mai 2015



Les actualités



Retour sur les grandes marées de février et mars

Une nouvelle fois, les grandes marées des derniers mois nous ont offert des paysages peu communs.



La falaise de l'Hôtellerie

Tandis que la mer rognait le pied de la falaise de l'Hôtellerie, les dunes de Bon-abri se recouvraient d'une lame d'eau ne laissant apparaître que quelques touffes de joncs ! En fond d'anse d'Yffiniac, il n'y a pas eu de débordement au-delà des digues.



Les dunes de Bon-abri



Visite du secrétaire général de la Préfecture

Le 3 avril dernier, le secrétaire général de la Préfecture, Gérard Derouin, accompagné des services de l'Etat (DREAL, DDTM) est venu rappeler aux gestionnaires de la Réserve naturelle son soutien à son fonctionnement.

La Réserve naturelle ainsi que les différentes actions de gestion lui ont été présentées. L'après-midi a été riche d'échanges et de retours positifs quant à la gestion mise en place dans la Réserve.

Rappelons que la Réserve naturelle nationale de la baie de Saint-Brieuc est sous la responsabilité directe du Préfet des Côtes d'Armor.

Observatoire des mammifères marins

L'Observatoire des Mammifères Marins, ou OBS MAM, a vu le jour en 2013. Ce réseau a pour objectif de collecter les observations de mammifères marins sur le littoral français, de les valider et de les valoriser, c'est-à-dire de les mettre à la disposition de toutes personnes ou structures qui en ont besoin, telles que les chercheurs, les gestionnaires du milieu marin ou les bureaux d'étude, pour faire avancer la connaissance sur la présence et l'importance des mammifères marins en France.

La Réserve naturelle de la baie de Saint-Brieuc est une des structures qui composent l'observatoire des mammifères marins.

Pour vous y rendre : <http://obs-mam.org/>



Le dossier

Le STOC

(Suivi Temporel des Oiseaux Communs)

Chardonneret
élégant



Dénombrer les oiseaux présents sur un territoire, n'est pas chose simple... Alors compter les espèces les plus communes et connaître comment leurs effectifs évoluent chaque année, cela semble impossible. Pourtant, les ornithologues de toutes les régions se mobilisent chaque année au printemps pour relever ce défi.

Coordonnée par le Centre de Recherches par le Bagueage des Populations d'Oiseaux (C.R.B.P.O.), au sein du Muséum national d'Histoire naturelle, le STOC (suivi temporel des oiseaux commun) a été mis en place en France en 1989.

Le programme de Suivi Temporel des Oiseaux Communs se compose de deux volets complémentaires :
- l'un est conçu pour **évaluer les variations spatiales et temporelles de l'abondance des populations nicheuses d'oiseaux communs**. Il est basé sur des points d'écoute (le **STOC-EPS**). Dans les Réserves naturelles qui participent au programme, au moins 10 points d'écoute sont mis en place, répartis proportionnellement aux différentes surfaces d'habitats naturelles.

- l'autre vise à **étudier les variations de deux des plus importants paramètres démographiques** (survie des adultes et succès de la reproduction, le **STOC-Capture**).

L'EPS n'est pas l'éducation physique et sportive mais un « échantillonnage ponctuel simple ». En un point, l'ornithologue reste stationnaire pendant 5 minutes exactement. Il note tous les oiseaux qu'il entend ou voit, posés ou en vol, pendant cette durée. Toutes les espèces sont notées, et on ne note que les contacts d'individus différents.

Pinson des arbres



Verdier d'Europe

La méthode

Chaque ornithologue participant à ce réseau se voit attribuer un carré de 2 km² tiré au sort dans un rayon de 10km autour de son lieu d'habitation, carré à l'intérieur duquel il placera 10 points répartis de façon homogène et proportionnelle entre les différents habitats.

Chaque point d'écoute est réalisé entre 1 et 4 heures après le lever du soleil et effectué 2 fois en période de nidification. Le premier passage a lieu en début de saison de reproduction (1er avril au 8 mai), le second a lieu entre le 9 mai et 15 juin.



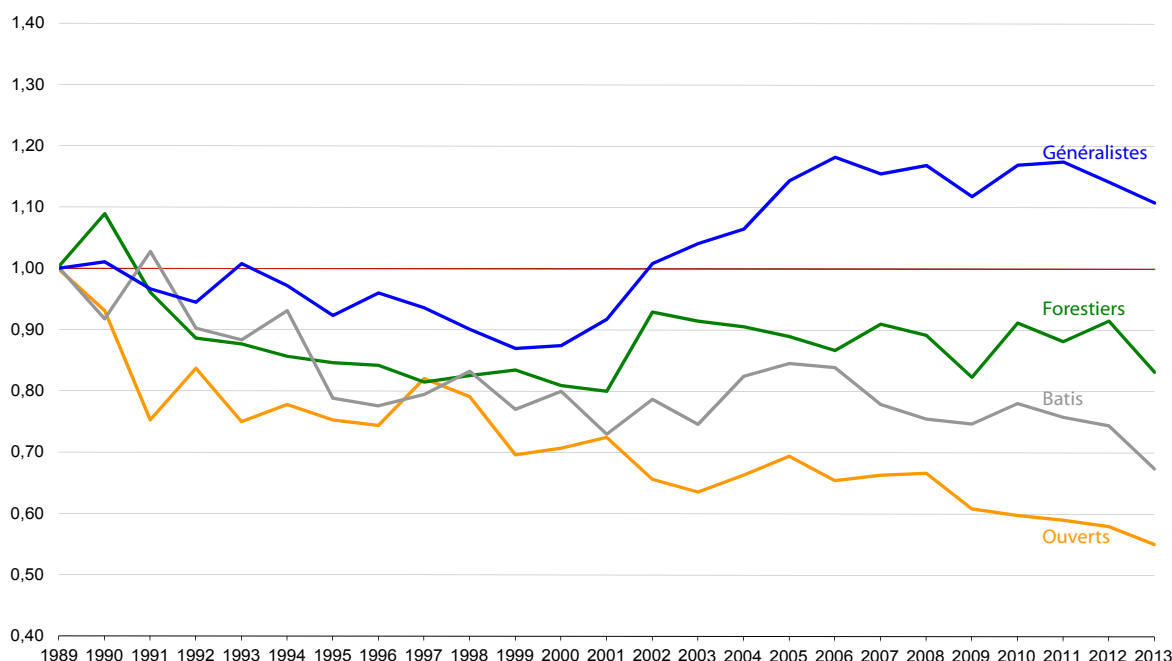
Plus de 2000 sites d'observations sont suivis chaque année soit plus de 20000 points d'écoutes en France métropolitaine.

Déclin global

Toutes espèces confondues, les effectifs sont globalement en diminution de 12% depuis 1989, mais avec des disparités en fonction des types de milieux.

La France a perdu 27% de ses oiseaux nicheurs en milieu ouvert, 12% de ces oiseaux forestiers.

Seules les espèces généralistes, rencontrées dans tous les types d'habitat, se portent bien, bénéficiant sans doute du déclin des autres, avec une stabilisation récente.



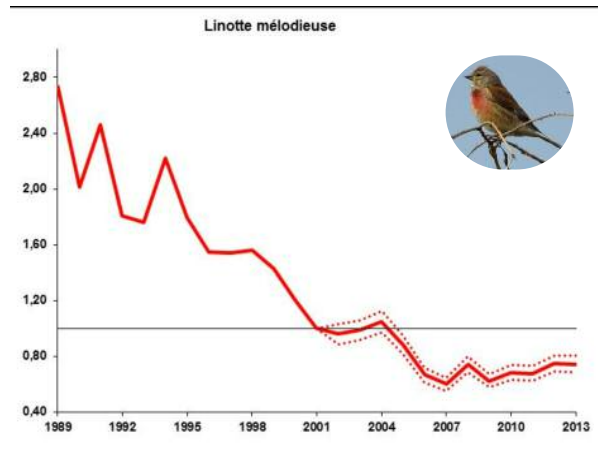
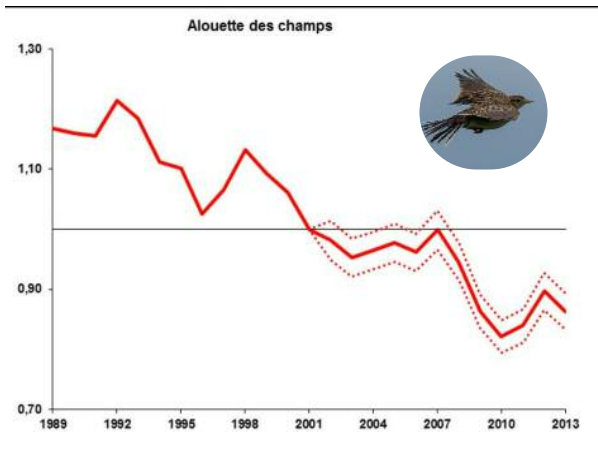
Suivi Temporel des Oiseaux Communs.
Source : MNHN (CRBPO), 2014

Parmi les espèces suivies, 23 sont listées en Annexe I de la Directive Oiseaux. Ces espèces se portent dans l'ensemble plutôt bien grâce aux politiques des espaces protégés, du réseau Natura 2000...

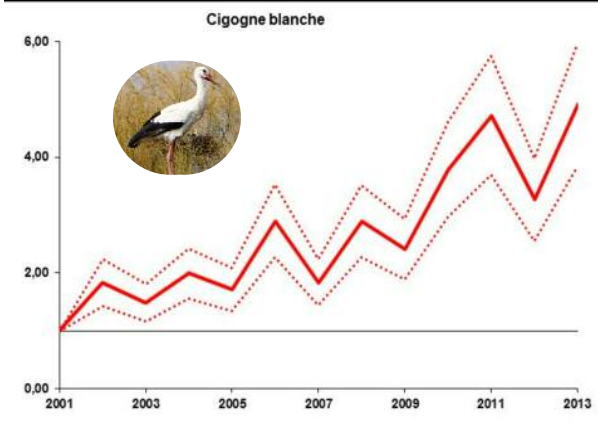
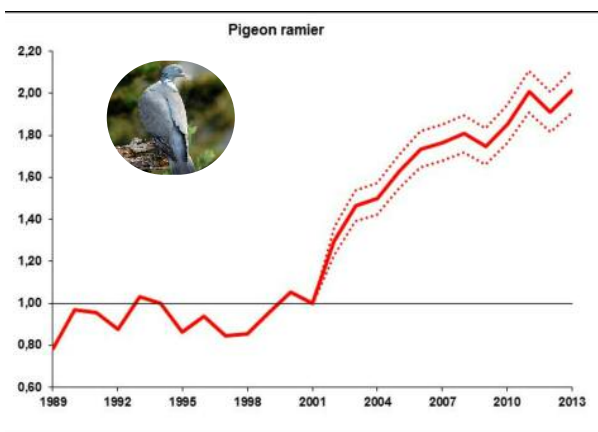
Par contre, les espèces en liste rouge pour lesquelles aucune mesure de protection forte n'a été mise en place connaissent un déclin de 75%.



L'Alouette des champs (déclin de 30% en 20 ans) et la Linotte mélodieuse (-72% en 20 ans), deux des symboles de la perte de biodiversité ordinaire en milieu ouvert.



Des espèces qui augmentent : le Pigeon ramier (+71% en 20 ans), un généraliste qui profite des changements globaux, et la Cigogne blanche (+80% en 9 ans), qui bénéficie du réchauffement climatique et de la protection des zones humides.



Indicateurs des changements climatiques

Les espèces les plus sensibles aux fortes températures régressent plus vite (de l'ordre de - 40%), alors que les espèces ayant une plus grande tolérance pour les températures les plus chaudes, (qui diminuent seulement de 10%).

Le Pipit farlouse est l'une des 15 espèces les plus sensibles aux températures élevées avec : Pigeon colombin, Pipit des arbres, Fauvette des jardins, Pouillot fitis, Pouillot siffleur, Roitelet huppé, Accenteur mouchet, Tarier des prés, Corbeau freux, Mésange huppée, Mésange nonnette, Mésange boréale, Bouvreuil pivoine et Bruant jaune.



420 millions d'oiseaux disparus en 30 ans

Une étude récente estime que 420 millions d'oiseaux ont disparu en 30 ans en Europe. Environ 90 % de ces pertes proviennent des 36 espèces les plus communes et les plus répandues, comme les moineaux domestiques, alouettes, perdrix grises et étourneaux, soulignant la nécessité de redoubler d'efforts pour mettre un terme à la disparition des oiseaux de nos campagnes les plus connus à l'échelle continentale.

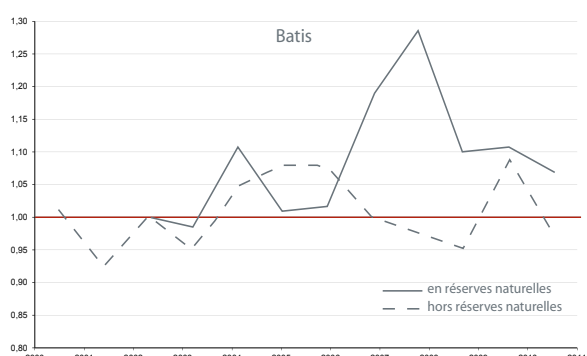
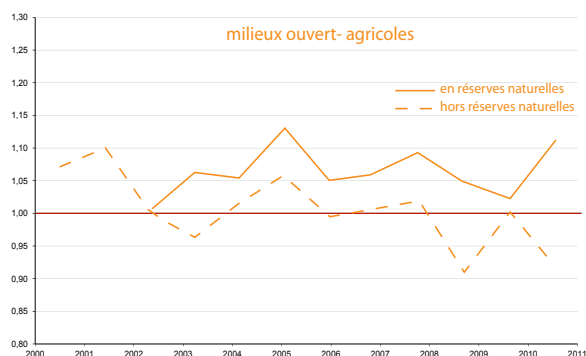
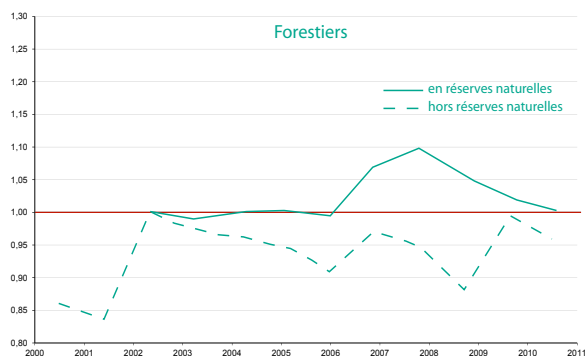
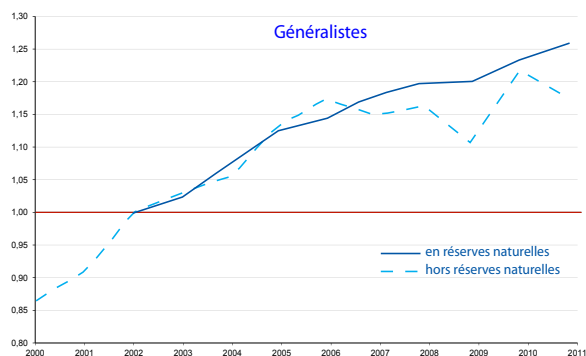
Une meilleure situation dans les Réserves naturelles

Il est difficile de comparer les effectifs en Réserve et hors Réserve puisque les données proviennent d'environ 600 points d'écoute en Réserve et de plus de 20 000 hors Réserve naturelle, mais on peut comparer les tendances.

Le groupe « Généralistes » révèle une augmentation de 25% entre 2002, ce qui est similaire à l'augmentation de l'ordre de 25% observée au niveau national.

Le groupe « Forestiers » est stable sur la période 2002-2011 avec une variation d'environ 5%, mais on remarque un pic de 2006 à 2008 qui pourrait être lié à un évènement climatique favorisant les populations forestières temporairement avant que l'effet ne se dissipe à partir de 2008.

Le groupe indicateur « milieux ouverts et agricole » est stable sur la période d'étude avec une augmentation d'environ 3%. Cette stabilité se démarque du déclin observé au niveau national (-27%). Le groupe indicateur « Bâtis » est en augmentation d'environ 13%.



Le STOC en baie de Saint-Brieuc

En baie de Saint-Brieuc 10 points avait été établis initialement depuis 2003 : 9 points dans les prés salés de l'anse d'Yffiniac et 1 point dans les dunes de Bon abri. Pour être en cohérence avec l'évolution naturelle des milieux en fond de baie, un point d'écoute a été ajouté au niveau de la roselière de Bouteville et un second au niveau du marais arrière dunaire qui se développe sur le secteur de Bon abri ouest.

Contrairement à ce qui s'observe à l'échelle nationale, les effectifs de Pipit farlouse et d'Alouette des champs présents dans les prés salés sont relativement stables.



On y observe respectivement, pour les mois d'avril et de juin, 17 et 18 individus en moyenne pour les Alouettes des champs, 5 et 6 individus pour les Pipits farlouses. L'ajout des deux points d'écoute permet notamment de suivre l'arrivée de passereaux paludicoles : Phragmites des joncs, Bruant des roseaux, Cisticole des joncs...



Carnet de saison

Couple de Tadornes de belon

Vendredi 20 mars, 13h30, un Busard des roseaux type femelle sillonnent les prés salés en de vastes lacets qui ne laissent passer aucun recoin du haut de shore de Bout de ville. Tout à coup, son rythme s'accélère, l'altitude de vol diminue légèrement, pour enfin plonger dans une zone où la végétation paraît plus clairsemée. Deux sarcelles d'hiver décollent immédiatement et échappent à cette

superbe attaque. Le balais sinueux du Busard n'a plus qu'à reprendre son cours. Un peu plus loin, nous croiserons furtivement la route d'un Faucon émerillon, alors que Gilles nous signale un Hibou des marais toujours présent en fond de baie le 24 mars, un hivernant sur le départ.

Lundi 23 mars, 9h30, les conditions d'observations sont excellentes et la grande marée du week-end apporte encore ses ondes généreuses sur le haut d'estran. Un groupe de quelques centaines de Bécasseau sanderling se repose en attendant que la marée se retire. Une occasion idéale pour tenter de vérifier si certains d'entre eux portent des bagues. Au total, 4 oiseaux ont pu être identifiés avec des informations très intéressantes sur le fonctionnement de l'espèce en baie et sa fidélité interannuelle. Nous vous en dirons plus lors d'un prochain dossier de la lettre.

Depuis fin mars début avril, entre les départs des hivernants, les passages et les haltes prénuptiales, même si le bilan d'effectif reste très inférieur aux mois d'hiver, les belles observations sont au rendez-vous ! Les habituels Courlis corlieu, Chevalier guignette et Traquet motteux ponctuent d'ailleurs très bien la migration prénuptiale avec des temps de haltes et des effectifs parfois très variables.

Les passereaux arrivent également avec par exemple 5 mâles de Phragmite des joncs chanteurs à Bon abri le 14 avril et la plus discrète Locustelle tachetée entendue par Gilles aux trois ponts puis par Michel et Antoine. A Bon abri et en Anse d'Yffiniac, le Petit Gravelot est également de passage tandis que les Tadornes s'affairent entre parades et recherche de nid. Les Hirondelles ne sont pas en reste et les premiers Martinets ont même été observés tout début avril.

Prochains comptages :

- Vend. 15 mai à 15h45

- Vend. 22 mai à 8h30

- Lundi 8 juin à 9h45

AUBEPINE ou PRUNELLIER...

Ces 2 arbustes de la famille des Rosacées sont de même apparence et sont souvent confondus car on les trouve dans les mêmes endroits.

Le prunellier (*Prunus spinosa*) ou **épine noire** est un arbrisseau d'aspect touffu, dense et pouvant atteindre 4 mètres. Ses rameaux sont de couleur brun-noir et épineux. Ses feuilles sont petites et ovales. Les fleurs sont blanches et petites et apparaissent avant les feuilles. Il fleurit plus tôt, dès mars, avant l'aubépine. Il produit des fruits bleus foncés appelés les prunelles ou «plosses» (en gallo) fortement appréciées par les oiseaux qui disséminent les graines. Les prunelles sont comestibles à l'état blet. Le prunellier est une espèce pionnière et peu exigeante mais il a une forte tendance à drageonner. Il est utilisé très souvent pour créer des haies vives et infranchissables.



L'aubépine (*Crataegus monogyna*) ou **épine blanche** est un petit arbre pouvant atteindre 7/8 mètres. Ses rameaux sont épineux, lisses et gris cendré. Les feuilles sont alternes et lobées. Ses fleurs sont de couleur blanche et n'apparaissent qu'en mai. Les fruits appelées aussi cenelles sont ronds et rouges.



Tout comme le prunellier, c'est une plante peu exigeante. Toutefois, l'aubépine peut être atteinte de feu bactérien et le véhiculer aux vergers. Le feu bactérien se caractérise par des rameaux de couleur rouille semblable à des branches brûlées.

Sitôt le feu bactérien détecté, il faut couper de manière nette les rameaux infectés et désinfecter le matériel de coupe.



CÔTES D'ARMOR
DIM. 24 MAI
14H-18H

Découvrir



Les Escapades Naturelles

Dimanche 24 mai 2015, de 14h à 18h

En 2015, et ce pour la 4^e édition, le Département organise le 24 mai, les Escapades Naturelles, un moment de découverte pour le grand public consacré aux Espaces Naturels Sensibles dans le cadre de la Fête de la Nature.



Sur 9 sites naturels du département, les Escapades Naturelles aborderont diverses animations gratuites : explorations des milieux, ateliers manuels, grimpe dans les arbres, excursions ethnobotaniques et ethnologiques, informations sur la faune et la flore, dégustations, balade sensorielle, expositions, visites guidées...

LES DUNES DE BON ABRI À HILLION

APAISEZ VOS SENS LE TEMPS D'UNE JOURNÉE...

ANIMATION SIESTES SONORES
SUR LES DUNES DE BON ABRI
Centre de Découverte du Son

Durée 35 mn 14h30 / 15h30 / 16h30 / 17h30

BALADE DÉCOUVERTE DES PLANTES SAUVAGES
COMESTIBLES SUR LE CHEMIN DES DOUANIERS
Herbarius

Durée 1h15 14h / 15h30 / 17h

ANIMATION LA VIE DES GRENOUILLES
ET AUTRES BATRACIENS
Terrarium de Kerdanet

Durée 1h30 14h30 / 16h30

BALADE LE LONG DES DUNES
Réserve Naturelle de la Baie de Saint-Brieuc

Durée 1h 14h15 / 15h30 / 16h45

ISSN 0753-3454

Conception et réalisation

Alain Ponsero, Cédric Jamet, Anthony Sturbois

Crédits photographiques

Anthony Sturbois, Alain Ponsero, Cédric Jamet,
VivArmor Nature, Eddie Roy, Guillaume LeProvost

Abonnement

Vous pouvez recevoir gratuitement **La Lettre** sur simple demande, soit par mail, soit par courrier. Vous pouvez vous abonner directement sur le site internet : www.reservebaiedesaintbrieuc.com



Réserve Naturelle Nationale
Baie de Saint-Brieuc
site de l'étoile
22120 Hillion
Téléphone : 02 96 32 31 40
Télécopie : 02 96 77 30 57
rn.saintbrieuc@espaces-naturels.fr
www.reservebaiedesaintbrieuc.com



Saint-Brieuc Agglomération
3, place de la Résistance
CS54403
22044 Saint-Brieuc
Téléphone : 02 96 77 20 00
Télécopie : 02 96 77 20 01
www.saintbrieuc-agglo.fr
accueil@saintbrieuc-agglo.fr



VivArmor Nature
10, boulevard Sévigné
22000 Saint-Brieuc
Téléphone/fax : 02 96 33 10 57
www.vivarmor.fr
vivarmor@orange.fr