

Synthèse des actions 2020



LE MOT DU DIRECTEUR

.....

Nous y sommes tous confrontés depuis mars 2020, la Covid perturbe les relations, les calendriers, les priorités, les méthodes de travail... Mais l'OEB a su s'adapter et maintenir son activité en 2020 avec des résultats probants !

En témoignent la nouvelle édition des chiffres clés régionaux de l'énergie, la première étude sur l'empreinte carbone des Bretons, la mise en ligne de la plateforme des données naturalistes, la refonte de la plateforme des observatoires photographiques des paysages, le tableau de suivi régional du Plan de lutte contre la prolifération des algues vertes, le développement d'indicateurs biodiversité et paysages infrarégionaux, la diffusion de trois dossiers de vulgarisation sur les pesticides, sur le trait de côte, sur les paysages, la conférence sur le rôle de l'observation dans la résilience des territoires...

Cette crise sanitaire - qui s'ajoute à la crise climatique - est aussi un contexte propice aux questionnements : Comment accélérer la remontée des données ? Quels nouveaux indicateurs suivre ? Quels liens santé / environnement ? Comment renforcer les démarches d'observation régionales et locales ? etc. C'est tout le sens de l'étude de préfiguration d'une mission Climat et des rencontres entre l'OEB et de nombreuses collectivités bretonnes. Ces échanges ont préfiguré l'évolution des statuts de l'OEB à l'automne 2020 pour s'ouvrir à de nouveaux partenaires, en particuliers les collectivités locales et leurs groupements, et améliorer encore ses missions d'observation et d'accès à la connaissance au service de l'action dans les territoires.

Bonne lecture,

Ronan LUCAS
Directeur de l'OEB

SOMMAIRE

.....

- 04 > 05** Faciliter l'accès à l'information
- 06 > 09** Suivre l'état de l'environnement en Bretagne
- 10 > 11** Fournir des services en données environnementales et aider les territoires
- 12 > 15** Contribuer à l'expertise territoriale
- 16 > 17** Sensibiliser et communiquer
- 18 > 19** Des temps forts en réseau
- 20 > 21** Évolution des statuts et de la gouvernance
- 20 > 21** Fonctionnement

FACILITER L'ACCÈS À L'INFORMATION

.....

EN LIGNE



65

lots de données produits et/ou actualisés



~ 18

notices documentaires référencées chaque mois (220 notices)



5

dossiers bibliographiques réalisés



93

fiches des acteurs de l'environnement aux coordonnées actualisées



67

informations locales dans la rubrique dédiée « Mon territoire »



PROLONGEMENTS WEB ASSOCIÉS

- ✓ [Catalogue des données](#)
- ✓ [Annuaire](#)
- ✓ [Catalogue documentaire](#)
- ✓ [Catalogue des informations locales](#)

DE QUOI PARLE-T-ON ICI ?

Avec le portail bretagne-environnement.fr, l'OEB facilite l'accès à une information actualisée et de référence sur l'environnement dans la région. Ce portail web, en lien avec GéoBretagne, contient de nombreuses rubriques dont un centre de ressource documentaire sur l'environnement.

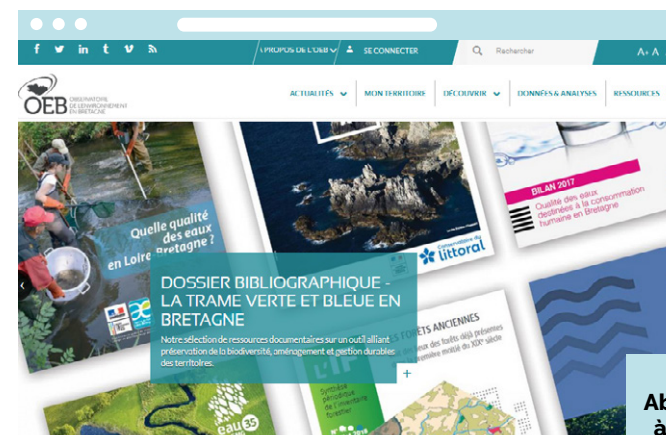
.....

Le portail met à disposition de tous les données sur l'environnement en Bretagne que ce soit pour les experts qui cherchent des données brutes, valorisées et analysées ([Données & Analyses](#)), ou pour le grand public auquel sont proposées des données synthétisées, vulgarisées et expliquées ([Découvrir](#)). Le portail fournit également des informations locales à l'échelle d'un territoire ([Mon territoire](#)) et des ressources documentaires, ainsi qu'un annuaire des acteurs ([Ressources](#)).

FOCUS

Se tenir informé

Notre rubrique Actualités propose un [mur social](#) composé des posts Facebook, Tweets et des nouvelles LinkedIn publiés régulièrement par l'OEB. Il permet de visualiser en un coup d'œil les nouveautés, temps forts et sujets chauds de l'actualité environnementale en Bretagne. Vous y trouverez également un [agenda](#) recensant des évènements organisés en Bretagne par les organismes institutionnels et associatifs intervenant dans les domaines de l'environnement.



Abonnez-vous à nos lettres d'information !

SUIVRE L'ÉTAT DE L'ENVIRONNEMENT EN BRETAGNE

.....

EN LIGNE



36

datavisualisations
interactives
développées et
actualisées



31

lots de données
produits par l'OEB et
diffusés sous licence
OpenData



15

articles
d'analyse diffusés
en 2020



PROLONGEMENTS WEB ASSOCIÉS



✓ Données & analyses

FOCUS

La collection « Données & Analyse »

Destiné aux acteurs
de l'environnement en
Bretagne.



DE QUOI PARLE-T-ON ICI ?

L'OEB réalise un travail de fond qui consiste à collecter, contrôler, structurer des données dans le but de mettre à disposition des diagnostics partagés, fiables et actualisés, pour une vision globale des évolutions de l'environnement en Bretagne. La réussite de ce travail passe par la mobilisation de nombreuses personnes issues de collectivités, de services de l'État, du monde de la recherche, d'associations, d'établissements publics, etc.

.....

En 2020, de nouvelles données valorisées.

BIODIVERSITÉ

En collaboration avec les experts naturalistes, élaboration de la liste des odonates (libellules) en danger, de la liste des odonates pour lesquels la Bretagne a une responsabilité, de la liste des longicornes et chilopodes déterminants pour la discrimination des Znieffs.

PAYSAGES

Les paysages en Bretagne,
Les cartes postales anciennes de
paysage en Bretagne

EAU

Ventes de produits phytosanitaires
depuis 2015, État des masses d'eau
en 2019

DÉCHETS

Gestion des enquêtes Déchets
« Intercommunalité », « Collecte »
et « Itom »

BIOMASSE

Tableau de bord de la forêt et du
bois en Bretagne

ÉNERGIE & GAZ À EFFET DE SERRE

Les données sur les installations de production de biométhane, l'électromobilité, la distribution de GNV, l'installation de pompes à chaleur en Bretagne et de systèmes de chauffage au granulé de bois, la température et l'ensoleillement journalier, la base de donnée Sirene des informations juridiques des entreprises, mais aussi l'ensemble des données locales désormais accessibles sur les sites d'open data ODRE et ORE ont été intégrées et valorisées dans la nouvelle édition des chiffres clés. La base de données Exiobase et les données de l'Insee sur la consommation des ménages ont fait l'objet du calcul de l'empreinte carbone des Bretons



PUBLICATION

Les chiffres clés de l'énergie en Bretagne

44 pages - 5 chapitres
74 cartes et données
prochaine édition en 2023

Une déclinaison en 25 contenus en ligne sur le [portail](#) :
8 articles - 2 datavisualisations
15 données

LA DÉPENDANCE ÉNERGÉTIQUE DE LA BRETAGNE PERDURE

90 % des besoins énergétiques bruts et près de 70 % des besoins électriques de la Bretagne sont couverts par des ressources produites hors de la région.

En 2019, les besoins énergétiques bruts en Bretagne ont augmenté de 1,1% par rapport à 2018. Ils sont couverts à 90% par des ressources produites hors de la région. Le déficit énergétique brut est de 10,5 Mtep. Le déficit électrique est de 1,1 TWh. Le ratio de couverture électrique est de 100%.

UNE CONSOMMATION D'ÉNERGIE RENOUEVABLE ENCORE MODESTE

16,7% des consommations finales d'énergie en Bretagne sont d'origine renouvelable. Cette situation est en partie liée au contexte national de développement de ces filières.

Environ 12 TWh d'énergie d'origine renouvelable ont été consommés en Bretagne en 2019. Ils sont issus de quatre filières de production : l'électricité (5,8 TWh), le bois (3,8 TWh), le gaz (1,8 TWh) et le solaire (0,3 TWh). Le bois est la principale source d'énergie renouvelable consommée en Bretagne.

FOCUS

La collection « Zoom sur »

Destinée aux collectivités territoriales, elle est diffusée à tous les EPCI en Bretagne. Elle a pour but de donner du sens aux données environnementales et d'éclairer l'action publique régionale et locale. Ces dépliants présentent les chiffres-clés et des cartes pour un sujet donné ainsi que des liens pour prolonger la réflexion. Un poster, associé au dépliant, récapitule les informations à retenir.



EN BRETAGNE AU REGARD DE L'ENSEMBLE DES ÉMISSIONS ANNUELLES DE GAZ À EFFET DE SERRE, LA PART DE L'UTCATF DANS LE BILAN RÉGIONAL EST RÉDUITE...

9% En 2016, le puits de carbone issu à l'UTCATF compense 9% des émissions régionales de gaz à effet de serre.

- Agriculture: 11,1 Mteq CO₂
- Résidentiel: 2,4 Mteq CO₂
- Industrie: 1,8 Mteq CO₂
- Tertiaire: 1,7 Mteq CO₂
- Pêche: 0,3 Mteq CO₂
- Transport voyageur: 4,2 Mteq CO₂
- Frêt: 1,7 Mteq CO₂
- Déchets: 0,3 Mteq CO₂
- Bilan de l'UTCATF: 1,1 Mteq CO₂

... ELLE EST DOMINÉE PAR UN EFFET « PUIIS DE CARBONE » QUI REPOSE SUR L'ACCROISSEMENT BIOLOGIQUE FORESTIER.

Bilan annuel de l'UTCATF: 2,1 Mteq CO₂ = Accroissement biologique forestier: 2,6 Mteq CO₂ - Réduction du linéaire bocager: 0,25 Mteq CO₂ - Artificialisation des sols: 0,2 Mteq CO₂

CLÉ DE COMPRÉHENSION

Stocks de carbone contenus dans le sol et la biomasse selon le type d'occupation du sol

- Forêt: 18% (stockage net)
- Terres agricoles: 16% (stockage net)
- Herbes sèches: 10% (stockage net)
- Sol nu: 1% (stockage net)
- Autres: 55% (stockage net)

Dynamiques principales de séquestration et de déséquestration de carbone en Bretagne en 2016

- +3 km² de forêt
- +3% de biomasse vivante (terres agricoles)
- +1 Naf/ha de sol
- +4 800 mt/ha

FURNIR DES SERVICES EN DONNÉES ENVIRONNEMENTALES ET AIDER LES TERRITOIRES

.....

EN LIGNE



Biodiv'Bretagne

Rechercher, visualiser, télécharger... Autant de services sur les données naturalistes en Bretagne mises à disposition du plus grand nombre qu'il soit citoyen, technicien, élu, collectivité.



État des lieux du Plan régional de gestion et de prévention des déchets

Version interactive du PRPGD proposant une lecture détaillée des cartes et graphiques du plan et des données actualisées régulièrement.



Représentation culturelles des paysages bretons

Sélection de plateformes ressources donnant un accès en ligne à ces représentations.



Paysages quotidiens en Bretagne

Sélection d'outils disponibles pour mieux comprendre les caractéristiques paysagères de son territoire.



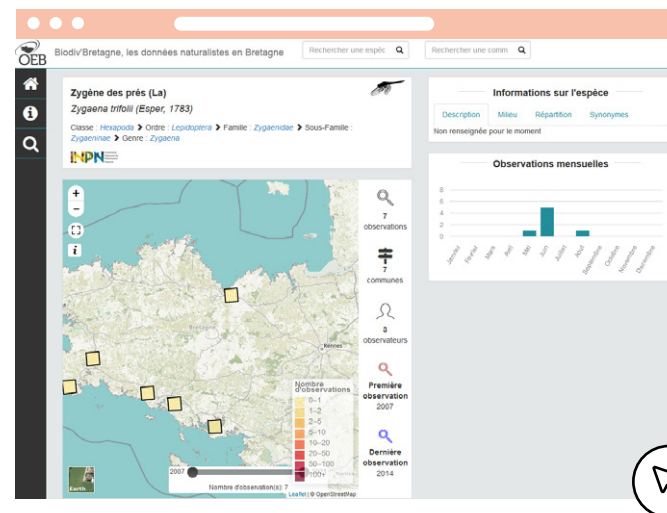
Estimer les gisements de ressources fermentescibles et combustibles de son territoire

Visualisation interactive de cartes et graphiques sur les gisements et les consommations par EPCI, les données et les enjeux associés

DE QUOI PARLE-T-ON ICI ?

Les territoires bretons ont de nombreuses attentes en données environnementales, liées à des besoins spécifiques ou à leurs obligations réglementaires. Ceci amène l'OEB à proposer des services en données mutualisés, des bilans multi-échelle interactifs et à accompagner les utilisateurs dans la prise en main de ces outils.

.....



BIODIV'BRETAGNE, LA PLATEFORME DES DONNÉES NATURALISTES EN BRETAGNE

Depuis sa mise en ligne fin 2020, cette plateforme des données naturalistes régionales s'enrichit régulièrement grâce aux données versées par plusieurs acteurs bretons. Pour ce projet, l'OEB travaille en collaboration avec Bretagne Vivante - SEPNEB, Bretagne Grands Migrateurs, le

Conservatoire botanique national de Brest, le Groupe d'Études des Invertébrés Armoricaains et le Groupe Mammalogique Bretons. Grâce à eux, c'est plus d'1 million de données concernant plus de 4 500 espèces qui sont accessibles en téléchargement et visualisables sous forme de fiches « communes » et « espèces ».

data.biodiversite-bretagne.fr

CONTRIBUER À L'EXPERTISE TERRITORIALE

.....

EN LIGNE



**L'empreinte
environnementale
de la Bretagne**



**Consommation
et production d'énergie**



**Production
et gestion des déchets**



**Observatoires
photographiques
des paysages**



Plans de paysages

DE QUOI PARLE-T-ON ICI ?

Mobilisé sur de nombreuses thématiques (eau, biodiversité, paysages, énergie, gaz à effet de serre, biomasse, déchets) et en lien avec de nombreux experts, l'OEB s'implique aussi dans des études approfondies et dans l'apport de données ou d'expertise aux partenaires.

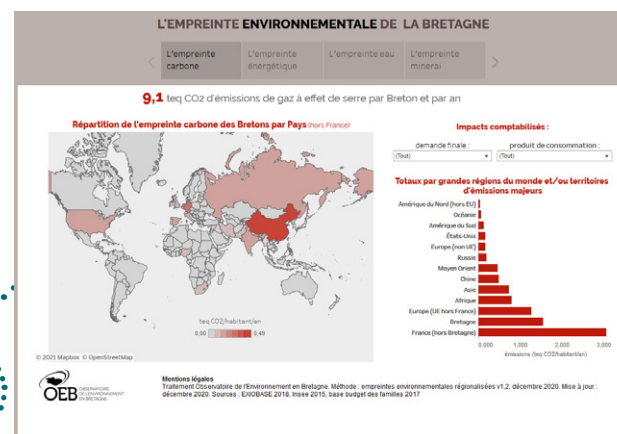
.....

En 2020, des connaissances qui progressent.

L'EMPREINTE ENVIRONNEMENTALE DE LA BRETAGNE

Notre consommation a des impacts en Bretagne, mais également en dehors des frontières régionales et nationales. L'OEB a conduit un travail d'analyse à partir de la base de données retraçant le commerce mondial pour mesurer les empreintes environnementales des Bretons (carbone, matière, eau). Une méthode ouverte de calcul d'empreinte de la consommation

à l'échelle régionale a été développée par l'OEB à partir d'un modèle multirégional intégré (Exiobase). Validée par différents experts nationaux (Ademe, Ministère chargé de l'Environnement, OFCE). Ces travaux ont été remarqués pour leurs aspects innovants sur le plan de la démarche méthodologique et pour leurs capacités de réplcation d'un macro-indicateur stratégique des politiques environnementales. Ils feront, ainsi, l'objet d'une diffusion particulière tant par l'OEB qu'à l'échelle inter-régionale.



CONSOMMATION ET PRODUCTION D'ÉNERGIE

La multiplicité croissante des sources de données sur l'énergie et des usages associés a conduit l'OEB à engager un travail d'actualisation complet de ses sources et de ses procédures. Parmi les premiers résultats de ces travaux, une nouvelle édition des chiffres clés de l'énergie plus riche en termes de contenus, désormais plus intégrée aux productions Webs et dont les prolongements territoriaux seront à l'avenir largement étendus.

PRODUCTION ET GESTION DES DÉCHETS

La Région Bretagne a identifié la nécessité de créer un réseau de coopération inter-installations pour échanger sur les contraintes, les opportunités et les complémentarités possibles entre les équipements du territoire (périodes de fermetures, excédents de traitement, capacité disponible, capacités résiduelles, etc.). La mise en place d'un outil de partage de données doit servir de socle de base à ce nouveau réseau.

Pour faciliter l'appropriation des données par les territoires, les tableaux de bord permettent une découverte et une fouille des données disponibles. Ils sont complétés avec des fonctionnalités permettant de décliner des indicateurs à de multiples échelles territoriales, de se positionner par rapport à un objectif ou un autre territoire ou encore de simuler des scénarios d'évolutions.

01

OBSERVATOIRES PHOTOGRAPHIQUES DES PAYSAGES

Avec plus de 700 séries photographiques dans la POPP-Breizh, l'OEB travaille avec les porteurs d'OPP de Bretagne afin de réaliser un bilan des différentes démarches et de comprendre les rôles des OPP dans l'aménagement du territoire. Ce travail fera l'objet d'articles d'analyse sur www.bretagne-environnement.fr.

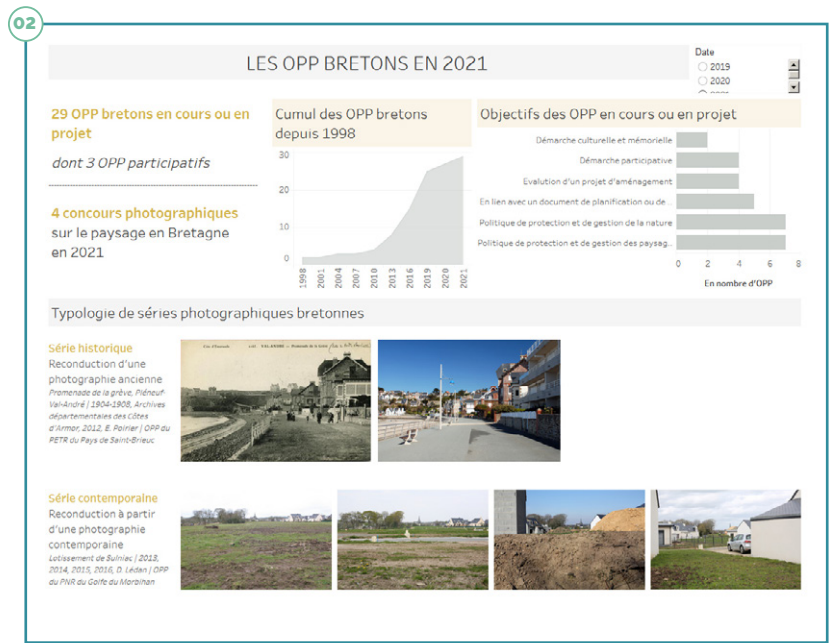
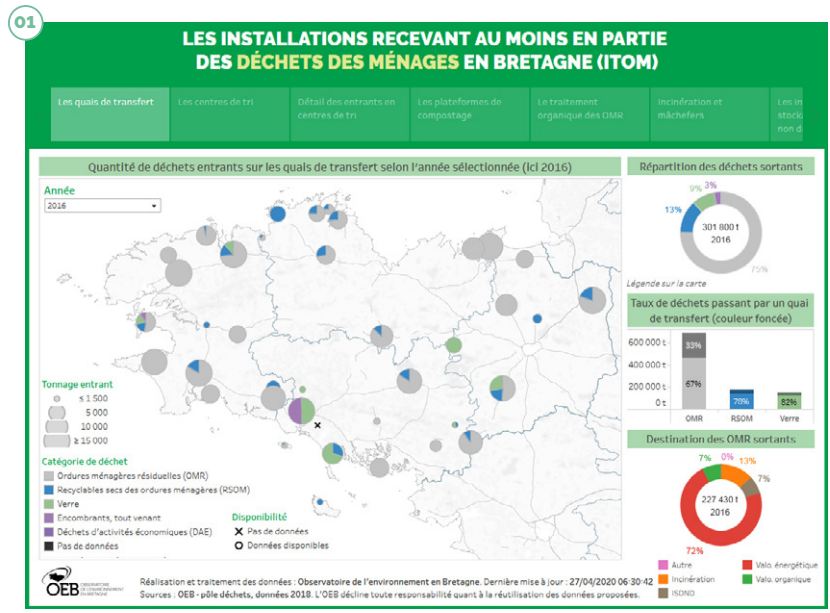
02

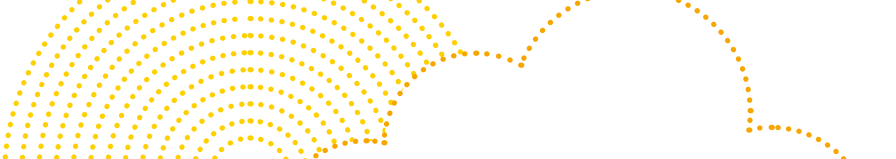
PLANS DE PAYSAGES

En Bretagne, une dizaine de territoires s'est portée volontaire pour engager un plan de paysage. L'OEB a réalisé un état des lieux sur ces démarches de territoire avec une analyse de la méthode de construction des plans de paysage, une étude des objectifs de qualité paysagère, et un bilan sur la participation des Bretons. Cet article sera renouvelé par la suite en fonction des nouveaux plans de paysage.

SANTÉ-ENVIRONNEMENT

À l'aide des organismes œuvrant pour le PRSE 3, l'OEB a produit un état des lieux des connaissances vulgarisées en matière de Santé-Environnement. Ce bilan a permis d'identifier les thématiques aujourd'hui insuffisamment traitées pour le grand public.





SENSIBILISER ET COMMUNIQUER

.....

EN LIGNE



833
publications mensuelles
sur les réseaux sociaux
Facebook (Atlas de
l'environnement en
Bretagne et Ecocitoyens
en Bretagne), Twitter, et
LinkedIn



71
nouveaux
articles web



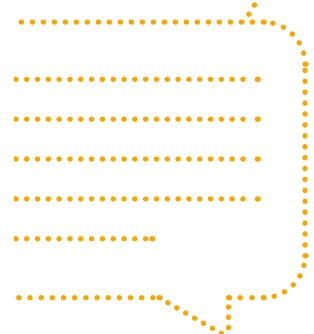
60
infographies réalisées
et diffusées sur le
portail et les réseaux
sociaux



8
nouveaux
dossiers Web

FOCUS

Les productions de vulgarisation réalisées par l'OEB sont toutes disponibles dans la rubrique « Découvrir » du portail



DE QUOI PARLE-T-ON ICI ?

Les publications de l'OEB destinées au grand public sont une porte d'entrée vers l'information environnementale concernant la Bretagne, articulée avec le travail de fond d'inventaire des connaissances. Pour capter l'intérêt du citoyen, l'OEB produit des infographies, en plus d'articles web et de dossiers de vulgarisation.



.....

PUBLICATIONS

Notre collection grand public « Les dossiers de l'environnement en Bretagne » est diffusée dans toutes les bibliothèques municipales, les CDI des lycées et les centres de documentation en Bretagne. L'OEB a édité 3 nouveaux numéros en 2020.





Les paysages en Bretagne

-  32 pages - 5 chapitres
36 photos - 13 cartes
-  Une déclinaison en 41 contenus en ligne sur le portail :
16 articles - 7 infographies
5 diaporamas - 3 datavisualisations
10 données





Le trait de côte en Bretagne

-  36 pages - 5 chapitres
51 photos - 6 cartes
-  Une déclinaison en 32 contenus en ligne sur le portail :
13 articles - 8 infographies
3 diaporamas - 8 données



Les pesticides en Bretagne

-  28 pages - 6 chapitres
11 photos - 5 cartes
-  Une déclinaison en 41 contenus en ligne sur le portail :
13 articles - 3 infographies
3 datavisualisations - 6 données



DES TEMPS FORTS EN RÉSEAU

EN LIGNE

La conférence des partenaires de l'OEB

Tous les trois ans, l'Observatoire de l'environnement en Bretagne (OEB) organise une conférence avec des partenaires sur un sujet d'intérêt régional lié aux données environnementales. Chacun de ces événements réunit une centaine de participants, composée d'élus et de chargés de mission de collectivités, d'associations et de services de l'État. En 2020, la conférence s'est déroulée intégralement en ligne et sur deux demi-journées.



90
participant.e.s
pour une quinzaine
d'ateliers

Mardi 17 novembre : retransmission en direct sur TVRennes de la séance plénière sur la thématique « L'observation au service de la résilience des territoires ».

Mardi 1^{er} décembre : le « Forum de l'observation » proposait aux participants d'assister à des présentations d'une trentaine de minutes par différentes structures d'observation en Bretagne sur des thématiques : air, eau, biodiversité, déchets, paysages, énergie, agriculture-forêt-biomasse, littoral, santé, tourisme, climat, risques, aménagement du territoire et foncier, transports, sols.



22
vidéos à visionner
sur [vimeo.com/
oebretagne](https://vimeo.com/oebretagne)

FOCUS

L'activité au sein du RARE

L'OEB est adhérent du réseau des agences régionales de l'environnement. À ce titre, il contribue à son fonctionnement et à ses travaux. Son implication en 2020 a porté entre autres sur les convergences méthodologiques entre observatoires sur les indicateurs Énergie, Biomasse et Déchets, sur la prise en main de l'outil Terristory sur le comité directeur du RARE.

L'OEB participe également à d'autres réseaux interrégionaux comme le réseau national des observatoires de la biodiversité.



FOCUS

"Il était une fois dans l'Ouest, les Observatoires photographiques du paysage en Bretagne", 15 et 16 octobre 2020 à Vannes

À l'occasion des 15 ans de l'OPP du Golfe du Morbihan, l'OEB et le PNR du Golfe du Morbihan ont organisé un rencontre avec l'ensemble des porteurs d'OPP bretons avec au programme : 4 ateliers pratiques (le copil, la prise de vue sur le terrain, atelier d'écriture et paysage et changement climatique), 2 tables rondes (quels liens entre les OPP et les habitant.e.s ? ; Quels liens entre les OPP et les territoires ?), 1 copil et 1 exposition collective (15 kakémonos).

Au total, 50 participant.e.s en présentiel.

Valorisation des échanges en 2021



ÉVOLUTION DES STATUTS ET DE LA GOUVERNANCE

.....

Après deux années de rencontres avec les territoires pour partager sur leurs attentes concernant les missions de l'OEB, un nouveau projet de structure a été validé fin 2019 sous la forme d'un plan de développement stratégique 2020-2025. En 2020, le directeur de l'OEB, les services de la Dreal et de la Région Bretagne, ainsi que les administrateurs ont été impliqués dans l'adaptation des statuts de l'OEB à ce nouveau projet, mais aussi dans les nombreuses rencontres organisées avec les territoires pour expliquer l'intérêt de travailler ensemble au sein de l'OEB.

En effet, l'évolution majeure des statuts, publiés début 2021, concerne la possibilité pour les collectivités - et autres acteurs locaux publics - d'adhérer au GIP, de participer aux réflexions stratégiques, aux délibérations sur les orientations, aux projets.

En raison de la crise sanitaire, et du décalage des élections locales, les rencontres ont eu lieu entre septembre et décembre 2020. 18 EPCI ont été rencontrés en présentiel ou en visioconférence dont la majorité a décidé par la suite d'adhérer à l'OEB.



FONCTIONNEMENT

.....

**Recensement
Capitalisation**

**Structuration
analyse**

**Expertise
Appui technique**

Évaluation

**Diffusion
Communication**

L'ÉQUIPE D'ANIMATION EN 2020

Pour produire et capitaliser les connaissances, l'OEB s'appuie sur le travail de personnes spécialistes dans différents métiers et différentes thématiques : informaticien, géomaticienne, ingénieur-es, géographe, documentaliste, etc. Cette équipe s'organise autour de missions thématiques : déchets, énergie et gaz à effet de serre, biomasse, eau, biodiversité et paysages. Cette structuration est complétée par des fonctions supports, dont un pôle communication. Au total, les ressources internes ont totalisé 15,18 ETPT.

MISSIONS PERMANENTES

Ronan Lucas
Directeur

Christine Guyon
Assistante de gestion
(* MAD Gedes)

Noureddine Allout
Informaticien

Emmanuèle Savelli
Cheffe du pôle
Communication

Emilie Novince
Rédactrice Web

Émilie Massard
Géomaticienne

François Siorat
Chef de projet pôle
Biodiversité

Mathieu Lagarde
Chargé de mission pôle
Biodiversité

Caroline Guittet Cheffe
de projet pôle Paysages

Elodie Bardon
Cheffe de projet pôle Eau

**Thomas Paysant-Le
Roux** Chef de projet pôle
Énergie et GES

Thomas Patenotte Chef
de projet Biomasse

Christophe Boué
Chef de projet pôle
Déchets

RENFORTS 2020

Geoffrey Le Page
Webmestre éditorial

Chloé Denais
Chargé de mission Climat

Morgane Guillet
Journaliste scientifique

Anne-Laure Vétillard
Documentaliste

Gwennaig Le Ny
Documentaliste

Philippe Rastel
Assistant de gestion

Pierre d'Arrentières
Stagiaire / alternant au
pôle Énergie et GES

Clémence Rebourg
Stagiaire au pôle
Biomasse

Nolwenn Invernizzi
Stagiaire puis Chargée de
mission Paysages

Adèle Bertrand
Stagiaire community
manager

LE COMITÉ D'ORIENTATION

Le comité d'orientation (CO) réunit l'État, la Région et trois agences de l'État : l'Ademe, l'Agence de l'eau Loire-Bretagne et l'Agence française pour la biodiversité (AFB). Il a pour rôle principal d'orienter l'activité de l'OEB et de donner un éclairage sur les attentes et les nouveaux besoins en termes d'accès aux données et à la connaissance environnementale de la Bretagne et de ses territoires. Il s'est réuni le 18 septembre 2020 pour échanger sur les nouveaux statuts et la démarche d'ouverture de la gouvernance.

ADMINISTRATEURS REPRÉSENTANTS DE L'ÉTAT

M. Croze
Chef du service
Connaissance,
prospective et évaluation
de la Dreal Bretagne

Mme Grytten
Cheffe du service
Patrimoine naturel de la
Dreal Bretagne

M. Séac'h
Directeur adjoint de la
Dreal Bretagne

ADMINISTRATEURS REPRÉSENTANTS DU CONSEIL RÉGIONAL DE BRETAGNE

M. Burlot : conseiller
régional vice-
président chargé de
l'environnement, eau,
biodiversité et climat

L'ASSEMBLÉE GÉNÉRALE

En 2020, la présidence de l'Observatoire de l'environnement en Bretagne a été assurée par M. Crocq. Conformément à ses statuts, le GIP est administré par une assemblée générale et un bureau.

En 2020, l'AG s'est réunie à 4 reprises :

- le 27 mars pour valider le rapport d'activité 2019 et le compte financier 2019 ;
- le 30 juin pour échanger sur les statuts et la conférence ;
- le 18 septembre pour valider les nouveaux statuts en AG ;
- le 06 novembre pour voter le programme d'activité 2021 et le budget 2021.

M. Crocq : conseiller
régional délégué à la
transition énergétique

M. Ghachem : conseiller
régional président
de la commission
développement durable

COMMISSAIRE DE GOUVERNEMENT

M. Brod : SGAR Bretagne,
Chargé de mission
développement durable,
énergie, agriculture, et
économie verte

CONTRÔLEUR D'ÉTAT

M. Jarnigon contrôleur
budgétaire à la Direction
régionale des finances
publiques de Bretagne
Réfèrent : Mme Thobie
(Mission contrôle
budgétaire)

AGENT COMPTABLE DE L'ÉTAT

Mme Bourdonnais
(Direction régionale des
finances publiques de
Bretagne)

Le bureau s'est réuni
6 fois en présence de
M. Crocq et de M. Croze.

LE BUDGET 2020



Les subventions et autres ressources de fonctionnement se répartissent de la façon suivante pour l'exercice 2020.

COLLECTIVITÉS, ORGANISMES PUBLICS ET ORGANISMES INTERNATIONAUX

11 %
Union
européenne

46 %
Région
Bretagne

1 %
Autres

ÉTAT

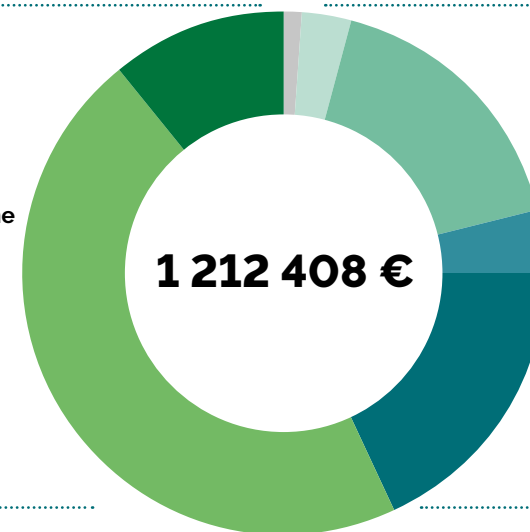
3 %
ARS, SGAR

17 %
Ademe

4 %
Agence
de l'Eau
Loire-Bretagne

18 %
Ministère
de tutelle

1 212 408 €





Observatoire de l'environnement en Bretagne

47 avenue des Pays-Bas • 35 200 Rennes
02 99 35 45 80

contact@bretagne-environnement.fr

www.bretagne-environnement.fr

.....

La préfecture de région et la Région Bretagne,
membres fondateurs de l'Observatoire
de l'environnement en Bretagne



.....

L'Observatoire de l'environnement en
Bretagne est aussi financé par :

