

RÉDIGÉ LE 07/04/2023 À PARTIR DES DONNEES DISPONIBLES LE 06/04/2023

Bretagne MARS 2023

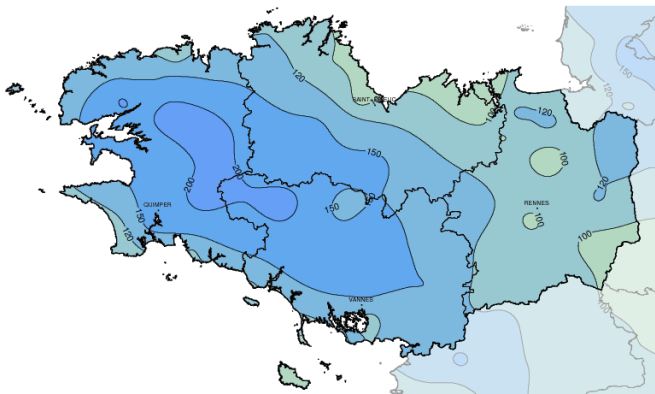
La pluie signe son grand retour

Dans la continuité de février, le printemps météorologique s'ouvre par une période anticyclonique, jusqu'au 5 mars. Le temps est ensoleillé avec des gelées nocturnes. A partir du 6, le courant perturbé revient. Le 9, la dépression

"Larisa" donne un coup de vent sur la Bretagne, associé à de bons cumuls et au retour de la douceur. Ce temps "océanique" est de rigueur jusqu'en fin de mois. Aux fronts à l'arrosage généreux succèdent des ciels de traîne

actifs, venteux et parfois orageux en troisième décennie. Dans ce contexte, les températures sont douces matin comme après-midi. La pluviométrie est excédentaire. Mars se clôture par le fort coup de vent lié à "Mathis".

Cumul mensuel de précipitations



Fait marquant

Mathis passe en coup de vent

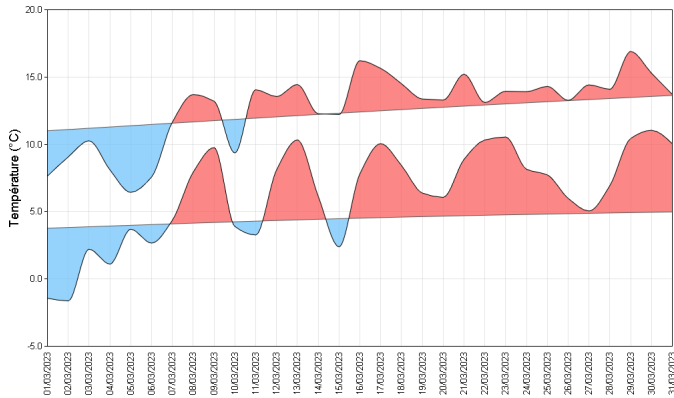
Le 30 mars, un creusement dépressionnaire s'amorce sur l'Atlantique. Cette dépression, qui survient dans un contexte agité et pluvieux, est nommée "Mathis". Après une journée du 29 très printanière (20,4 °C à Rennes St-Jacques), des averses défilent le 30 et le vent est déjà sensible. Il s'accroît nettement dans la nuit du 30 au 31, Mathis se présentant à 980 hPa sur le Pays de Galles. Sur la Bretagne, cela se matérialise par un front pluvieux nocturne

instable, suivi d'une journée du 31 rythmée par les averses et le vent toujours soutenu. On observe des rafales entre 80 et 100 km/h sur cet épisode, 100 à 110 km/h localement, comme à Brest (105 km/h), mais aussi dans l'intérieur à Rostrenen (108 km/h). Le tout dans une période de mortes-eaux limitant les conséquences sur les littoraux. Des coupures de courant et quelques dégâts ponctuels sont tout de même constatés. Les cumuls de pluie sont hétérogènes,

dépassant localement les 20 mm voire 30 mm en 24 heures sur les Montagnes Noires (Nord-Ouest du 56 et Centre-Est du 29).

Températures

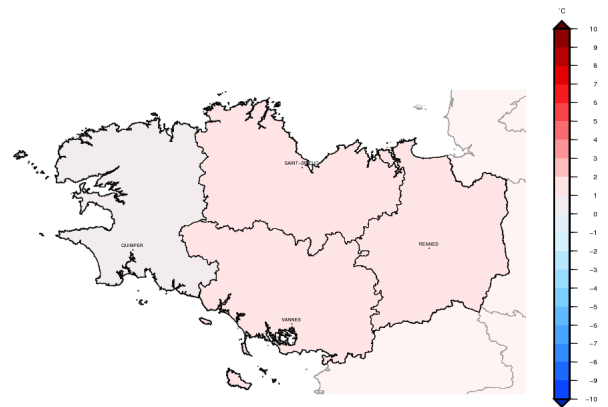
Indicateurs quotidiens des températures minimales et maximales



La petite fraîcheur et les gelées du début de mois se sont vite estompées avec le retour du flux océanique. La température minimale régionale est observée le 3 à Ploërdut (56), avec -5°C. Ensuite les journées très douces alternent avec d'autres de saison, au gré des perturbations. A partir du 16, on se situe durablement au-dessus des normales. Les amplitudes diurnes ne sont pas remarquables et la douceur est plus marquée pour les températures minimales. A l'échelle de la région, leur excédent est de 1,9 °C par rapport à la normale mensuelle, la 4^e valeur la plus élevée pour ce mois depuis 1960. Il est de 0,4 °C pour les maximales, et même nul pour Brest et Quimper (29) !

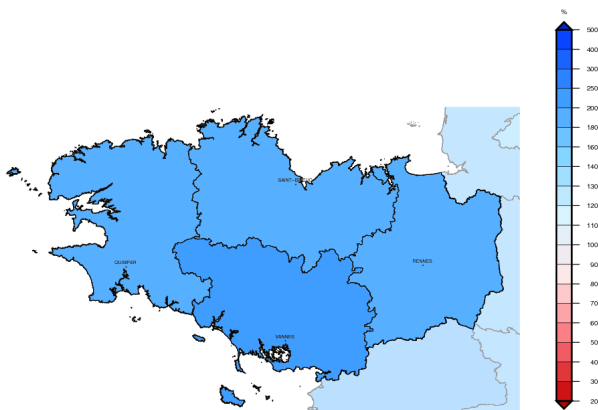
A noter que les premiers 20 °C de l'année sont atteints le 29 mars, sur l'Ille-et-Vilaine. On observe par exemple une température maximale de 20,1 °C à Fougères et de 20,4 °C à Rennes (35).

Écart à la moyenne de référence 1991-2020 de l'indicateur thermique moyen mensuel



Précipitations

Rapport à la moyenne de référence 1991-2020 des cumuls mensuels de précipitations agrégées

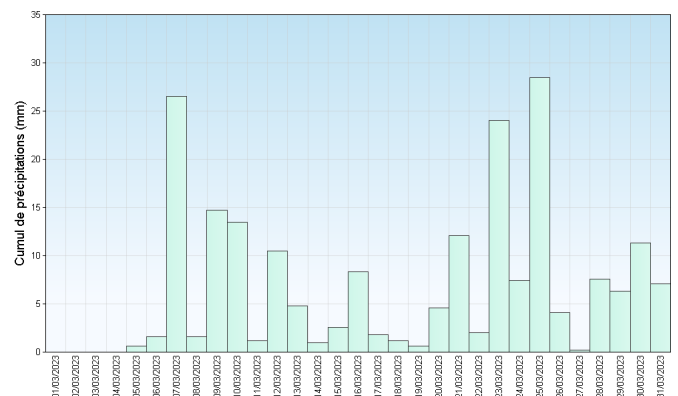


Mars est à l'exact opposé de février. La pluie revient après le 5, et se présente quasi-quotidiennement. Avec 139 mm à l'échelle régionale, la pluviométrie mensuelle représente un peu plus de deux fois la normale !

La palme revient à Brest (29) avec 205,7 mm au total, soit un excédent de 150 %. Seules 2001 et 2006 font mieux sur la période récente (depuis 1991). Avec les vents dominants à l'ouest-sud-ouest, l'arrosage est généreux sur le sud Bretagne. On dépasse régulièrement les 20 mm en 24 heures sur le Finistère et le Morbihan.

Certains jours sont particulièrement pluvieux :
 - le 10, un front chaud succédant à "Larisa" apporte 10 à 20 mm généralisés.
 - le 23, la station de Brennilis (29) enregistre 28,2 mm en 24h grâce à une perturbation bien alimentée en air doux et humide.
 - enfin, pour finir le mois, les pluies liées à Mathis laissent 27 mm à Saint-Goazec (29) et 32 mm à Ploërdut (56).

Cumul quotidien de précipitations à la station de : Brest (29)



Retrouvez les relevés des stations de votre région sur <http://www.meteofrance.com/climat/relevés/france>