



# Observatoire régional des oiseaux marins en Bretagne (OROM) Sternes de Bretagne 2011



© Alexandra Rohr, Bretagne Vivante



Décembre 2012

Bretagne Vivante  
sepnob

186 rue Anatole France  
BP 63121  
29231 Brest cedex 3  
tél. 02 98 49 07 18  
fax 02 98 49 95 80

[www.bretagne-vivante.org](http://www.bretagne-vivante.org)



## Référence :

JACOB Y. (Coord.) 2012. *Sternes de Bretagne 2011 – Observatoire régional des oiseaux marins en Bretagne*. Bretagne Vivante, 27 p.

Photo de couverture :

Sterne caugek transportant un balaou *Scomberesox saurus*, île aux Moutons, printemps 2012. © Alexandra Rohr, Bretagne Vivante.

## Préambule

En raison d'une importante réduction du budget alloué au volet « sternes » de l'OROM, le bilan annuel est cette année extrêmement réduit dans son contenu, avec uniquement les données biologiques (effectifs nicheurs et production en jeunes), sans analyse aussi précise par site et par espèce que dans les précédents bilans.

Ainsi, toutes les informations en termes de dérangements et perturbations diverses, d'actions de gestion, de surveillance ou de sensibilisation des usagers du littoral n'ont pas pu être synthétisées cette année, faute de moyens financiers suffisants. Ces informations ne sont néanmoins pas perdues car les nombreux contributeurs du volet sternes de l'OROM ont transmis pour la plupart d'entre eux des informations détaillées que nous conservons précieusement, sans toutefois pouvoir vous en restituer de synthèse régionale cette année.

La base de données qui a fait l'objet d'une refonte durant le programme LIFE « Dougall » 2005-2010 permet de standardiser la collecte et la synthèse de toutes ces informations. Malheureusement, cette année, seules les données biologiques ont pu y être intégrées.

De la même manière, la réunion annuelle des contributeurs du volet sternes de l'OROM, qui permettait jusqu'ici à chacun de tisser et renforcer les liens du réseau entre les nombreux observateurs dispersés aux quatre coins de la Bretagne, n'a pas pu être organisée.

Nous espérons bien évidemment que les moyens financiers alloués à ce travail de synthèse régionale permettront de rétablir la situation pour la réalisation du bilan concernant la saison de reproduction 2012.

## Résumé

Entre 2524 et 2617 couples de sternes, toutes espèces confondues, ont été dénombrés en 2011 sur le littoral breton, de l'embouchure de la Rance (35) à l'embouchure de la Loire (44). Cet effectif est en baisse de 20 % par rapport à l'effectif moyen de la décennie 2001-2010. Cette baisse s'explique essentiellement par la déstabilisation de la colonie de la baie de Morlaix et l'exode des sternes caugek hors de Bretagne, exode dont l'origine peut-être attribuée au faucon pèlerin, prédateur naturel des colonies d'oiseaux marins.

Quatre espèces de sternes ont niché en Bretagne en 2011. La sterne pierregarin est l'espèce la plus abondante (1320-1378 couples) et celle qui occupe le plus de sites différents disséminés sur toute la façade littorale armoricaine. La production est faible cette année (0,46 à 0,54 jeune/couple). La sterne caugek (1141-1170 couples) accuse une baisse de 45 % de ses effectifs reproducteurs par rapport à 2010, en raison de l'échec de la reproduction sur le littoral Nord Bretagne, suite à l'abandon de la colonie de l'île aux Dames en baie de Morlaix. La production régionale (0,27 à 0,28 jeune/couple) est faible en raison de l'échec généralisé en Bretagne Nord et d'une production également faible sur la colonie de l'île aux Moutons. Cette tendance est encore plus forte pour la sterne de Dougall qui ne compte plus que 3 à 4 couples nicheurs cette année et une production nulle. L'effectif de sterne naine (60-65 couples) reste plutôt stable par rapport à la décennie précédente mais la production (0,05 jeune/couple) est très faible en 2011, avec seulement 3 poussins à l'envol sur l'île de Sein. La sterne arctique, nicheur occasionnel en France, n'a pas niché en Bretagne en 2011.

## Contributions et remerciements

Nous remercions les partenaires techniques et financiers grâce à qui le bilan sternes de Bretagne 2011 de l'OROM contribue chaque année à l'amélioration des connaissances et à la protection des sternes :

Les Phares et balises de Concarneau

La Dreal Bretagne

Le Conseil régional de Bretagne

Le Conseil général des Côtes d'Armor

Le Conseil général du Finistère

Le Conseil général d'Ille-et-Vilaine

Le Conseil général du Morbihan

La Communauté d'agglomération du Pays de Morlaix et la Ville de Morlaix

La Chambre de commerce et d'industrie de Brest (port de commerce)

Le Conservatoire de l'espace littoral et des rivages lacustres

La communauté de communes Paimpol Goëlo

La commune de Saint-Pabu

La commune de Sainte-Hélène

La commune de Carantec

La commune de Fouesnant-les-Glénan

La commune de Saint-Jacut-de-la-Mer

La commune de Sarzeau

La réserve naturelle de Saint-Nicolas-des-Glénan

Messieurs André Faou et Jean-Claude Faou (île aux Moutons)

Monsieur Laurent Thébault, pharmacien à Plouéan

Monsieur Xavier Ansen, ostréiculteur (Aber Benoît)

Monsieur et Madame Pallard (île Creizic)

Monsieur Jacques Renaud, ostréiculteur (rivière d'Étel)

Madame Catherine Truchet (île de Brannec)

Monsieur Auguste, propriétaire et Monsieur Denant (Petit Veizit)

La base navale de Brest

L'entreprise Plasmor

**L'ensemble du travail de terrain est effectué par des équipes bénévoles et salariées, les conservateurs des réserves et les saisonniers de Bretagne Vivante, par les associations, les organismes privés et les collectivités impliqués dans la conservation des sternes en Bretagne. Nous les remercions tous de leur contribution à l'élaboration de ce document.**

### **Tab. 1 : Récapitulatif des sites occupés par les sternes en 2011, statut de protection, aspects fonciers et remerciements**

Ce tableau indique l'ensemble des sites où les sternes ont niché en 2011. Vous êtes invités à nous faire part des erreurs présentes dans ce tableau à l'adresse suivante [yann.jacob@bretagne-vivante.org](mailto:yann.jacob@bretagne-vivante.org).

L'appellation « Ensemble » correspond au découpage géographique de l'OROM, la carte des ensembles est présentée plus loin. Le nom des rédacteurs des rapports dont sont issues les données présentées ici sont soulignés.

Ensemble Site de nidification	Statut et protection	Maîtrise foncière et maîtrise d'usage	Gestionnaire	Suivi	Remerciements
2201 La Colombière	APPB, ENS, SIC Natura 2000, ZPS, site classé, réserve de chasse maritime, réserve associative	CG 22	Bretagne Vivante	Bretagne Vivante	<b>CG 22</b> : Olivier Le Bihan, Estelle Porcher, Muriel Fagot <b>Bretagne Vivante</b> : Jean-Paul Rivière, Philippe Autors, <u>Benoit Dumeau</u> , Clémentine Taupin, Arthur Marrel, Maden Le Barh, François Le Gall, Ophélie Gilbert, Julie Duchêne <b>Les Hébihens</b> : Alain Causeret <b>ONCFS</b> : Guillaume Rulin, Xavier Le Menach
2205 Ilots divers du Goëlo	SIC Natura 2000, ZPS		GEOCA	GEOCA	<b>GEOCA</b> : <u>François Hémerly</u> , Clément & Patrice Berthelot, Yann février, Patrick Hamon, Julien Houron, Nicolas Le Clainche, Ludovic Morlier, Geoffrey Stevens, Sébastien Théof. <b>CELRL</b> : Denis Bredin, Louis Dutouquet, Dominique Halleux <b>La communauté de communes Paimpol Goëlo</b> : Stéphanie Allanioux
2207 Ilots divers du Trégor nord					

Ensemble Site de nidification	Statut et protection	Maîtrise foncière et maîtrise d'usage	Gestionnaire	Suivi	Remerciements
2206 Sillon de Talbert et Toul Staen	SIC Natura 2000, ZPS, RNR	Commune de Pleubian	Commune de Pleubian et Conservatoire du Littoral	Commune de Pleubian	<b>Commune de Pleubian</b> : Julien Houron <b>GEOCA</b> : François Hémerly, Clément & Patrice Berthelot, Yann février, Patrick Hamon, Julien Houron, Nicolas Le Clainche, Ludovic Morlier, Geoffrey Stevens, Sébastien Théof.
2208 Ile aux Rats	SIC Natura 2000, ZPS, RNN	Commune de Perros-Guirec	LPO	LPO	<b>LPO</b> : Mélanie Le Nuz, Armel Deniau, Régis Perdriat, Sophie Guillaume
2902 Ile aux Dames	APPB, AMPB, SIC Natura 2000, ZPS, réserve de chasse maritime, réserve associative	État / Conservatoire du Littoral	Bretagne Vivante	Bretagne Vivante	<b>Bretagne Vivante</b> : Denis Blanchard, René-Pierre Bolan, Stéphen Canté, Coralie Castel, Sophie Coat, Benoist Degonne, Frédéric Fauré, Marc Girard, Even de Kergariou, Ophélie Gilbert, Yann Jacob, Bernard Jézéquel, Maden le Barh, François Le Gall, Arnaud Malaty, Jacques Maout, Arthur Marrel, Philippe Mengin, Raphaël Nedelec, Michel Querné, Clémentine Taupin, Sébastien Texeraud, Roger Uguen. <b>Musée maritime de Carantec</b> : Philippe Hecquet, Michel Le Gall <b>CCI Morlaix (château du Taureau)</b> : Catherine Autret, Bertrand L'Hour <b>Morlaix communauté</b> : Pierre Legendre, Benjamin Urien <b>ONCFS</b> : Gaël Moal <b>IRVI</b> : Olivier Nédélec
2903 Enez Kernog (île de Batz)					<b>Bretagne Vivante</b> : Benoist Degonne, Even de Kergariou, Ophélie Gilbert, Yann Jacob, Maden le Barh, François Le Gall, Arnaud Malaty, Arthur Marrel, Clémentine Taupin, Sébastien Texeraud, Roger Uguen. <b>Mairie de l'île de Batz</b> : Guy Cabioc'h (Maire)
2905 Radeau du Curnic	Réserve associative	Conservatoire du Littoral	Guissény rendez-vous nature	Guissény rendez-vous nature, LPO	<b>LPO et Guissény rendez-vous nature</b> : Yves Floc'h, Augustin Elies, Jean-Marie Cochet
2906 Pontons ostréicoles de l'aber Benoît	SIC Natura 2000	ostréiculteur			
2906 Trevoc'h	Site inscrit, site classé, SIC Natura 2000, ZPS, réserve de chasse maritime, réserve associative	Propriétés privées, Bretagne Vivante	Bretagne Vivante	Bretagne Vivante	<b>Bretagne Vivante</b> : Gérard Auffret, Jean-Noël Ballot, Yann Jacob, <b>Chantier Ostréicole</b> : Xavier Ansen
2909 Béniguet	SIC Natura 2000, ZPS, réserve de chasse et de faune sauvage	ONCFS	ONCFS	ONCFS	<b>ONCFS BMI Bretagne Pays de la Loire et Service départemental du Finistère</b> : Fabrice Bernard, Pierre Yésou
2909 Banneg	SIC Natura 2000, ZPS, RNN	CG 29	Bretagne Vivante		
2909 Lédénez de Kéménès	SIC Natura 2000, ZPS	Conservatoire du Littoral	Conservatoire du Littoral	Bretagne Vivante	<b>Bretagne Vivante</b> : David Bourles, Bernard Cadiou, Hélène Mahéo,
2909 Enez ar C'hrizienn	SIC Natura 2000, ZPS	CG 29	Bretagne Vivante		
2911 Rade de Brest, base navale		État			
2911 Rade de Brest, port de commerce		CCI de Brest	CCI de Brest	Bretagne Vivante	<b>Base navale de Brest</b> : Philippe Guégan, Eric Sterckx, <b>Bretagne Vivante</b> : Marie Capoulade, Bernard Cadiou, Yannig Coulomb, Nicole Gouriou, Jean-Raymond Guivarc'h, Gaëlle Quemmerais-Amice, Annick Sanquer, Jean-Philippe Sanquer <b>CCI, Port de Brest</b> : Nicolas Guével, Mr Lalouer
2911 Rade de Brest, gabion	Réserve associative	CCI de Brest	Bretagne Vivante		
2911 Rade de Brest, ducs d'Albe de Plougastel				Bretagne Vivante PNRA	Mikaël Champion <b>Bretagne Vivante</b> : Marie Capoulade, Nicole Gouriou, Stéphanie Hennique, <b>Parc naturel régional d'Armorique</b> : Denis Floté
2912 Aulne estuarienne	SIC Natura 2000, ZPS				
2916 Île de Sein	SIC Natura 2000, ZPS			Yvon Guermeur PNMI	Yvon Guermeur <b>PNMI</b> : Mikaël Buanic, Antoine Besnier, Sébastien Bregeon
2917 Étang de Trunvel	SIC Natura 2000, ZPS, réserve associative	Commune de Tréogat	Bretagne Vivante	Bretagne Vivante	<b>Bretagne Vivante</b> : Gaétan Guyot

Ensemble Site de nidification	Statut et protection	Maîtrise foncière et maîtrise d'usage	Gestionnaire	Suivi	Remerciements
2921 Ile aux Moutons	APPB, AMPB, site classé, SIC Natura 2000, ZPS, réserve de chasse maritime, réserve associative	Commune de Fouesnant, privés, État, Conservatoire du Littoral	Bretagne Vivante DDTM	Bretagne Vivante	<b>Bretagne Vivante</b> : Patrice Bernard, Isabelle Brouillet, Paul Canevet et ses neveux, <u>Brigitte Carnot</u> , Catherine Chebahi, Martin de Baets Hélène Denoix, Orlane Doré, Benoit Dumeau, Pierre Floc'h, Suzanne Floc'h, Ophélie Gilbert, Philippe Guillas, Yann Jacob, <u>Ferdinand Laporte</u> , Philippe Lavenant, Jean Pierre Leballeur, Maden Le Barh, Floriane Le Bray, Yannick Le Galès, François Le Grand, Emilie Le Helloco, Charlotte Leman, Jean Paul Le Pelleter, Eliane Le Roux, Charles Le Roux, Martial Maguet, Arnaud Malaty, Fanchette Maguet, Pierre Martin, Nicolas Martin, Michel Marvy, Michèle Marvy, <u>Louis Scavennec</u> , Thérèse Scavennec, Clémentine Taupin, Gaëlle Quemmerais-Amice, Anne Tual <b>Commune de Fouesnant-les-Gléan</b> : Philippe Lamour, Pascal Maléjac, Pascal Ragot <b>DDTM de Concarneau</b> : Philippe Genty <b>ONCFS</b> : Jean-Luc Bessaguet, Gaël Moal
5603 Salines de Kersahu	SIC Natura 2000, ZPS			Bretagne Vivante	<b>Bretagne Vivante</b> : <u>Gwenaël Dérian</u>
5604 Iniz er Mour et Logoden	APPB, SIC Natura 2000, réserve associative	État	Bretagne Vivante	Bretagne Vivante	<b>Bretagne Vivante</b> : <u>Gwenaël Dérian</u> , Ophélie Gilbert, Yvon Guillevic, François Le Gall, Arnaud Malaty. <b>Ostréiculteur</b> : Jacques Renaud
5609 Golfe du Morbihan, secteurs maritimes barges exploitées	Site inscrit, SIC Natura 2000, ZPS pour une partie des secteurs marimes		Bretagne Vivante	Bretagne Vivante	
5609 Baden, anse de Bois-bas, barge dédiée Jacob					
5609 Île aux Moines, anse du Guip, bateau dédié	SIC Natura 2000, réserve	SIAGM – Projet de PNR	SIAGM – Projet de PNR	SIAGM – Projet de PNR	
5609 Locmariaquer, baie de l'Ours, barge dédiée					<b>CELRL</b> : Julien Leperlier <b>Chantier du Guip</b> : Paul Bonnel <b>Saline de Lasné</b> : Olivier Chénéle <b>Mairie de Baden</b> : Daniel Jacob <b>Mairie de Locmariaquer</b> : Olivier Borderieux, Pierre Louvard <b>Mairie de Sarzeau et marais du Duer</b> : Jean-Pierre Artel <b>Marais de Pen en Toul</b> : Eric Martin <b>SIAGM – Projet de PNR</b> : Monique Cassé, Jonathan Guéguen, David Lédan, Sébastien Loric, Ronan Pasco, Josette Valy.
5609 Petit Veizit	Site inscrit, SIC Natura 2000, ZPS, réserve associative	Propriété privée	Bretagne Vivante	Bretagne Vivante	<b>Bretagne Vivante</b> : Pierrick Cloërec, <u>Matthieu Fortin</u> , Bernard Horellou, Anne Loiret, équipe de la Réserve Naturelle de Séné.
5609 Marais de Pen en Toul	SIC Natura 2000, réserve associative	Propriété privée, Bretagne Vivante, CELRL	Bretagne Vivante	Bretagne Vivante	
5609 Réserve Naturelle des Marais de Séné	SIC Natura 2000, ZPS, RNN	Etat, CELRL, commune de Séné, CG 56, propriété privée et Bretagne Vivante	Bretagne Vivante, commune de Séné, Amicale des chasseurs de Séné	Bretagne Vivante	
5609 Marais du Duer	APPB, SIC Natura 2000, ZPS, réserve associative	CG 56, commune de Sarzeau	Commune de Sarzeau	Commune de Sarzeau	
5609 Marais de Lasné	Espace naturel sensible	CG 56	Paludier, SIAGM – Projet de PNR	Paludier, SIAGM – Projet de PNR	
5610 îlot de Rion	SIC Natura 2000, ZPS, APPB	État	Gestion déléguée partiellement à Bretagne Vivante	Bretagne Vivante, GOB	<b>GOB et Bretagne Vivante</b> : Jean-Pierre Artel <b>Bretagne Vivante</b> : <u>Claude Baranger</u> , Matthieu Fortin
5610 Marais de Kerboulicot	SIC Natura 2000, ZPS			SIAGM – Projet de PNR, ONCFS	<b>SIAGM – Projet de PNR</b> : Nolwenn Malengreau <b>ONCFS</b> : <u>Sébastien Gautier</u> , J.-C. Trainaud
4401 Salines de Mesquer	SIC Natura 2000, ZPS			Bretagne Vivante, LPO	
4401 Salines de Guérande	SIC Natura 2000, ZPS				<b>Bretagne Vivante</b> : Guillaume Géinaud, Benjamin Jeanneau, <u>Alain Robic</u> , <u>Frédéric Touzalin</u> , <b>LPO</b> : Antoine Gergot, Willy Raitière,
4401 Saline de Mirebelle	Site classé, SIC Natura 2000, ZPS, réserve associative	Bretagne Vivante	Bretagne Vivante	Bretagne Vivante	

**ANNEXES**

Ensemble Site de nidification	Statut et protection	Maîtrise foncière et maîtrise d'usage	Gestionnaire	Suivi	Remerciements
Archipel des îles Chausey (50)	APPB, SIC Natura 2000, ZPS, réserve de chasse et de faune sauvage, réserve associative	SCI des îles Chausey, Conservatoire du Littoral, SyMEL	GONm	GONm	<b>GONm</b> : Gérard Debout, <u>Fabrice Gallien</u> , Yann Turgis
Écloserie Aquanord , Gravelines (59)		Propriété privée		GON	<b>GON</b> : <u>Bernard Bril</u> , Alain Piette, Julien Piette

Nous tenons à remercier particulièrement ceux qui font l'effort de fournir un rapport détaillé et de qualité. Malgré parfois quelques divergences d'interprétation des effectifs, ils nous permettent d'alimenter au mieux la base de données sternes et de vous fournir des chiffres le plus complet possible et reflétant au plus près la réalité.

Même en cas d'échec de la reproduction, les informations précises concernant les dates d'installation et d'abandon d'un site par les oiseaux sont particulièrement utiles pour comprendre les relocalisations d'oiseaux d'un secteur à l'autre.

La relecture du rapport a été assurée par Bernard Cadiou et Sophie Coat. Merci pour leurs conseils avisés.



## Sommaire

Préambule	p. 1
Résumé	p. 2
Contributions et remerciements	p. 3
Sommaire	p. 7
Liste des tableaux et figures	p. 7
Remarque	p. 7
Rappel sur le statut de conservation des sternes en France et en Europe	p. 8
Localisation des colonies de sternes en Bretagne en 2011	p. 9
<b>1. Bilan régional de la reproduction</b>	<b>p. 11</b>
1.1. Effectifs nicheurs	p. 11
1.2. Succès reproducteur	p. 13
<b>2. Bilan par espèces</b>	<b>p. 14</b>
2.1. Sterne caugek	p. 14
2.2. Sterne de Dougall	p. 17
2.3. Sterne pierregarin	p. 20
2.4. Sterne naine	p. 23
<b>3. Bibliographie</b>	<b>p. 26</b>

## Liste des tableaux et figures

<b>Tableau 1</b>	Récapitulatif des sites occupés par les sternes en 2011, statut de protection, aspects fonciers et remerciements	
<b>Tableau 2</b>	Statut des espèces de sternes en France et en Europe	p. 8
<b>Tableau 3</b>	Effectifs nicheurs des sternes de Bretagne en 2011 (nombre de couples)	p. 10
<b>Tableau 4</b>	Succès reproducteur	p. 13
<b>Tableau 5</b>	Évolution des effectifs nicheurs de la sterne caugek en Bretagne	p. 15
<b>Tableau 6</b>	Évolution des effectifs nicheurs de la sterne de Dougall en Bretagne	p. 18
<b>Tableau 7</b>	Évolution des effectifs nicheurs de la sterne pierregarin en Bretagne	p. 21
<b>Tableau 8</b>	Évolution des effectifs nicheurs de la sterne naine en Bretagne	p. 24
<b>Figure 1</b>	Localisation des ensembles de l'OROM concernés par le bilan sternes 2011	p. 9
<b>Figure 2</b>	Répartition et effectifs nicheurs des colonies de sternes de Bretagne en 2011	p. 10
<b>Figure 3</b>	Répartition de la sterne caugek en Bretagne en 2011	p. 15
<b>Figure 4</b>	Évolution des effectifs nicheurs de la sterne caugek en Bretagne	p. 18
<b>Figure 5</b>	Répartition de la sterne de Dougall en Bretagne en 2011	p. 18
<b>Figure 6</b>	Évolution des effectifs nicheurs de la sterne de Dougall en Bretagne	p. 19
<b>Figure 7</b>	Répartition de la sterne pierregarin en Bretagne en 2011	p. 21
<b>Figure 8</b>	Évolution des effectifs nicheurs de la sterne pierregarin en Bretagne	p. 22
<b>Figure 9</b>	Répartition de la sterne naine en Bretagne en 2011	p. 24
<b>Figure 10</b>	Évolution des effectifs nicheurs de la sterne naine en Bretagne	p. 25

## Remarque

D'une année sur l'autre, quelques informations peuvent parvenir tardivement concernant notamment les effectifs nicheurs, leur répartition ou le succès de la reproduction.

Pour cette raison, les informations fournies dans ce bilan et se rapportant aux années antérieures à 2011 ont pu changer en comparaison des précédents bilans. En règle générale, il convient de considérer les données les plus récentes comme exactes. Par souci de cohérence avec l'unité biogéographique des sternes pierregarin en Bretagne, les données provenant de la Loire-Atlantique, au nord de la Loire (les marais de Guérande essentiellement), sont incluses dans le bilan des sternes de Bretagne. Les sternes des autres colonies de Loire-Atlantique (essentiellement fluviales) n'apparaissent pas dans le bilan pour les mêmes raisons.

## Rappel sur le statut des sternes en France et en Europe

Les cinq espèces de sternes nicheuses de Bretagne figurent à l'annexe I de la directive européenne « oiseaux ».

**Tab. 2 : Statut des espèces de sternes en France et en Europe**

Espèce	Nom scientifique	Statut de conservation en France <sup>1</sup>	Effectif nicheur français	Statut de conservation en Europe <sup>2</sup>
Sterne caugek	<i>Sterna sandvicensis</i>	Vulnérable	4950 - 6865 <sup>3</sup>	En déclin
Sterne de Dougall	<i>Sterna dougallii</i>	En danger critique d'extinction	48	Rare
Sterne naine	<i>Sternula albifrons</i>	Préoccupation mineure	1 716-1 831 <sup>4</sup>	En déclin
Sterne pierregarin	<i>Sterna hirundo</i>	Préoccupation mineure	4 763-4 966 <sup>4</sup>	Non défavorable
Sterne arctique	<i>Sterna paradisaea</i>	En danger critique d'extinction	0 <sup>5</sup>	Non défavorable

<sup>1</sup> La liste rouge des espèces menacées en France, oiseaux nicheurs de France métropolitaine (UICN France & MNHN, 2008)

<sup>2</sup> Statuts de conservation (BirdLife International, 2004a)

<sup>3</sup> Les oiseaux nicheurs rares et menacés en France en 2011 (Le Nevé, à paraître)

<sup>4</sup> Effectifs en nombre de couples en 1997-1998 (Cadiou *et al.*, 2004)

<sup>5</sup> Les oiseaux nicheurs rares et menacés en France en 2011 ( Le Nevé, à paraître)

## Localisation des colonies de sternes en Bretagne en 2011

Fig. 1 : Localisation des ensembles de l'OROM concernés par le bilan sternes 2011

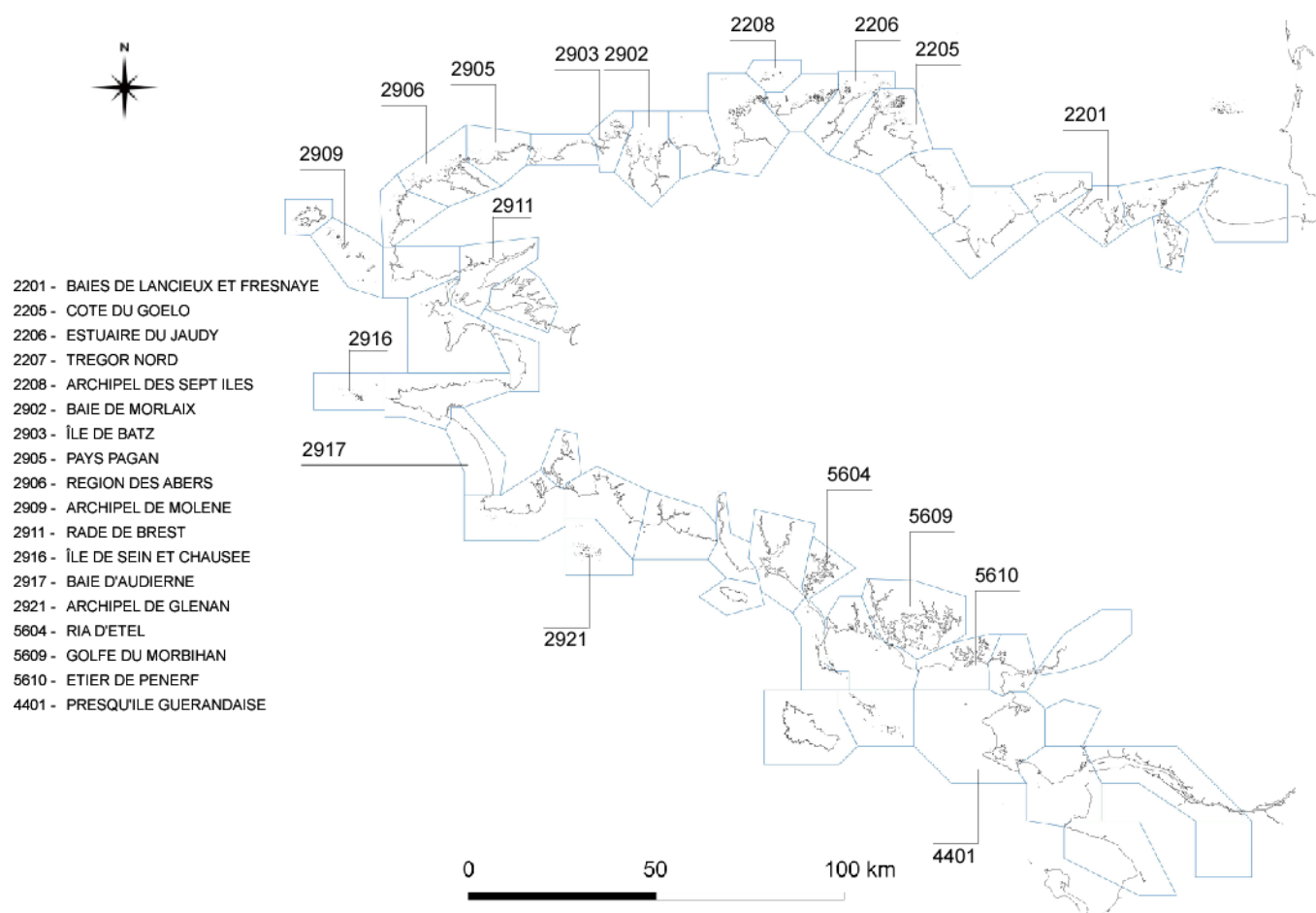
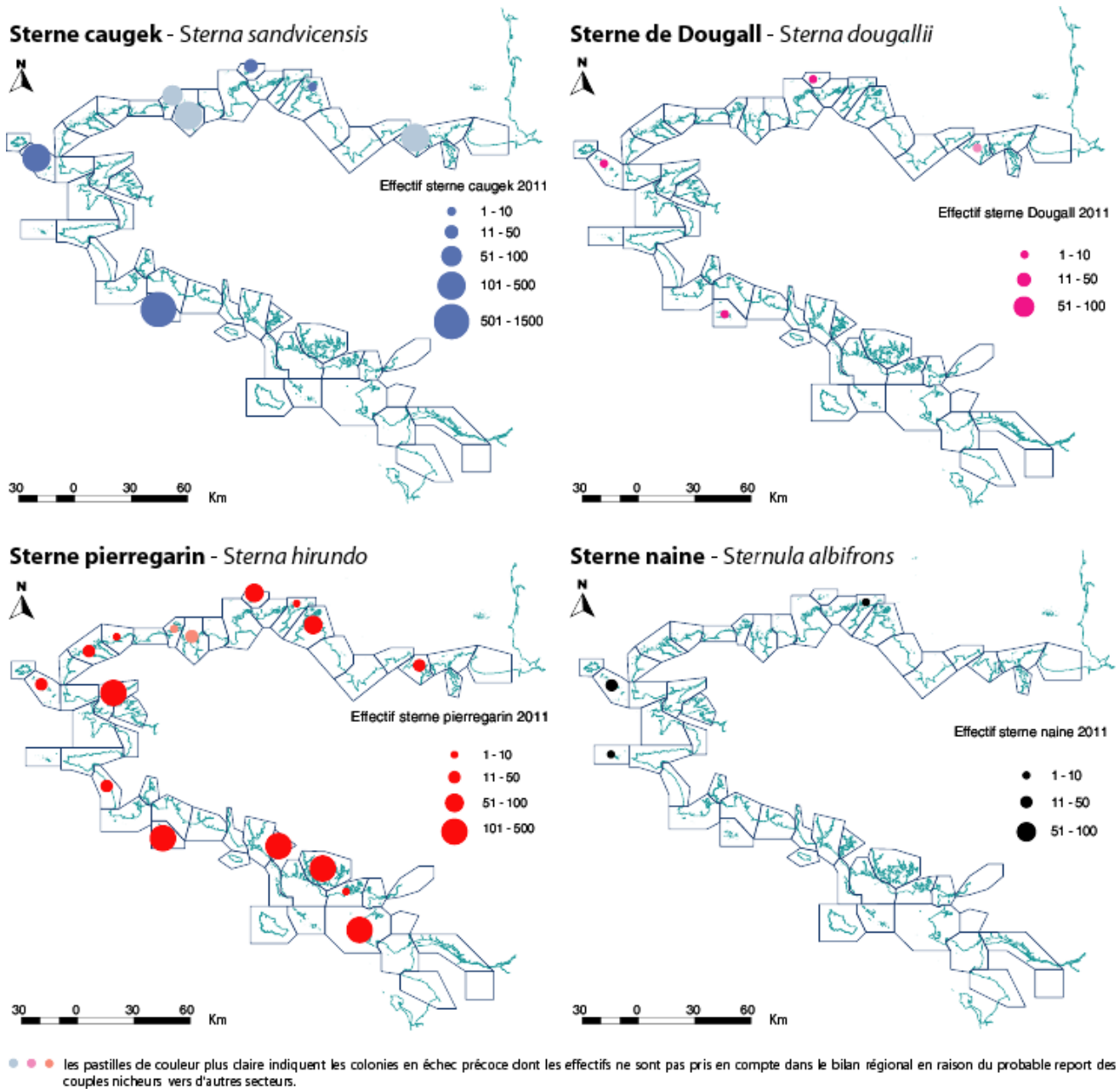


Fig. 2 : Répartition et effectifs nicheurs des colonies de sternes de Bretagne en 2011



# 1. Bilan régional de la reproduction

## 1.1. Effectifs nicheurs

Tab. 3 : Effectifs nicheurs des sternes de Bretagne en 2011 (nombre de couples). Comptages effectués de fin mai à mi-juin 2011

Ensembles		Sites	Sites protégés (réserve, APPB, gardien...)	Nombre de couples de sternes				Effectifs par ensemble
				cauek	pierregarin	de Dougall	naine	
2201	BAIES DE LANCIEUX ET FRESNAYE	La Colombière	X	(184-191)	28	(3-5)		215-224
2205	COTE DU GOËLO	îles diverses		6	66-72			114-129
2206	ESTUAIRE DU JAUDY	Sillon de Talbert	X		1-5		8	9-14
		Toul Staen					0-1	
2208	ARCHIPEL DES SEPT ÎLES	Enez ar Razed	X	38-51	54-58	1-2		93-110
2902	BAIE DE MORLAIX	Enez Wrazeg (île aux Dames)	X	(179-258)	(22-30)			264-343
2903	ÎLE DE BATZ	Enez Kernog (île de Batz)		(60)	(3)			
2905	PAYS PAGAN	Étang du Curnic			8			8
2906	RÉGION DES ABERS	Aber Benoît			35			37-39
		Enez Groas vihan			(2-4)			
2909	ARCHIPEL DE MOLÈNE	Banneg	X		(2)			187-218
		Ledenez Balaneg	X	(26-28)	(6-7)			
		Ledenez Vihan de Molène		100-116	9-17	1		
		Enez ar C'hrizienn	X				13	
		Ledenez Vraz Kemenez			(1)		2	
		Litiry			(1)		17	
2911	RADE DE BREST	Béniguet	X	(1)			16-20	195-196
		Base navale			1-2			
		Port de Commerce (digue sud)			1			
		Réserve du Gabion	X		154			
		Ducs d'Albe de la pointe de l'Armorique			40			
2916	SEIN ET CHAUSSEE	île de Sein				4	4	
2917	BAIE D'AUDIERNE	Étang de Trunvel	X		15-20			15-20
2921	ARCHIPEL DES GLÉNAN	île aux Moutons	X	997	152	1		1150
5604	RIA D'ÉTEL	Iniz er Mour	X		143			155
		Nohic			4			
		Miniavec			8			
5609	GOLFE DU MORBIHAN	Chalands et barges			36-45			326-353
		Barges dédiées	X		88-97			
		Marais	X		202-211			
5610	ÉTIER DE PENERF	Marais de Kerboulicot			≥3			≥3
4401	PRESQU'ÎLE GUÉRANDAISE	Réserve de Mirebelle	X		176			272-275
		Marais salants			96-99			
Pourcentage des effectifs de sternes sur des sites protégés <sup>(1)</sup>				89 %	76 %	86 %	63 %	79 %
Effectifs par espèce – Bretagne + littoral Loire Atlantique				1141-1170	1320-1378	3-4	60-65	2524-2617
Effectifs par espèce – Bretagne administrative				1141-1170	1048-1103	3-4	60-65	2252-2342

NB : les effectifs apparaissant entre parenthèses et grisés ne sont pas pris en compte dans le total régional afin de tenir compte des très probables reports d'un site à l'autre, suite à divers aléas conduisant à l'échec de la reproduction sur un site donné.

Il est toutefois important de signaler la présence de couples nicheurs sur le site à un moment donné de la saison. Pour une meilleure compréhension, se reporter aux précisions concernant la prise en compte des effectifs nicheurs dans le bilan régional figurant en encadré page suivante.

<sup>(1)</sup> Calculé sur le nombre total de pontes initiées.

### *Précisions concernant la prise en compte des effectifs nicheurs dans le bilan régional (Tab. 3)*

#### **Sterne caugek**

Pour le littoral nord Bretagne, seuls les effectifs nicheurs dénombrés au mois de juin sur les sites de l'Iroise, des Sept-Îles et du Trégor Goëlo sont pris en compte dans le bilan régional et le bilan national des effectifs nicheurs. En effet, ces sites sont colonisés seulement après les abandons successifs des colonies de l'île aux Dames, de l'île de la Colombière et d'Enez Kernog intervenus au cours de la dernière décade de mai.

A l'échelle de l'archipel de Molène, les couples nicheurs du Ledenez de Balaneg, colonie abandonnée le 6 juin, ne sont pas comptabilisés dans le bilan régional car ils sont susceptibles de s'être reportés sur le Ledenez Vihan de Molène, colonisé à partir de la mi-juin.

L'arrivée et l'installation soudaine de 111 couples dans l'archipel de Chausey (Manche) à compter du 5 juin (Gallien, 2011) concerne très probablement des oiseaux en provenance de l'île de La Colombière.

#### **Sterne pierregarin**

L'effectif nicheur de l'île aux Dames correspondant au nombre maximum d'oiseaux en position d'incubation observés à distance les 17 et 20 mai. Toutefois, le comptage des pontes effectués après l'abandon de la colonie n'a pas permis de préciser le nombre de couples ayant effectivement pondu, les pontes ayant toutes été prédatées et les restes de coquilles étaient disséminés sur la colonie.

Les nicheurs du secteur de la baie de Morlaix ne sont pas comptabilisés dans le total régional car ils sont susceptibles de s'être réinstallés sur d'autres sites du littoral Nord Bretagne, notamment aux Sept-îles.

Dans la région des Abers, les 2 à 4 couples de l'île de la Croix ne sont pas pris en compte dans l'effectif régional. Ils sont considérés comme étant des oiseaux provenant d'autres colonies (Baie de Morlaix ou Aber Benoît).

En Iroise, seuls les couples nicheurs du Ledenez Vihan de Molène sont comptabilisés. Les autres sites de l'archipel de Molène ayant tous été abandonnés avant l'installation des oiseaux sur ce site.

#### **Sterne de Dougall**

Tout comme pour les sternes caugek, les couples nicheurs de l'île de La Colombière ne sont pas comptabilisés dans le bilan régional en raison de l'échec de la reproduction des sternes sur ce site abandonné fin mai, et du probable report de ces oiseaux sur trois îlots de l'archipel de Chausey à partir du 5 juin.

#### **Sterne naine**

En Iroise, les couples nicheurs de tous les sites sont pris en compte dans l'effectif régional malgré les possibles reports de couples nicheurs d'un site à l'autre. Néanmoins, les dates de comptage sur les différents sites et la faible fréquence des suivis ayant pu être effectués par les différentes équipes ne permettent pas de documenter ces éventuels changements de sites. Par ailleurs, à Beniguet, la priorité a été donnée à la tranquillité de la colonie au détriment de la précision du suivi qui a néanmoins été régulier, afin de limiter les risques de prédation par les goélands. Il en résulte une fourchette assez large et un nombre de couples nicheurs possiblement surestimé par rapport à l'effectif nicheur réel.

## 1.2. Succès reproducteur

**Tab. 4 : Nombre de jeunes sternes menées à l'envol (J), nombre de couples nicheurs dont les colonies ont été suivies (C) et nombre de poussins à l'envol par couple nicheur (production J/C) en 2011.**

Ensemble		Sites	Sites protégés	Sterne											
				caugek			pierregarin			de Dougall			naine		
				J	C	J/C	J	C	J/C	J	C	J/C	J	C	J/C
2201	BAIES DE LANCIEUX ET FRESNAYE	La Colombière	X	0	(184-191)	0	27-29	28	0,96-1,04	0	(3-5)	0			
2205	CÔTE DU GOËLO	Îles diverses		4	6	0,67	14-16	66-72	0,19-0,24						
2206	ESTUAIRE DU JAUDY	Sillon de Talbert	X				0	1-5	0				0	8	0
2902	BAIE DE MORLAIX	Enez Wragez (île aux Dames)	X	0	(179-258)	0	0	(22-30)	0						
2903	ÎLE DE BATZ	Enez Kernog (île de Batz)		0	(60)	0	0	(3)	0						
2905	PAYS PAGAN	Étang du Curnic					9-10	8	1,13-1,25						
2906	RÉGION DES ABERS	Aber Benoît					3-4	35	0,09-0,11						
		Enez Groaz Vihan					0	(2-4)	0						
2909	ARCHIPEL DE MOLÈNE	Banneg	X				0	(2)	0						
		Ledenez Balaneg		0	(26-28)	0	0	(6-7)	0						
		Ledenez vihan de Molène		0	100-116	0	0	9-17	0	0	1	0			
		Enez ar C'hrizienn											0	13	0
		Litiry						0	(1)	0			0	17	0
		Beniguet	X	0	(1)	0							0	16-20	0
2911	RADE DE BREST	Réserve du Gabion	X				50	154	0,32						
2916	SEIN ET CHAUSSÉE	Île de Sein										3	4	0,75	
2917	BAIE D'AUDIÈRE	Étang de Trunvel	X				8	15-20	0,55-0,40						
2921	ARCHIPEL DES GLÉNAN	Île aux Moutons	X	310	997	0,31	80	152	0,53	0	1	0			
5604	RIA D'ÉTEL	Iniz er Mour et Logoden	X				80-100	143	0,56-0,70						
5609	GOLFE DU MORBIHAN	Barges dédiées	X				28-35	88-97	0,29-0,40						
		Marais	X				195-243	202-211	0,92-1,20						
5610	ETIER DE PENERF	Marais de Kerboulicot	X				≥1	≥3	≤0,33						
4401	PRESQU'ÎLE GUÉRANDAISE	Réserve de Mirebelle	X				100	176	0,57						
		Marais salants					31-34	96-99	0,31-0,35						
<b>Total (% de la population recensée)</b>				315	1141-1170 (100)	<b>0,27-0,28</b>	631-715	1320-1378 (93)	<b>0,46-0,53</b>	0	3-4 (100)	0	3	60-65 (100)	<b>0,05</b>
<b>Production sur des sites protégés</b>				311	1035-1048	<b>0,30</b>	573-650	1043-1083	<b>0,54-0,62</b>	0	2-3	0	0	37-42	<b>0</b>

NB : L'objectif recherché ici est de connaître le nombre moyen de jeunes produits par couple nicheur. Du fait des reports de certains couples sur de nouvelles colonies, les effectifs nicheurs apparaissant entre parenthèses dans le tableau ne sont pas pris en compte dans les totaux.

## 2. Bilan par espèce

### 2.1. sterne caugek - *ar skravig vraz* - *Sterna sandvicensis*

Avec 1141 à 1170 couples nicheurs, la population bretonne de sternes caugek enregistre une baisse de près de 45 % de ses effectifs entre 2010 et 2011. Cette érosion soudaine est liée aux fortes perturbations occasionnées par divers prédateurs sur l'ensemble des colonies du littoral Nord Bretagne ayant conduit les reproducteurs vers d'autres sites hors de Bretagne. Notons ainsi qu'une colonie s'est établie dans l'archipel de Chausey (Manche). Mais la sterne caugek est capable de déplacements à longue distance en cas de problèmes sur certains sites (Henry & Monnat, 1981, Yésou & Sadoul *in* Cadiou *et al.*, 2004) et un nombre indéterminés d'autres couples ont pu s'établir ailleurs en France et en Europe sans qu'on puisse toutefois documenter ces relocalisations. La population française est estimée à 4950-6865 couples nicheurs en 2011 (Le Nevé *in* Dupuis *et al.*, à paraître), ce qui est inférieur de plus d'un millier de couples à la population moyenne de cette espèce sur la période 2003-2011.

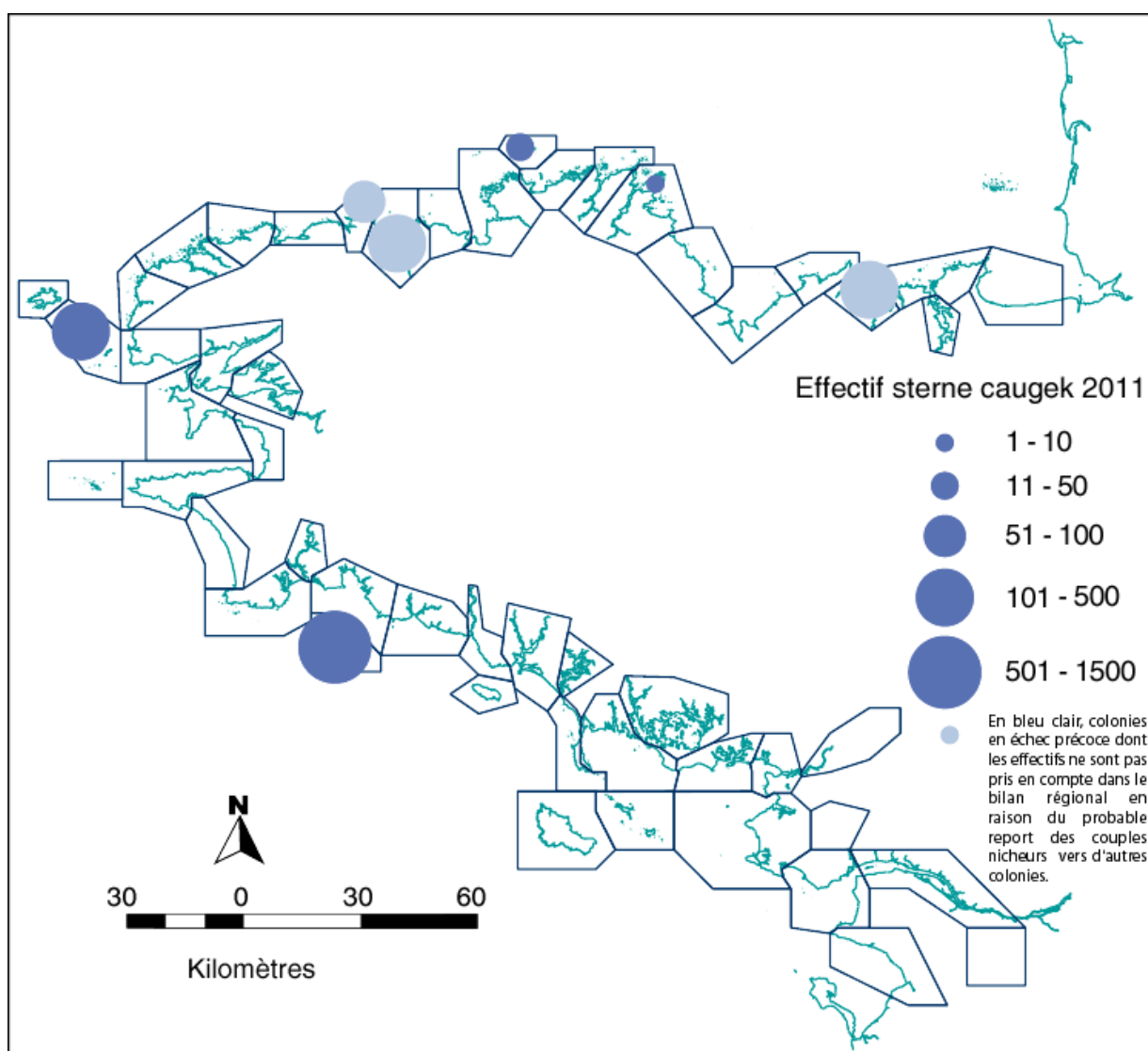
Les colonies de l'île aux Dames (Finistère) et de la Colombière (Côtes d'Armor) ont été rapidement abandonnées dès la fin mai, en raison de la fréquentation régulière de ces deux sites par des faucons pèlerins, les dérangements occasionnés par les faucons ayant favorisé la prédation des pontes par les goélands et les corneilles noires. Suite à l'abandon de l'île aux Dames, 60 couples ont tenté de s'établir sur un îlot dans le port de l'île de Batz (Finistère) mais les pontes ont été rapidement prédatées par un goéland marin.

A partir de début juin, l'espèce a tenté de s'installer sur plusieurs îlots de l'archipel de Molène (Finistère), aux Sept-Îles et dans le Trégor-Goëlo (Côtes d'Armor). Hormis sur un îlot de l'archipel de Bréhat, la nidification a aussi totalement échoué sur les sites colonisés en juin. Les causes d'échec identifiées sur ces sites sont à nouveau les perturbations par le faucon pèlerin et/ou la prédation par les goélands et les rats. Ainsi, sur le littoral Nord Bretagne, seuls 6 couples de l'archipel de Bréhat ont réussi à mener 4 jeunes jusqu'à l'envol (GEOCA, 2011).

A contrario, avec près de 1000 couples nicheurs, la colonie de l'île aux Moutons (Finistère) reste stable par rapport aux années précédentes. Avec 310 jeunes ayant atteint l'âge de l'envol sur cette colonie en 2011, la production de 0,31 jeune/couple est deux fois inférieure à la production moyenne de ce site sur la période 2003 à 2011 (0,62 jeune/couple/an). La production moyenne régionale est de 0,27 jeune/couple et peut être qualifiée de mauvaise dans la mesure où elle ne permet pas le renouvellement de la population (d'après Cadiou *et al.*, 2011). Outre l'échec généralisé sur les colonies du Nord Bretagne, en l'absence de perturbations sur l'île aux Moutons, l'explication de cette faible production en jeunes est probablement à rechercher du côté des ressources alimentaires disponibles, mais pour lesquelles aucun indicateur n'est actuellement renseigné.



**Fig. 3 : Répartition de la sterne caugek en Bretagne en 2011**

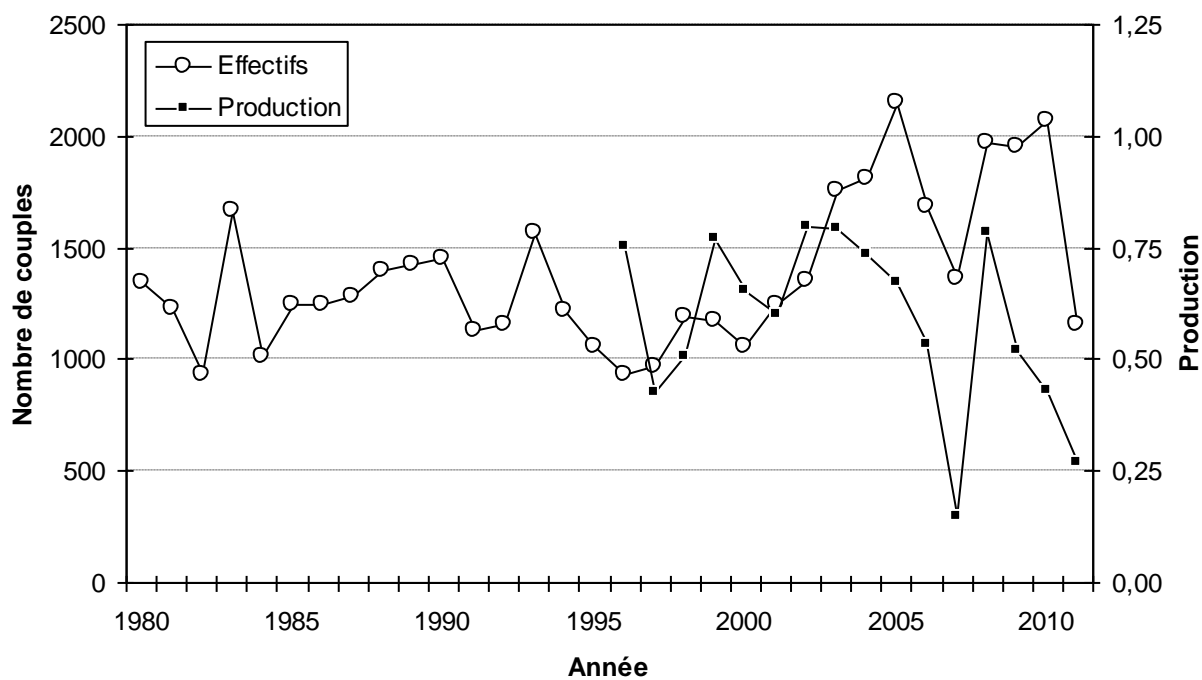


**Tab. 5 : Évolution des effectifs nicheurs de la sterne caugek en Bretagne**

Département	Effectifs 2007	Effectifs 2008	Effectifs 2009	Effectifs 2010	Effectifs 2011
Côtes d'Armor (22)	246	120	8	(59) #	44-57
Finistère (29)	1 066-1 166	1 849	1 939-1 959	1 944-2 200	1097-1113
Morbihan (56)	1	0	0	0	0
<b>TOTAL</b>	<b>1 313-1 413</b>	<b>1 969</b>	<b>1 947-1 967</b>	<b>1 944-2 200</b>	<b>1141-1170</b>

# report d'oiseaux de l'île aux Dames pour pontes de remplacement

**Fig. 4 : Évolution des effectifs et production en jeunes de la sterne caugek en Bretagne**



## 2.2. sterne de Dougall - *ar skravig ros sklaer* - *Sterna dougallii*

L'érosion des effectifs constatée depuis le milieu des années 1990 s'est encore accentuée en 2011. La reproduction a totalement échoué cette année et, avec seulement 3 à 4 couples nicheurs, la population bretonne enregistre son niveau historique connu le plus bas depuis que l'espèce est suivie. De même, la population nicheuse française, cette année répartie entre la Bretagne et la Normandie, atteint 9 à 11 couples nicheurs et une production nulle (Jacob & Cadiou *in* Dupuis et al., à paraître).

Le couple installé en 2010 sur l'île aux Moutons (Finistère) a niché au même endroit cette année mais a perdu son unique poussin peu de temps après l'éclosion.

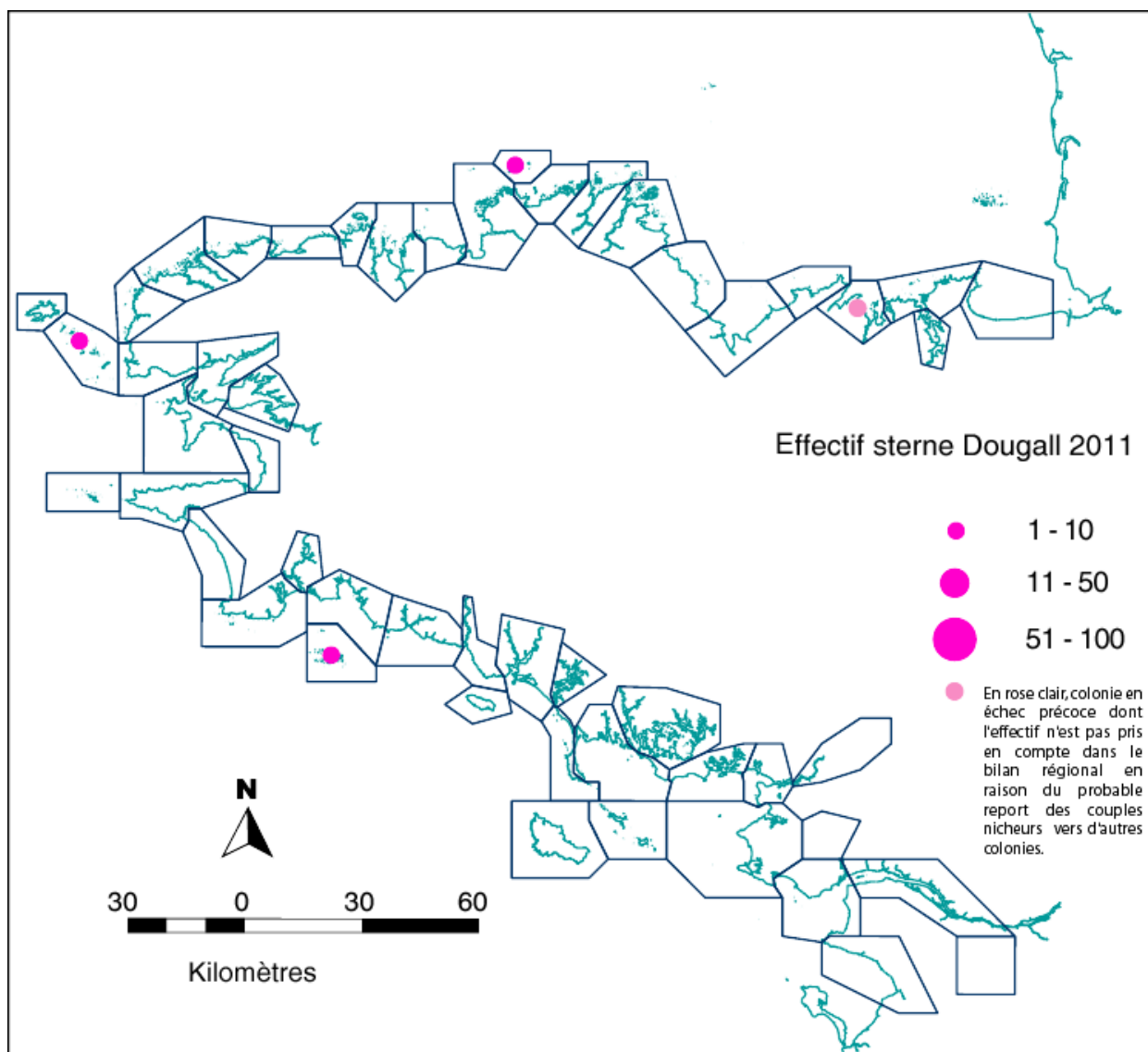
Malgré la présence de 65 à 70 oiseaux dans le secteur de la baie de Morlaix le 6 mai, la colonie de l'île aux Dames (Finistère) a été désertée avant même les premières pontes, en raison du stationnement quotidien de deux faucons pèlerins immatures sur un îlot proche, à partir de fin avril. Suite à l'abandon de ce site, les sternes de Dougall se sont dispersées sur le littoral breton et normand. 3 à 5 couples ont tenté de nicher sur l'île de La Colombière, site traditionnel de report en cas de perturbations à l'île aux Dames, 1 à 2 couples dans l'archipel des Sept-Îles (Côtes d'Armor) où l'espèce n'avait jamais niché (Le Nuz, 2011) et 1 couple sur le Ledenez de Molène (Finistère). En Normandie, 6 à 7 couples ont tenté de nicher pour la première fois dans l'archipel de Chausey (Gallien, 2011), probablement suite à l'abandon de l'île de La Colombière. Tous les couples ont échoués, en raison de perturbations par le faucon pèlerin à la Colombière et aux Sept-Îles et de la prédation par les goélands et/ou les rats à Molène et à Chausey.

Les actions menées durant le programme LIFE « Conservation de la sterne de Dougall en Bretagne » (2005-2010) avaient permis de maintenir la petite population de sterne de Dougall française jusqu'ici exclusivement bretonne, notamment en réglant localement le problème de prédation par le vison d'Amérique à l'île aux Dames. Le retour généralisé du faucon pèlerin dans les écosystèmes littoraux bretons fragilise la conservation de cette espèce en France. En l'absence d'un réseau d'îlots marins suffisamment conséquent réunissant toutes les conditions favorables à la nidification de la sterne de Dougall, la conservation de cette espèce en Bretagne et en France demeure très incertaine.

En Europe, hormis la population des Açores, seules trois colonies de sternes de Dougall subsistent en Irlande (Rockabill et Lady's Island Lake) et en Grande Bretagne (Coquet Island). Sur ces colonies, le gardiennage au sein même des colonies est permanent et d'importantes mesures sont mises en œuvre pour favoriser la nidification de la sterne de Dougall (pose de nichoirs notamment) et minimiser l'impact des prédateurs sur cette espèce (Morrisson 2010 ; Newton 2010). Ces mesures très interventionnistes mises en œuvre depuis la fin des années 1980 en Irlande et depuis 2000 à Coquet Island ont un effet positif sur la production en jeunes et sur les effectifs reproducteurs du fait d'une amélioration du recrutement (Newton 2010). Comme l'a montré l'analyse des contrôles et reprises de bagues en France, la petite population française de sterne de Dougall est étroitement liée aux colonies irlandaises et britanniques (Cadiou & Jacob 2010) et bénéficie de la dynamique de ces colonies en attirant chaque année des oiseaux qui tentent de nicher en Bretagne. C'est pourquoi, l'île aux Dames demeurant attractive pour l'espèce comme le prouve le stationnement d'oiseaux en début de saison, il apparaît à ce jour cohérent de « sécuriser » au maximum le seul site, jusqu'ici pérenne, de nidification de l'espèce sur les côtes françaises.

Toutefois, le bilan 2011 illustre de façon éloquente la grande vulnérabilité de la conservation de cette espèce en France, du fait de la concentration de la quasi-totalité des nicheurs français sur un seul site. Dans le contexte européen décrit ci-dessus, les tentatives de nidification sur de nouveaux îlots et la prospection de l'île aux Moutons par quelques couples de sterne de Dougall tout au long de la saison permettent d'espérer l'installation plus durable de l'espèce sur certains de ces sites dans les années à venir. Il conviendra d'accompagner cette dynamique en restaurant et entretenant les sites sur lesquels l'espèce tente de nicher.

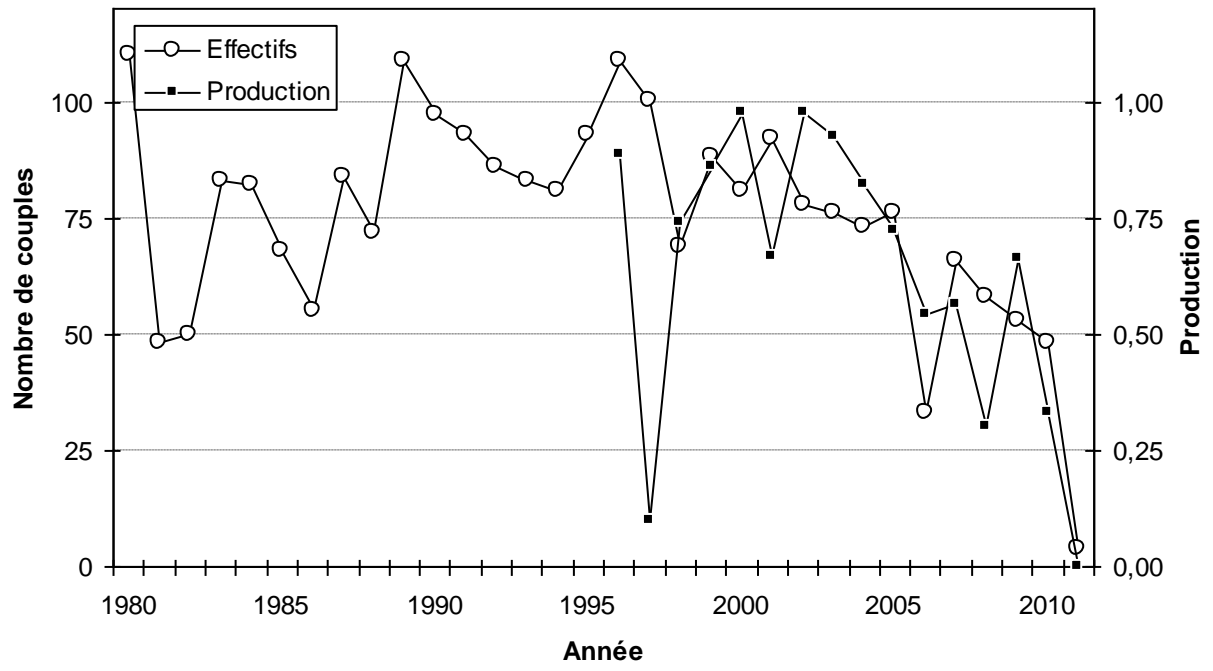
**Fig. 5 : Répartition de la sterne de Dougall en Bretagne en 2011**



**Tab. 6 : Évolution des effectifs nicheurs de la sterne de Dougall en Bretagne**

Département	Effectifs 2007	Effectifs 2008	Effectifs 2009	Effectifs 2010	Effectifs 2011
Côtes d'Armor (22)	7	1	0-1	(10) #	1-2
Finistère (29)	56-62	57	50-54	48	2
Morbihan(56)	0	0	0	0	0
<b>TOTAL</b>	<b>63-69</b>	<b>58</b>	<b>50-55</b>	<b>48</b>	<b>3-4</b>

**Fig. 6 : Évolution des effectifs et production en jeunes de la sterne de Dougall en Bretagne**



### 1.3. sterne pierregarin - *ar skravig / ar skrev* - *Sterna hirundo*

Compris entre 1048 et 1103 couples, l'effectif nicheur de sterne pierregarin en Bretagne est en diminution cette année. La production moyenne régionale est comprise entre 0,46 et 0,54 jeune par couple, en raison de plusieurs échecs de la reproduction sur le littoral nord de la Bretagne. Toutefois, comme en 2010, la situation est fortement contrastée entre la côte nord Bretagne (38 % de l'effectif régional soit 397-420 couples et 0,26-0,29 jeune/couple) et le littoral sud de la Bretagne (62 % de l'effectif régional soit 651-683 couples et 0,57-0,72 jeune/couple).

La sterne pierregarin a occupé près de 60 sites différents en 2011. Cette dispersion sur un grand nombre de localités réparties sur l'ensemble du littoral breton assure une certaine sécurité en termes de conservation. L'espèce utilise des sites variés pour nicher, tant naturels ou semi-naturels (44 % sur les îlots marins, 20 % dans les marais littoraux) qu'artificiels (18 % sur des infrastructures portuaires, 11 % sur des barges dédiées et 7 % sur des chalands ostréicoles).

Les effectifs nicheurs du Trégor Goëlo (GEOCA 2011, Hémerly 2012) et des Sept-Îles (Le Nuz & Bentz 2011) sont en augmentation par rapport à 2010, probablement en lien avec l'abandon de la colonie de l'île aux Dames (Finistère) dès la fin mai, et les perturbations de la colonie de La Colombière (Côtes d'Armor) dont l'effectif nicheur a été réduit de plus de moitié par rapport à 2010. La perturbation des colonies par le faucon pèlerin, favorisant la prédation par d'autres prédateurs (goélands, corneilles), est à l'origine de l'abandon ou de l'échec de la reproduction sur plusieurs sites (Baie de Morlaix, Iroise, Sept-Îles).

Au Pays Pagan et dans la région des Abers, les sternes pierregarin nichent sur des sites artificiels, respectivement sur deux pontons dédiés et trois chalands ostréicoles. Notons toutefois la tentative tardive de nidification de 2 à 4 couples sur la minuscule île de la Croix à l'embouchure de l'Aber Wrac'h, mais les pontons ont été détruites par les rats.

En Iroise, le changement majeur cette année est l'absence totale de sterne pierregarin sur l'île de Beniguet. Malgré la présence d'oiseaux en début de saison, aucune ponte n'a été relevée (Bernard & Yésou, 2001). Les sternes pierregarin ont tenté de nicher sur plusieurs îlots du nord de l'archipel de Molène mais toutes les pontons ont été détruites par les goélands et/ou les rats (Mahéo, 2011).

En rade de Brest, l'effectif nicheur reste stable par rapport à 2010, aux alentours de 200 couples, tous installés sur des infrastructures portuaires. La production en jeunes est deux fois inférieure à celle de 2010 passant de 0,59-0,78 jeune/couple à 0,32 jeune/couple.

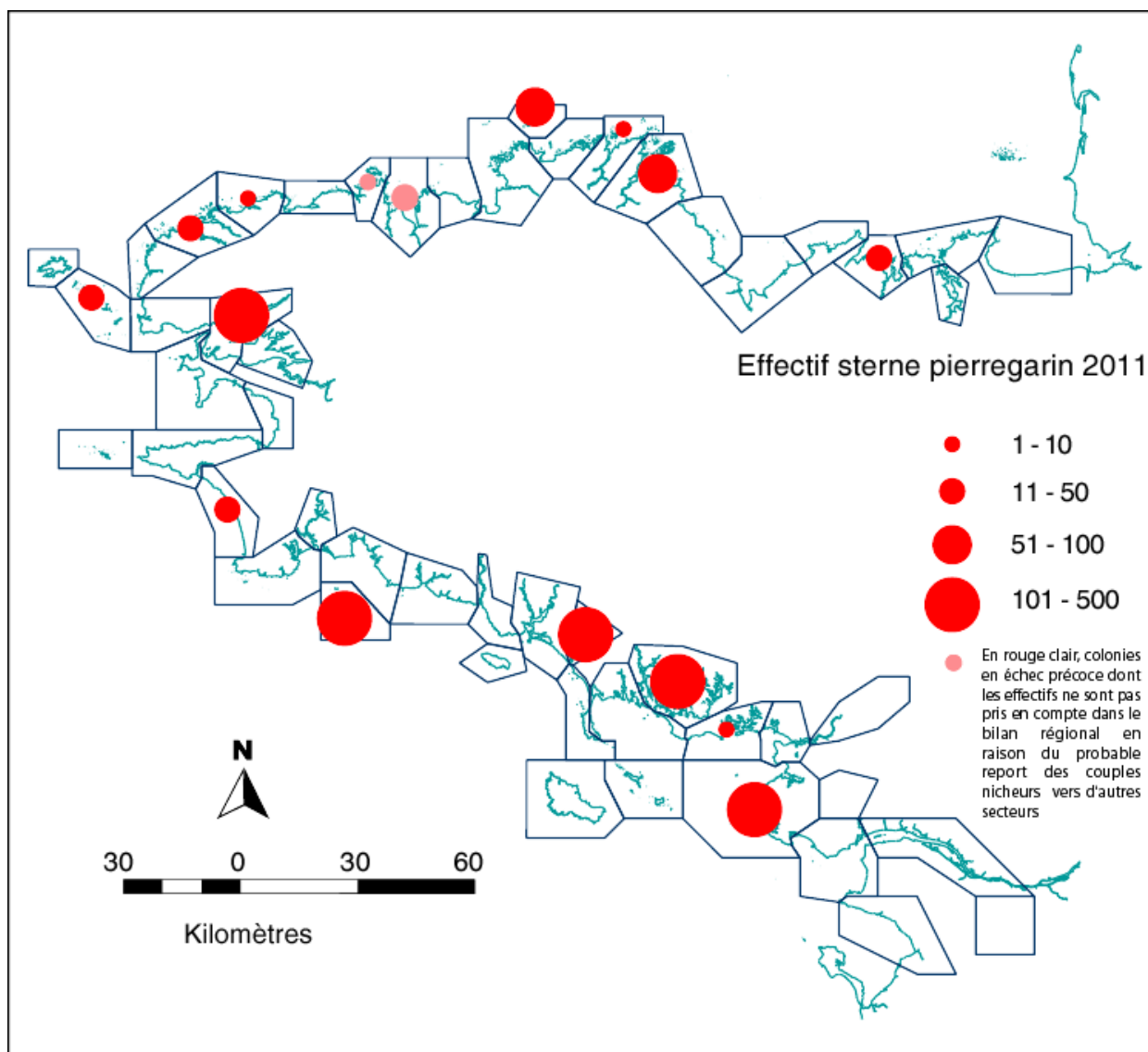
La production est moyenne à bonne à La Colombière et à l'étang du Curnic, mauvaise dans le Trégor-Goëlo et en rade de Brest, très mauvaise dans l'aber Benoit et nulle en Iroise et en baie de Morlaix.

En Bretagne sud, la sterne pierregarin niche sur des îlots marins (île aux Moutons, ria d'Étel), des barges dédiées (baie d'Audierne, golfe du Morbihan), des chalands ostréicoles (golfe du Morbihan) et des marais littoraux (golfe du Morbihan, rivière de Penerf). L'effectif nicheur diminue d'environ un tiers par rapport à 2010, passant de 936-1019 couples à 651-683 couples.

Les effectifs nicheurs et la production en jeunes sont stables à l'île aux Moutons et en ria d'Étel (moyenne de 0,54-0,61 jeune/couple en 2011 contre 0,50-0,61 jeune/couple en 2010).

Dans les marais littoraux du Golfe du Morbihan la production en jeune est nettement meilleure cette année (0,92 à 1,20 jeune/couple en 2011 au lieu de 0,14 jeune/couple en 2010).

**Fig. 7 : Répartition de la sterne pierregarin en Bretagne en 2011**

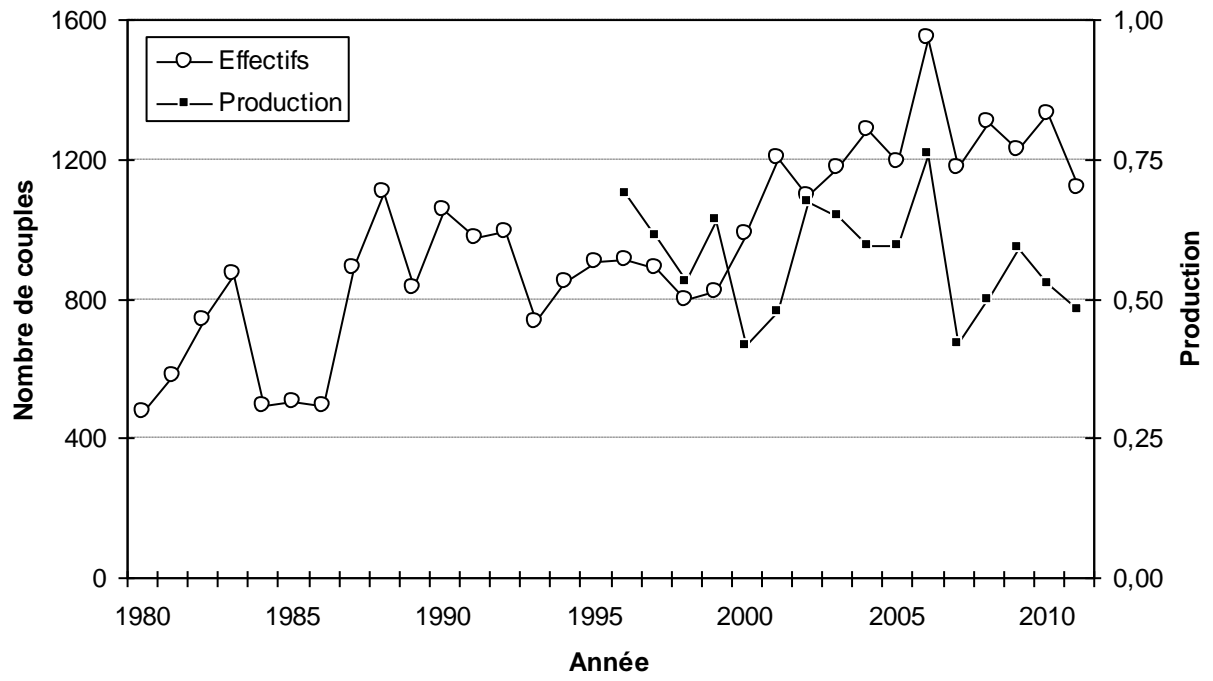


**Tab. 7 : Évolution des effectifs nicheurs de la sterne pierregarin en Bretagne<sup>(1)</sup>**

Département	Effectifs 2007	Effectifs 2008	Effectifs 2009	Effectifs 2010	Effectifs 2011
Ille-et-Vilaine (35)	6	0	0	0	0
Côtes d'Armor (22)	292-307	> 173-190	201-223	163-185	149 -163
Finistère (29)	423-436	536-560	570-579	546-593	415-429
Morbihan (56)	426-457	566-586	416-463	570-602	484-511
<b>TOTAL</b>	<b>1 147-1 206</b>	<b>1 275-1 336</b>	<b>1 187-1 265</b>	<b>1 279-1 380</b>	<b>1048-1103</b>

<sup>(1)</sup> ce tableau ne prend en compte que les effectifs de la Bretagne administrative

**Fig. 8 : Évolution des effectifs et production en jeunes de la sterne pierregarin en Bretagne**





#### 1.4. sterne naine - ar c'hwiton - *Sternula albifrons*

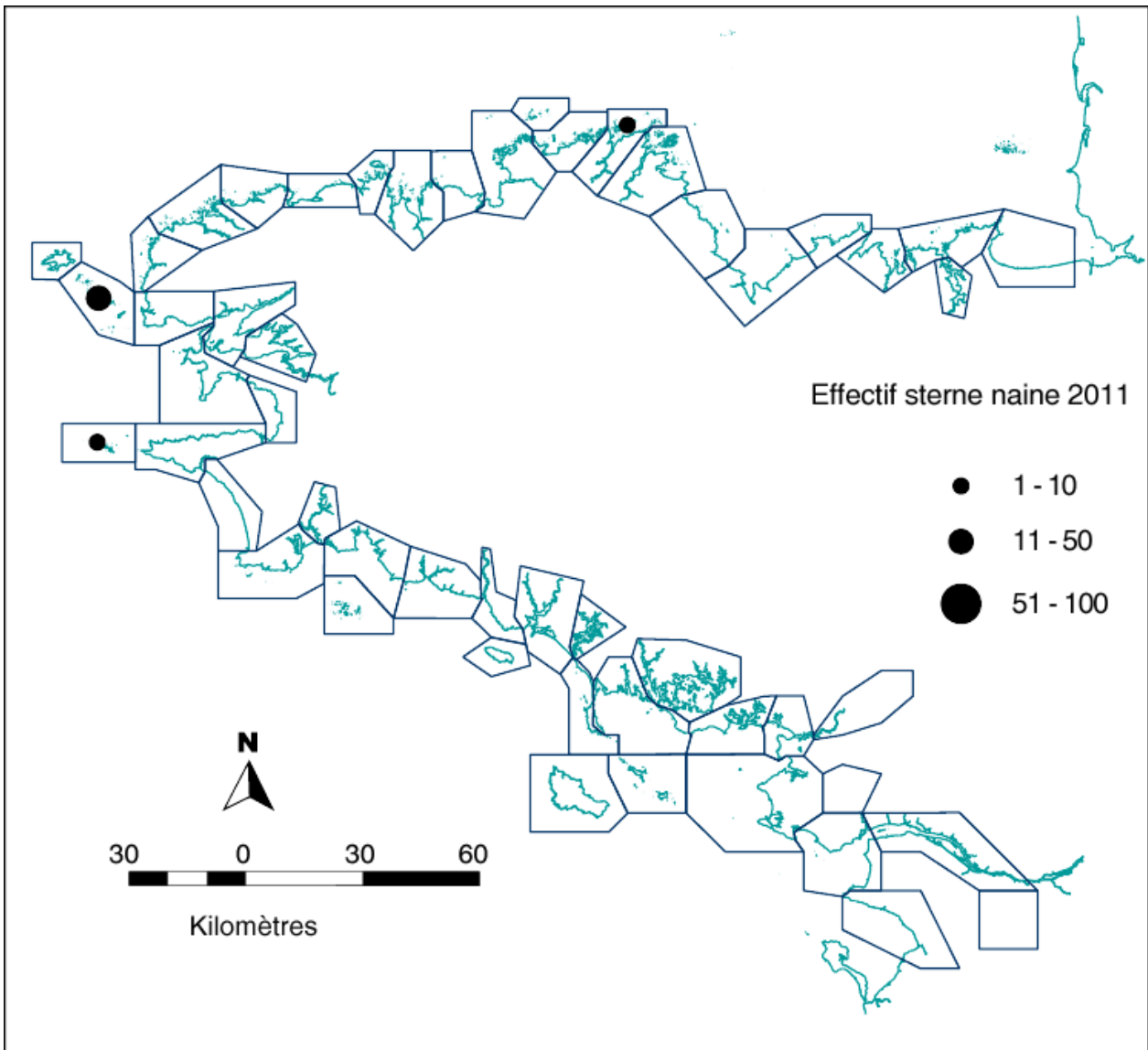
Dans le Trégor-Goëlo 8 couples nichent sur le sillon de Talbert mais ne semblent pas produire de poussin jusqu'à l'envol (J. Houron, *comm. pers.*) et 1 couple nicheur probable est observé en juillet sur l'îlot de Toul Staen (GEOCA 2011, Hémerly 2012).

En Iroise, la sterne naine est très abondante en début de saison (100 individus aux abords d'Enez Ar C'hrizienn le 12 mai, une soixantaine à Beniguet le 20 mai) et 48 à 52 couples ont niché dans l'archipel de Molène cette année. La fréquence des suivis, la volonté de ne pas déranger des oiseaux en raison des risques de prédation par les goélands à Beniguet et les nombreux changements de sites ne permettent pas d'affiner cette fourchette. Toutefois, aucun jeune n'a été produit dans ce secteur. Sur Enez Ar C'hrizienn, alors que 63 individus étaient présents le 10 mai, 13 nids sont comptés le 24 mai et encore 3 couveurs le 8 juin. Aucune sterne naine n'est observée le 14 juin. En l'absence de prédateur terrestre sur cet îlot, la prédation par les goélands paraît la cause la plus probable de cet échec (Mahéo, 2011). Sur Litiry, 17 nids sont comptés le 8 juin mais la colonie est désertée peu de temps après cette date (Mahéo, 2011). Sur le Ledenez Vraz de Kemenez, 2 nids sont trouvés le 8 juin, mais n'ont pas fait l'objet de suivis ultérieurs (Mahéo, 2011). A Beniguet, les sternes naines ont niché principalement au nord de l'entrée de mer du Loc'h, site déjà occupé en 2010 et occasionnellement par le passé, et 13 à 20 couples y ont pondus. Trois autres couples ont pondu près des bâtiments. La colonie a été abandonnée semble-t-il en raison des goélands fréquentant la zone (Bernard & Yésou, 2011).

A l'île de Sein, 4 couples ont mené 3 poussins à l'envol. Après un échec des premières pontes près du phare et sur la plage du port, 3 couples se sont déplacés à l'extrémité sud-est de Kelaourou et ont chacun mené un poussin à l'envol. En parallèle, un groupe d'environ 25 sternes naines a fréquenté l'île jusqu'en juillet (M. Buanic/PNMI, *comm. pers.*).

Avec 60-65 couples nicheurs, l'effectif régional de sterne naine retrouve en 2011 des valeurs proches de la moyenne des cinq dernières années, après le pic de l'année 2010. La production est très faible (0,05 jeune/couple) puisque seulement 3 poussins ont pris leur envol en Bretagne cette année.

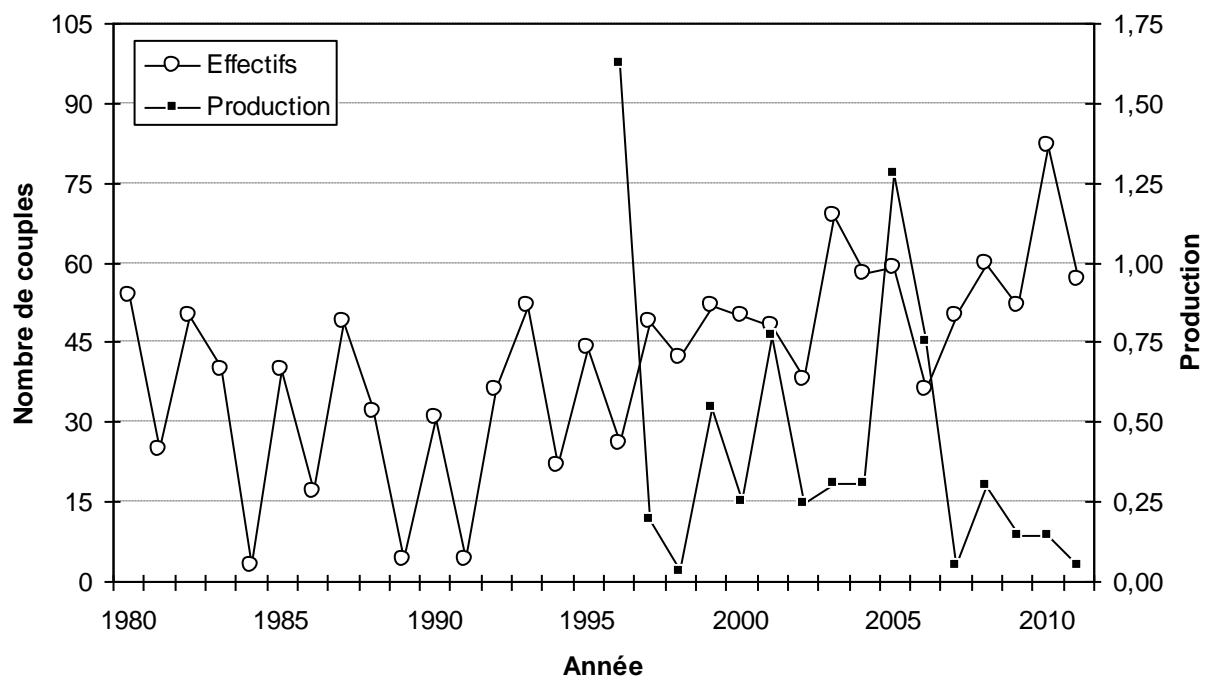
**Fig. 9 : Répartition de la sterne naine en Bretagne en 2011**



**Tab. 8 : Évolution des effectifs nicheurs de la sterne naine en Bretagne**

Département	Effectifs 2007	Effectifs 2008	Effectifs 2009	Effectifs 2010	Effectifs 2011
Côtes d'Armor (22)	26-31	20-24 (?)	7-9	17	8-9
Finistère (29)	17-25	38	41-47	60-69	52-56
<b>TOTAL</b>	<b>43-56</b>	<b>± 58-62</b>	<b>48-56</b>	<b>77-86</b>	<b>60-65</b>

**Fig. 10 : Évolution des effectifs et production en jeunes de la sterne naine en Bretagne**



### 3. Bibliographie

- Bernard F. & Yésou P. 2012 – *Reproduction des sternes à Béniguet en 2011 : surveillance et suivi biologique*. In Yésou P. & Jaouen Y. *Réserve de Béniguet - Rapport d'activités scientifiques et techniques pour l'année 2011*. ONCFS, Nantes, 40 p.
- Bretagne Vivante 2011 – *Rapport d'activité 2011 de la Réserve Naturelle d'Iroise*. Bretagne Vivante - SEPNEB, Brest, 55 p. + annexes.
- Cadiou B. & Jacob Y. 2010. Bilan des contrôles de bagues des sternes de Dougall en baie de Morlaix. In Capoulade M., Quemmerais-Amice G. & Cadiou B. (éds), *La conservation de la sterne de Dougall*, Actes du séminaire du LIFE « Conservation de la sterne de Dougall en Bretagne ». Penn ar Bed 208 : 65-69.
- Cadiou B., Quemmerais-Amice G., Le Nuz M., Quénot F., Yésou P. & Février Y. 2011 – *Bilan de la saison de reproduction des oiseaux marins en Bretagne en 2010*. Rapport de l'Observatoire régional des oiseaux marins en Bretagne, Brest, 39 p.
- Dupuis V. et les coordinateurs-espèce. 2013 (à paraître) – Les oiseaux nicheurs rares et menacés en France en 2011. *Ornithos*.
- Gallien F. 2011 – Première nidification de la sterne de Dougall *Sterna dougallii* en Normandie, dans la réserve des îles Chausey (Manche). *Alauda* 79 : 265-268.
- GEOCA 2011 – *Suivi des populations nicheuses de sternes du Trégor-Goëlo. Année de suivi 2011*. GEOCA, Saint-Brieuc, 30 p.
- Hémery F. 2012 – Le suivi des populations nicheuses de sternes du Trégor-Goëlo en 2011. *Le Fou* 86 : 41-52.
- Henry J. & Monnat J.-Y. 1981 – *Oiseaux marins de la façade atlantique française*. Rapport SEPNEB/MER, Brest, 338p.
- Jacob Y. 2011 – Le Faucon pèlerin et les sternes : quelle cohabitation en Bretagne ? In David F. & Maurel C. (éds), Premier colloque national Faucon pèlerin, 19 et 20 novembre 2010 Albi (Tarn). LPO Mission rapaces – LPO Tarn : 80-86.
- Jacob Y. & Cadiou B. 2012 – *Sterne de Dougall in De Seynes - Suivi annuel des oiseaux nicheurs rares et menacés année 2011*. *Ornithos*. à paraître.
- Le Nevé A. 2012 – *Sterne caugek in Dupuis et al.- Suivi annuel des oiseaux nicheurs rares et menacés année 2011*. *Ornithos*. à paraître.
- Le Nuz M. 2011– *Bilan annuel des réserves à sternes, Réserve des Sept-Îles. Année 2011*. non paginé, LPO.
- Le Nuz M. & Bentz G. 2011 – *Réserve Naturelle des Sept-Îles. Rapport d'activités 2011*. LPO, 71 p.
- Mahéo H. 2011 – *Bilan annuel des réserves à sternes, îlots de l'archipel de Molène. Année 2011*. non paginé. Bretagne Vivante-SEPNEB.
- Morrisson P. 2010 – Mesures de gestion en faveur de la sterne de Dougall au Royaume-Uni. In Capoulade M., Quemmerais-Amice G. & Cadiou B. (éds), *La conservation de la sterne de Dougall*. Actes du séminaire du LIFE « Conservation de la sterne de Dougall en Bretagne ». Penn ar Bed 208 : 83-87.
- Newton S. 2010 – Mesures de gestion en faveur des sternes de Dougall en Irlande. In Capoulade M., Quemmerais-Amice G. & Cadiou B. (éds), *La conservation de la sterne de Dougall*. Actes du séminaire du LIFE « Conservation de la sterne de Dougall en Bretagne ». Penn ar Bed 208 : 88-94.

UICN France, MNHN, LPO, SEOF & ONCFS 2011 – La Liste rouge des espèces menacées en France - Chapitre Oiseaux de France métropolitaine. Paris, France, 28 p.

Yésou P. & Jaouen Y. 2012 – *Réserve de Béniguet - Rapport d'activités scientifiques et techniques pour l'année 2011*. ONCFS, Nantes, 40 p.

Yésou P. & Sadoul N. 2004 – *Sterne caugek*. in Cadiou B., Pons J.-M. & Yésou P. (Éds), *Oiseaux marins nicheurs de France métropolitaine (1960-2000)*. Editions Biotope, Mèze : 151-156.

Ce document présente la synthèse des données collectées en 2011 par :



Coordination : [yann.jacob@bretagne-vivante.org](mailto:yann.jacob@bretagne-vivante.org)