

RÉDIGÉ LE 07/02/2022 À PARTIR DES DONNEES DISPONIBLES LE 06/02/2022

Bretagne JANVIER 2022

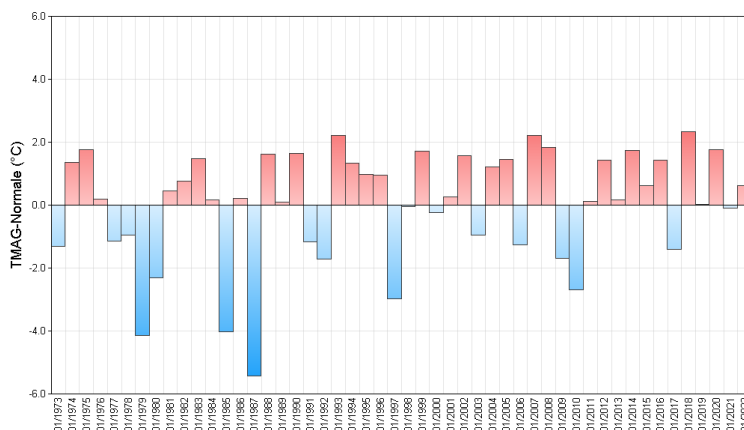
Anticyclonique

Mois très contrasté entre la 1ère moitié du mois, agitée et pluvieuse et la seconde moitié plus calme et plus sèche. Les précipitations sont déficitaires presque partout d'environ 50%, sauf dans la Baie de Saint-Brieuc

où elles sont proches des normales. Paradoxalement, les durées d'ensoleillement sont faibles, particulièrement dans le sud du Morbihan. Les températures sont proches des normales avec un nombre de jours de gel

habituels de 5 à 7 jours.

Écart à la normale
de l'indicateur thermique moyen depuis 50 ans

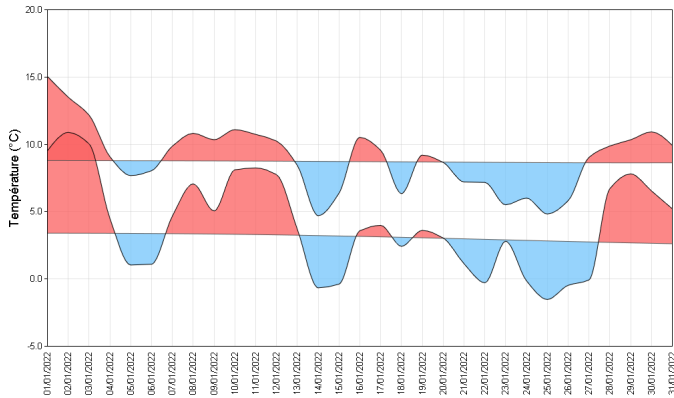


Fait marquant vent fort

Un fort coup de vent de secteur ouest dominant se produit le 8 janvier avec de fortes rafales par endroits. On enregistre jusqu'à 129 km/h dans les terres à St-Ségal, au centre du Finistère dans l'après-midi et 136 km/h sur l'île de Groix (56).

Températures

Indicateurs quotidiens des températures minimales et maximales



Le début de mois commence sous la douceur, avec des températures minimales souvent supérieures à 10 degrés les 3 premiers jours. Elles baissent à partir du 4. On passe en dessous des normales avec des gelées le 5 et le 6 en Ille et Vilaine et dans le Morbihan. Ainsi on enregistre -1.1 degré le 4 et -2.7 degrés le 6 à Pleucadeuc (56). Du 7 au 12, le temps se radoucit nettement.

Un nouvel épisode de gel se produit le 14 avec -2.1 degrés à Feins (35). Du 16 au 20, les températures minimales avoisinent plus ou moins les normales entre 2 et 6 degrés d'est en ouest mais avec une tendance à rester en-dessous comme le 19 janvier où on enregistre -1.1 degré à Brest (29). Du 21 au 27,

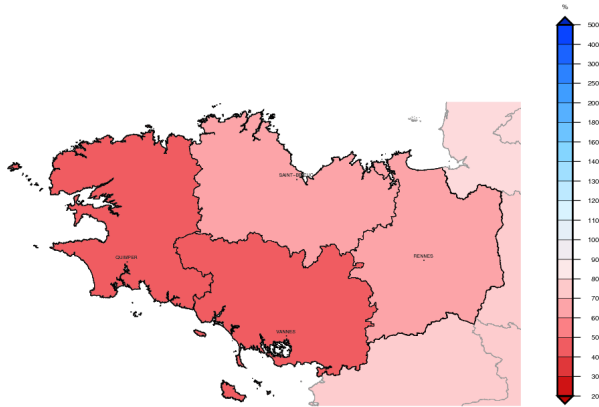
le gel est fréquent sauf le 23. Et on finit le mois dès le 28 comme on l'a commencé, dans la douceur. Les températures maximales suivent la même courbe que les minimales avec de la douceur en début de mois : on note 16.4 degrés à Rennes (35) le 1er. Elles chutent le 14 jusqu'à 1.1 degré à La Noé Blanche (35), tandis qu'elles stagnent aux environs de 8 degrés sur le nord de la région. Ensuite, elles avoisinent les normales.

Écart à la moyenne de référence 1981-2010 de l'indicateur thermique moyen mensuel



Précipitations

Rapport à la moyenne de référence 1981-2010 des cumuls mensuels de précipitations agrégées



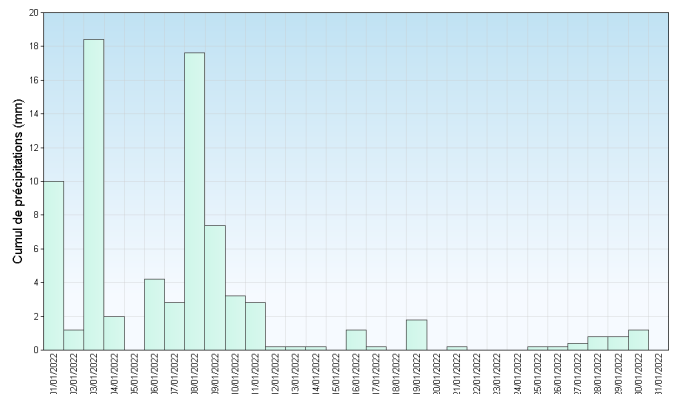
Les pluies sont largement déficitaires partout, sauf dans la Baie de Saint-Brieuc où elles sont normales. Elles se produisent au cours de la 1ère décade avec des cumuls de 35.5 mm à Rennes à 89.5 mm Quimper sur cette période. Le 1er, on relève 7 à 14 mm sur la moitié ouest, tandis que les quantités sont anecdotiques sur l'est, inférieures à 1 mm en Ille et Vilaine.

C'est le 3 janvier que la journée est la plus pluvieuse. On relève de 10 mm à Landivisiau dans le Finistère jusqu'à 27.6 mm à Vannes (56).

Le 6, on relève 2.4 à 10.5 mm de Trégunc à Quimper dans le Finistère, moins de 5 mm ailleurs. On note

quasiment la même chose le 7. Le 9, on relève 3 à 16.6 mm de La Noé Blanche(35) à Lannion (22).

Cumul quotidien de précipitations à la station de : Rostrenen (22)



Retrouvez les relevés des stations de votre région sur <http://www.meteofrance.com/climat/france/NOM DE LA REGION>