

Bretagne JUILLET 2020

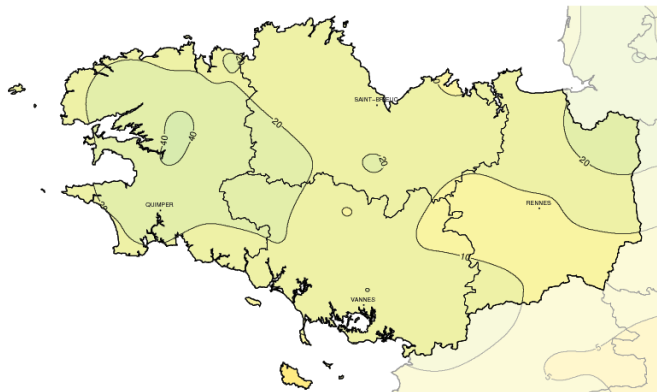
Sec, estival par séquences

Après un mois de juin particulièrement pluvieux, les précipitations sont de nouveau déficitaires. Le déficit atteint 70 à 80 % sur l'est de la Bretagne, seulement 50 à 60 % vers le Coglais. Il varie entre 50 à 70 % sur l'ouest de la région mais

se limite à environ 30 % vers le pays de Châteaulin. Avec quelques levers du jour bien frais pour la saison, les températures minimales sont inférieures à la normale de 0,5 à 1,5 °C en général. Les îles de Batz et de Bréhat

connaissent plus de douceur, minimales supérieures à la normale d'environ 0,5 °C. Sauvées par un épisode estival du 17 au 23 mais surtout par la chaleur des deux derniers jours du mois, les températures maximales sont

Cumul mensuel de précipitations



proches de la normale. Elles sont supérieures à la normale d'environ 1 °C vers le Penthièvre, le Méné et autour du golfe du Morbihan. Par contre, elles sont légèrement inférieures à la normale sur les côtes du Finistère, exposées aux brises rafraîchissantes.

Fait marquant

Le yoyo des températures ...

entre fraîcheur nocturne et pic de chaleur.

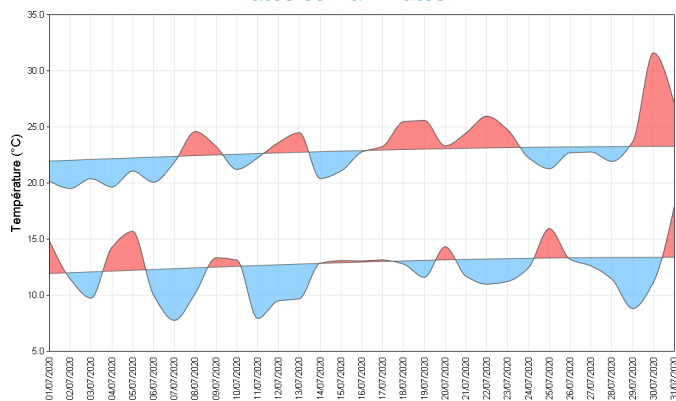
Les 7 et 11, les températures minimales sont basses pour la saison avec dans les terres des valeurs s'échelonnant entre 6 et 8 °C, voire moins pour une valeur la plus basse de 5 °C à Belle-Isle-en-Terre (22) le 11. Les températures minimales mesurées durant ces deux jours se situent malgré tout au-dessus des records de minimales absolues pour un mois de juillet. Toutefois à Brest (29), le record du

18 juillet 1965 est égalé avec 6 °C.

A l'opposé, le 30 connaît un pic de chaleur bref et intense. Hormis sur les rivages de la Manche et de la pointe du Finistère, les températures maximales dépassent allégrement les 30 °C, loin des records pour un mois de juillet. La valeur la plus élevée est mesurée à La-Noë-Blanche (35) avec 34,4 °C.

Températures

Indicateurs quotidiens des températures minimales et maximales



Les nuits sont souvent fraîches avec des minimales inférieures à la normale de 2 à 3 °C, parfois 4 à 5 °C les 7 et 11 et 29. Les nuits douces sont peu nombreuses. Les 1er, 4, 5 et 25 les minimales dépassent 15 °C soit 2 à 4 °C de plus que la normale. Dans la nuit du 30 au 31, lors du bref épisode de forte chaleur, les températures restent supérieures à 18 °C, 22 à 23 °C vers le pays de Rennes.

Jusqu'au 6, les maximales sont fraîches, peinant à atteindre 18 à 20 °C, inférieures à la normale de 1 à 3 °C. Il s'ensuit une succession de périodes estivales et d'épisodes un peu frais. Les 8 et 9, le mercure dépasse les 27 °C sur le sud de l'Ille-et-Vilaine. Les 18 et 19, les 25 °C sont dépassés, hormis

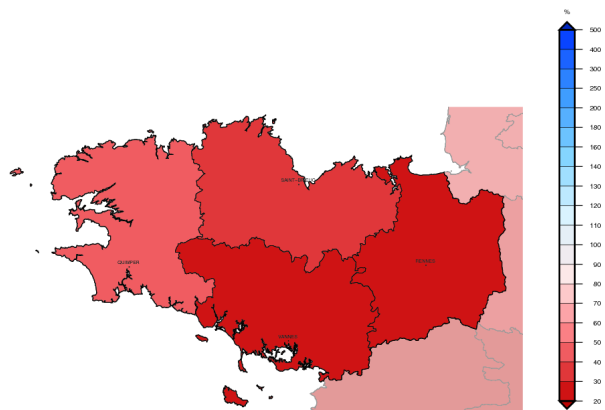
sur les côtes exposées de la Manche et de la pointe du Finistère. La chaleur persiste sur le sud de la région jusqu'au 22. Après une légère baisse, les températures remontent le 29 pour atteindre un pic de chaleur le 30. Elles baissent un peu le 31, plus sensiblement sur l'ouest de la région. Le nombre de jours chauds, de 11 à 14 j des Landes de Lanvaux au Méné et sur l'Ille-et-Vilaine est alors légèrement supérieur à la normale. Plus à l'ouest de 1 à 4 j, ce nombre de jours chauds est inférieur à la normale de 1 à 3 j.

Écart à la moyenne de référence 1981-2010 de l'indicateur thermique moyen mensuel



Précipitations

Rapport à la moyenne de référence 1981-2010 des cumuls mensuels de précipitations agrégées



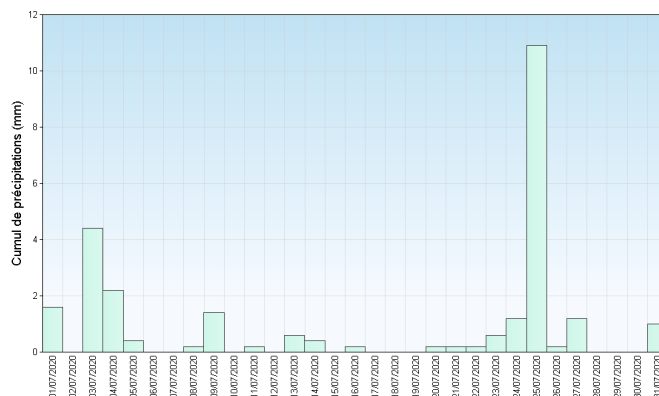
Après un sursaut en juin, les pluies manquent de nouveau, tombant principalement sur un épisode le 25, quotidiennement mais faiblement jusqu'au 6. Les pluies sont plus marquées le 3 du Glazig au Rouzig avec des quantités voisines de 10 mm.

L'essentiel des pluies tombe sur la journée du 25, 10 à 15 mm sur le Finistère, le centre-Bretagne mais aussi du Méné au Coglais. Il tombe localement plus de 20 mm. C'est le cas à Louvigné-du-Désert (35) avec 23 mm dont 19 mm entre 20 et 23 heures légales, mais aussi à la pointe du Raz (29) avec 22 mm dont 20 mm entre 14 et 16 heures.

Le nombre de jours de pluie est inférieur de 3 à 7

jours à la normale. Majoritairement compris entre 2 et 5 jours, ce nombre de jours atteint 8 à 10 vers le pays de Châteaulin (29) et la région de Brest (29).

Cumul quotidien de précipitations à la station de : Brest (29)



Retrouvez les relevés des stations de votre région sur <http://www.meteofrance.com/climat/france/NOM DE LA REGION>