

RÉDIGÉ LE 08/06/2020 À PARTIR DES DONNEES DISPONIBLES LE 07/06/2020

Bretagne MAI 2020

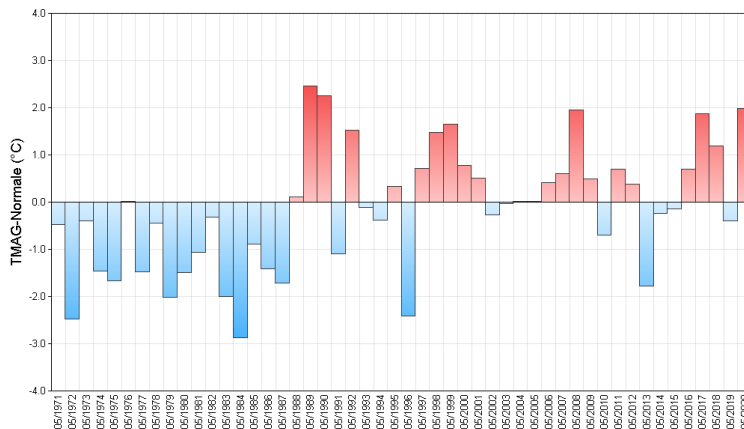
Soleil largement majoritaire

La présence de dépressions sur le proche-Atlantique induit un flux d'ouest humide les premiers jours. Une première salve orageuse aborde le littoral sud de la Bretagne le 4 au soir. Des averses intenses progressent la nuit

suivante sur toute la région. De nouveaux orages apparaissent le 8 sur l'ouest du Morbihan puis, le lendemain, des orages très intenses se forment sur un axe central, d'ouest en est. Changement de temps à partir du 11, sous

l'influence durable d'un anticyclone situé en mer d'Irlande, le vent de nord-est devient tempétueux quelques jours. Dès lors le soleil est omniprésent jusqu'à la fin du mois, excepté le 22 au passage d'une perturbation peu active.

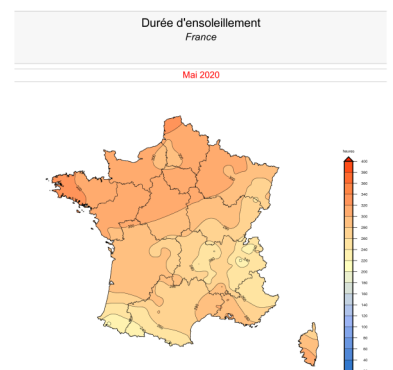
Écart à la normale
de l'indicateur thermique moyen depuis 50 ans



Fait marquant Ensoleillement record

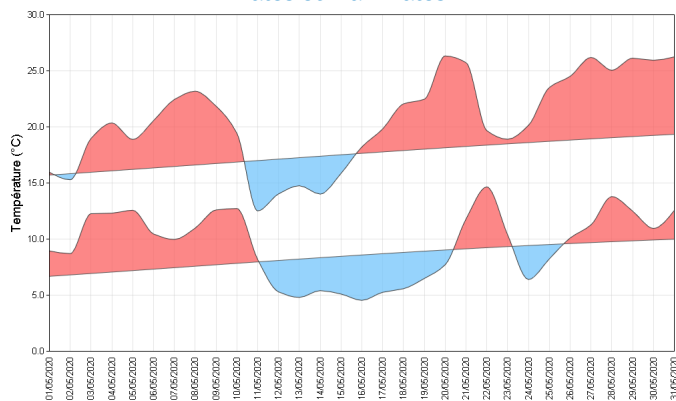
Près de vingt jours de temps anticyclonique permettent d'atteindre des valeurs jamais observées en mai, voire sur l'année. Les 300 heures sont dépassées sur tous les points de mesure, de la côte d'Emeraude à la mer d'Iroise, du golfe du Morbihan au Bassin rennais. Mais la palme revient à la région lorientaise qui totalise 337 heures, effaçant le record précédent, 274 heures en mai 1992. Quimper est tout proche avec 334 h.

La station de Guipavas près de Brest suit de près avec 322 h ; le seuil des 300 h n'y avait jamais été franchi, tous mois confondus, l'ensoleillement n'ayant jamais dépassé 275 h, c'était en juillet 2013. Ces valeurs exceptionnelles placent l'ouest de la Bretagne au 1er rang national de ce mois si singulier.



Températures

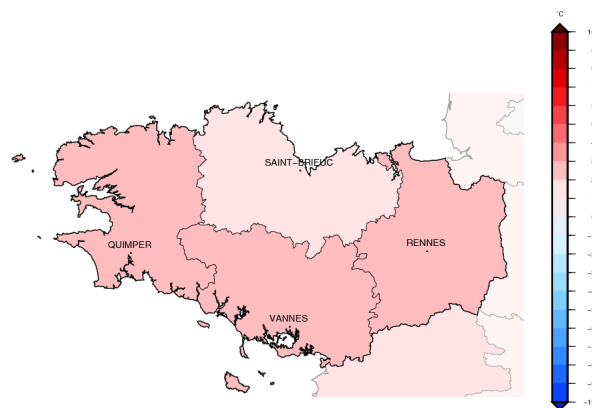
Indicateurs quotidiens des températures minimales et maximales



En fin de mois, la station de la Noë-Blanche, dans le sud de l'Ille-et-Vilaine, enregistre 5 jours successifs, du 27 au 31, avec des températures supérieures à 29 °C, dont 29,6 °C le 27.

En moyenne sur le mois, les températures maximales sont 3 à 4 degrés au-dessus des normales.

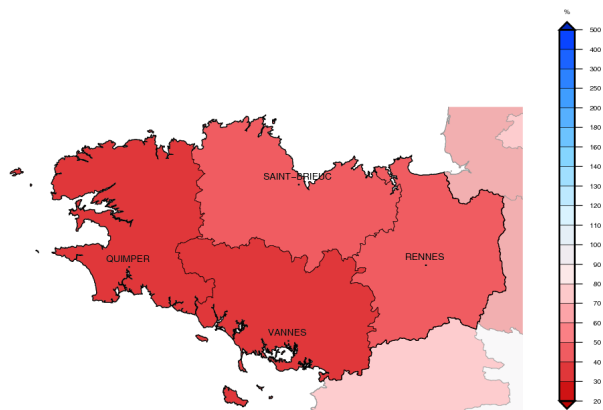
Écart à la moyenne de référence 1981-2010 de l'indicateur thermique moyen mensuel



La chronologie des anomalies de températures, minimale et maximale, est parfaitement en phase avec les types de temps qui se succèdent. La chaleur de la première décennie aboutie aux orages, puis l'installation du vent de nord-est fait brutalement chuter les températures qui regagnent un peu jour après jour, jusqu'à atteindre un niveau estival la dernière décennie, 6 à 10 °C au-dessus des normales. Si aucune gelée sous abri n'est observée, les températures minimales descendent en dessous de 4 °C du 13 au 18 sur le nord de la Bretagne, voire localement sous 2 °C : + 1,4 °C à Belle-Ile-en-Terre (22) les 15 et 16, + 1,7 °C à Ploudaniel (29) le 16.

Précipitations

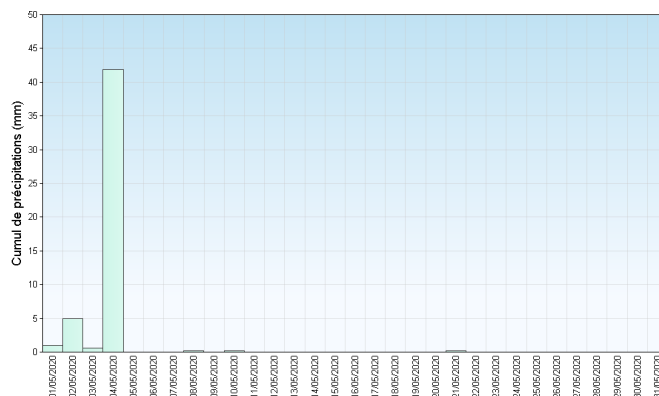
Rapport à la moyenne de référence 1981-2010 des cumuls mensuels de précipitations agrégées



Ces pluies, souvent dommageables, même pour les cultures agricoles, n'ont pas touché tout le territoire. Mai, avec ses deux dernières décennies quasiment sèches, beaucoup d'évaporation sous le vent de nord-est et l'ensoleillement remarquable, se termine par un début de sécheresse agricole.

Seule la première décennie est pluvieuse, avec deux séquences orageuses, le 4 puis du 8 au 10. Quimper enregistre 42 millimètres le 4, dont une trentaine en 1 heure durant la nuit. L'épisode orageux du 9 concerne principalement un secteur allant des Monts d'Arrée au Bassin rennais, puis vers le pays de Fougères et le Coglès. Les images des radars météorologiques ciblent précisément les zones touchées, et quelques stations automatiques enregistrent cet événement intense. Ainsi, la station de Rennes (35) observe 26 mm en 1 heure, dont 9 en 6 mn. A Rostrenen (22) c'est 32 mm en 1 h, à Sainte-Marie-de-Redon 21 mm en 1 h.

Cumul quotidien de précipitations à la station de : Quimper (29)



Retrouvez les relevés des stations de votre région sur <http://www.meteofrance.com/climat/france/NOM DE LA REGION>